



# รายงานผลการดำเนินงาน

การขยายผลโครงการนักรุกกึ๋นน้อย มีคุณธรรมนำสู่เศรษฐกิจสร้างสรรค์



## ด้านการสร้างนวัตกรรมผู้ประกอบการ

### ศูนย์แกนนำโรงเรียนบ้านเมืองกาญจน์

### รหัสโรงเรียน 1057120097



ผู้อำนวยการโรงเรียน นายวัลลภ ตลับทอง	วิทยฐานะชำนาญการพิเศษ
ครูผู้รับผิดชอบ นางสาวศรัญดา จอมป้อ	วิทยฐานะครู
ครูผู้รับผิดชอบ นางประกัสสร ทาทอง	วิทยฐานะชำนาญการพิเศษ
ครูผู้รับผิดชอบ นายสวัสดิ์ แสงงาม	วิทยฐานะชำนาญการพิเศษ
ศึกษานิเทศก์ผู้รับผิดชอบ นางไพฑูริย์ สายโท	วิทยฐานะชำนาญการพิเศษ

สำนักงานเขตพื้นที่การศึกษาประถมศึกษาเชียงราย เขต 4

สังกัดสำนักงานการศึกษาขั้นพื้นฐาน

กระทรวงศึกษาธิการ



## คำนำ

รายงานผลการดำเนินกิจกรรม การอบรมเชิงปฏิบัติการการสร้างนวัตกรรมผู้ประกอบการ โรงเรียนเครือข่าย ศูนย์แกนนำขยายเครือข่ายโครงการนักรุกจิมน้อยมีคุณธรรมนำสู่เศรษฐกิจสร้างสรรค์ โดยโรงเรียนศูนย์แกนนำโรงเรียนบ้านเมืองกาญจน์ ฉบับนี้ เป็นการรายงานผลเมื่อเสร็จสิ้นการดำเนินกิจกรรมดังกล่าว ตามที่โรงเรียนบ้านเมืองกาญจน์ ได้รับการจัดสรรงบประมาณจากสำนักงานคณะกรรมการการศึกษาขั้นพื้นฐาน ปีงบประมาณ ๒๕๖๗ จำนวน ๒๕,๐๐๐ บาท (สองหมื่นห้าพันบาทถ้วน) โดยจัดทำขึ้นเพื่อพัฒนาทักษะการเป็นนวัตกรรมของผู้ประกอบการของโรงเรียนเครือข่าย ตามหลักการของนักรุกจิมน้อยๆ คิดเป็น ทำได้ ขายเป็น โดยนำความรู้ที่ได้รับไปจัดกิจกรรมการเรียนรู้ให้กับผู้เรียน เพื่อบ่มเพาะปลูกฝังความสามารถด้านการคิดและมีเจตคติที่ดีในการประกอบอาชีพตั้งแต่ในวัยเรียน

ขอขอบคุณคณะทำงานโครงการนักรุกจิมน้อยมีคุณธรรม นำสู่เศรษฐกิจสร้างสรรค์ โดยมีผู้อำนวยการสำนักพัฒนานวัตกรรมการจัดการศึกษา ผู้อำนวยการกลุ่มวิจัยและส่งเสริมคุณธรรมและอนุรักษ์สิ่งแวดล้อมในสถานศึกษา และคณะทำงานทุกท่าน โดยเฉพาะคุณชญาดา อินทรวินิจ นักวิชาการศึกษา เลขานุการคณะทำงานโครงการ ของสำนักงานคณะกรรมการการศึกษาขั้นพื้นฐาน ที่ได้ร่วมโครงการอบรมเชิงปฏิบัติการการสร้าง นวัตกรรมผู้ประกอบการโรงเรียนเครือข่าย ศูนย์แกนนำขยายเครือข่ายโครงการนักรุกจิมน้อยมีคุณธรรมนำสู่เศรษฐกิจสร้างสรรค์ มาตั้งแต่เริ่มรับนโยบาย จนถึง ณ เวลานี้ด้วยความทุ่มเทและเสียสละ

คณะผู้รายงานหวังเป็นอย่างยิ่งว่า ว่ารายงานผลการดำเนินกิจกรรมการอบรมเชิงปฏิบัติการการสร้างนวัตกรรมผู้ประกอบการโรงเรียนเครือข่าย ศูนย์แกนนำขยายเครือข่ายโครงการนักรุกจิมน้อยมีคุณธรรมนำสู่เศรษฐกิจสร้างสรรค์ โดยรูปแบบการนิเทศและสร้างความร่วมมือ โรงเรียนบ้านเมืองกาญจน์ฉบับนี้ จะสามารถเป็นข้อมูลในการพัฒนาโครงการนักรุกจิมน้อยมีคุณธรรมนำสู่เศรษฐกิจสร้างสรรค์ต่อไป

ศูนย์แกนนำโรงเรียนบ้านเมืองกาญจน์

## สารบัญ

คำนำ		ก
สารบัญ		ข
บทที่ ๑	บทนำ	๑
บทที่ ๒	ความรู้และเอกสารที่เกี่ยวข้อง	๓
บทที่ ๓	วิธีดำเนินกิจกรรม	๑๐
บทที่ ๔	ผลการดำเนินกิจกรรม	๑๑
บทที่ ๕	สรุปผล อภิปรายผล ปัญหาและข้อเสนอแนะ	๑๓
	- ภาคผนวก ศูนย์แกนนำโรงเรียนบ้านเมืองกาญจน์	๑๙
	- ภาคผนวก โรงเรียนเครือข่ายโรงเรียนริมโขงวิทยา	๔๑
	- ภาคผนวก โรงเรียนทุ่งน่าน้อย	๕๑
	- ภาคผนวก โรงเรียนบ้านรักแผ่นดิน	๖๑

## บทนำ

### ๑.๑ หลักการและเหตุผล

ตามที่สำนักงานคณะกรรมการการศึกษาขั้นพื้นฐาน กระทรวงศึกษาธิการได้ตระหนักถึงความสำคัญของยุทธศาสตร์ชาติ (พ.ศ. ๒๕๖๐-๒๕๘๐) เป็นอย่างยิ่ง เพราะเป็นแนวทางในการพัฒนาประเทศที่ยั่งยืน โดยเฉพาะอย่างยิ่ง ยุทธศาสตร์ชาติด้านการพัฒนาและเสริมสร้างศักยภาพทรัพยากรมนุษย์ ซึ่งเป็นยุทธศาสตร์ที่เน้นการวางรากฐานการพัฒนาทรัพยากรมนุษย์ของประเทศอย่างเป็นระบบ โดยมุ่งเน้นการพัฒนาและยกระดับคนในทุกมิติและในทุกช่วงวัยให้เป็นทรัพยากรมนุษย์ที่ดี เก่ง และมีคุณภาพพร้อมขับเคลื่อนการพัฒนาประเทศไปข้างหน้าได้อย่างเต็มศักยภาพซึ่ง “คนไทยในอนาคต จะต้องมีความพร้อมทั้งกาย ใจ สติปัญญา มีพัฒนาการที่รอบด้านและมีสุขภาพที่ดีในทุกช่วงวัย มีจิตสาธารณะ รับผิดชอบต่อสังคมและผู้อื่น มัธยัสถ์ อดออม โอบอ้อมอารี มีวินัย รักษาศีลธรรมและเป็นพลเมืองที่ดีของชาติ มีหลักคิดที่ถูกต้อง มีทักษะที่จำเป็นในศตวรรษที่ ๒๑ มีทักษะสื่อสารภาษาอังกฤษและภาษาที่ ๓ และอนุรักษ์ภาษาท้องถิ่น มีนิสัยรักการเรียนรู้และการพัฒนาตนเองอย่างต่อเนื่องตลอดชีวิตสู่การเป็นคนไทยที่มีทักษะสูง เป็นนวัตกรรม นักรุกจิ๋น ผู้ประกอบการเกษตรกรยุคใหม่ และอื่นๆโดยมีสัมมาชีพตามความถนัดของตนเอง”

โรงเรียนบ้านเมืองกาญจน์ สำนักงานเขตพื้นที่การศึกษาประถมศึกษาเชียงราย เขต ๔ ได้รับคัดเลือกให้เป็นศูนย์แกนนำขยายเครือข่ายนักรุกจิ๋นน้อยมีคุณธรรม นำสู่เศรษฐกิจสร้างสรรค์ จากสำนักพัฒนานวัตกรรมจัดการศึกษา สำนักงานคณะกรรมการการศึกษาขั้นพื้นฐาน กระทรวงศึกษาธิการ โรงเรียนได้จัดกิจกรรมการเรียนการสอนงานอาชีพที่มุ่งเน้นการพัฒนาผู้เรียนให้บรรลุผลสำเร็จตามหลักการของโครงการนักรุกจิ๋นน้อยมีคุณธรรม นำสู่เศรษฐกิจสร้างสรรค์ คือ ๑.มีทักษะพื้นฐานการเป็นผู้ประกอบการหรือการทำธุรกิจ “คิดเป็น ทำได้ ขายเป็น” ๒.มีคุณธรรมสู่ความสำเร็จของการเป็นผู้ประกอบการคือซื่อสัตย์ ขยัน อดทน มุ่งมั่น กตัญญู (รู้จักแบ่งปันสังคม) ๓.มีความคิดสร้างสรรค์ใช้นวัตกรรมสร้างผลงานขายได้เชิงพาณิชย์ ๔.จดทรัพย์สินทางปัญญาของตนเอง ไม่ละเมิดทรัพย์สินทางปัญญาของผู้อื่น เพื่อบ่มเพาะปลูกฝังให้นักเรียน มีความสามารถด้านการคิดและเจตคติที่ดีในการทำงาน มีทัศนคติที่ดีต่ออาชีพอิสระและเป็นการพัฒนาคุณภาพนักเรียนให้มีทักษะชีวิต ทักษะอาชีพและทักษะวิชาการ สามารถนำไปประยุกต์ใช้ในชีวิตได้ โดยได้มีโรงเรียนที่เข้าร่วมเป็นโรงเรียนเครือข่ายจำนวน ๓ โรงเรียน ได้แก่ โรงเรียนริมโขงวิทยา โรงเรียนทุ่งน่าน้อย และโรงเรียนบ้านรักแผ่นดิน เพื่อให้โรงเรียนสามารถนำความรู้ที่ได้รับไปจัดการเรียนรู้เพื่อ บ่มเพาะ ปลูกฝังความสามารถด้านการคิดและเจตคติที่ดีในการประกอบอาชีพการเป็นผู้ประกอบการเชิงพาณิชย์แก่นักเรียน

### ๑.๒. วัตถุประสงค์

๒.๑ เพื่อพัฒนาทักษะครูผู้รับผิดชอบโครงการศูนย์เครือข่าย โรงเรียนเครือข่าย ให้สามารถบ่มเพาะนักเรียนให้ใช้ความรู้ทางด้าน STEAM การเป็นนวัตกรรมของผู้ประกอบการ ตามหลักการของนักรุกจิ๋นน้อย มีคุณธรรมนำสู่เศรษฐกิจสร้างสรรค์ คิดเป็น ทำได้ ขายเป็น

๒.๒ เพื่อให้ครูผู้รับผิดชอบโครงการศูนย์เครือข่าย โรงเรียนเครือข่าย สามารถบ่มเพาะนักเรียนให้เขียนแผนธุรกิจแบบ Business Model Canvas ได้อย่างสร้างสรรค์

๒.๓ เพื่อพัฒนาทักษะการคิดสร้างสรรค์ต่อยอดผลงานผลิตภัณฑ์ของศูนย์เครือข่าย โรงเรียนเครือข่าย



### ๑.๓ เป้าหมายของตัวชี้วัดความสำเร็จ

#### ด้านปริมาณ

๑. จัดกิจกรรมอบรมพัฒนาสร้างความร่วมมือกับครูผู้รับผิดชอบโรงเรียนเครือข่าย อบรมจำนวน ๑ วัน มีผู้เข้าร่วม จำนวน ๙ คน

๒. จัดหาวัสดุอุปกรณ์เพื่อสนับสนุนการดำเนินการของโรงเรียนศูนย์แกนนำและโรงเรียนเครือข่าย จำนวน ๔ กิจกรรม

#### ด้านคุณภาพ

๑. ผู้อบรมพัฒนาสร้างความร่วมมือกับครูผู้รับผิดชอบโรงเรียนเครือข่าย มีความรู้และทักษะในการบ่มเพาะ ปลูกฝังความสามารถด้านการคิดและ เจตคติที่ดีในการประกอบอาชีพ เป็นผู้ประกอบการตั้งแต่วัยเรียน

๒. ศูนย์เครือข่าย โรงเรียนเครือข่ายสามารถพัฒนาทักษะการคิดสร้างสรรค์ต่อยอดผลงานผลิตภัณฑ์แก่นักเรียนในความรับผิดชอบของศูนย์เครือข่าย โรงเรียนเครือข่ายได้

### ๑.๔ งบประมาณ

งบประมาณที่ใช้ทั้งหมด ๒๕,๐๐ บาท แยกตามกิจกรรมดังนี้

๔.๑ ศูนย์แกนนำโรงเรียนบ้านเมืองกาญจน์ จัดกิจกรรมไถ่สาคูห่วยหอยกพับ โดยจัดซื้อวัสดุในการอบรมและพัฒนาบรรจุภัณฑ์ จำนวน ๑๐,๐๐๐ บาท

๔.๒ โรงเรียนเครือข่ายโรงเรียนริมโขงวิทยา จัดกิจกรรมประดิษฐ์ของใช้และของที่ระลึกจากผ้าทอไทลื้อ โดยจัดซื้อวัสดุในท้องถิ่นสร้างสรรค์ผลิตภัณฑ์ที่ใช้ในชีวิตประจำวัน ส่งเสริมนักเรียนพัฒนาทักษะงานอาชีพเพื่อการมีงานทำ จำนวน ๕,๐๐๐ บาท

๔.๓ โรงเรียนเครือข่ายโรงเรียนทุ่งน่าน้อย จัดกิจกรรมผ้าปักม้ง โดยจัดซื้อวัสดุอุปกรณ์ในการทำผ้าปักม้ง จำนวน ๕,๐๐๐ บาท

๔.๔ โรงเรียนเครือข่ายโรงเรียนรักแผ่นดิน จัดกิจกรรมจัดทำผลิตภัณฑ์ยามมองลอง เพื่อผลิตสินค้าจำหน่าย โดยจัดซื้อวัสดุผ้าฝ้าย และเปลือกข้าวโพด จำนวน ๕,๐๐๐ บาท

### ๑.๕ สถานที่ดำเนินการ

๕.๑ โรงเรียนบ้านเมืองกาญจน์ ตำบลริมโขง อำเภอเชียงของ จังหวัดเชียงราย

๕.๒ โรงเรียนริมโขงวิทยา ตำบลริมโขง อำเภอเชียงของ จังหวัดเชียงราย

๕.๓ โรงเรียนทุ่งน่าน้อย ตำบลเวียง อำเภอเชียงของ จังหวัดเชียงราย

๕.๔ โรงเรียนรักแผ่นดิน ตำบลตับเต่า อำเภอเทิง จังหวัดเชียงราย

### ๖. ผลที่คาดว่าจะได้รับ

๖.๑ ครูผู้รับผิดชอบโครงการศูนย์เครือข่าย โรงเรียนเครือข่าย มีทักษะ สามารถบ่มเพาะนักเรียนให้ใช้ความรู้ทางด้าน STEAM การเป็นนวัตกรรมของผู้ประกอบการ ตามหลักการของนักรุกจิ๋นน้อย มีคุณธรรมนำสู่เศรษฐกิจสร้างสรรค์ คิดเป็น ทำได้ ขายเป็นได้

๖.๒ ครูผู้รับผิดชอบโครงการศูนย์เครือข่าย โรงเรียนเครือข่าย สามารถบ่มเพาะนักเรียนให้เขียนแผนธุรกิจแบบ Business Model Canvas ได้อย่างสร้างสรรค์

๖.๓ ศูนย์เครือข่าย โรงเรียนเครือข่ายสามารถต่อยอดผลงานผลิตภัณฑ์ได้

## บทที่ ๒ ความรู้และเอกสารที่เกี่ยวข้อง

การดำเนินงานโครงการนักรุกกิจน้อยมีคุณธรรมนำสู่เศรษฐกิจสร้างสรรค์ ด้านการสร้างนวัตกรรมผู้ประกอบการของศูนย์แกนนำโรงเรียนโรงเรียนบ้านเมืองกาญจน์ ผู้รายงานได้ศึกษา เอกสารและงานวิจัยที่เกี่ยวข้อง โดยมีหัวข้อดังต่อไปนี้

๑. STEAM & INNOVATOR
๒. Business Model Canvas
๓. การพัฒนาผลิตภัณฑ์

### ๑. STEAM & INNOVATOR

STEAM & INNOVATOR คือ แผนการพัฒนาศักยภาพด้านนวัตกรรม สำหรับเยาวชนไทยที่ต้องการก้าวไปเป็นนวัตกรรม “แนวทางหลักสำคัญ ที่ สนช. มุ่งใช้ในการพัฒนาผู้ประกอบการนวัตกรรมกลุ่มเครือข่ายเยาวชน โดยศักยภาพด้านธุรกิจและการเป็นผู้ประกอบการจะถูกบูรณาการเข้ากับความรู้ความเข้าใจทางด้าน STEAM เพื่อให้เยาวชนสามารถประยุกต์และสร้างสรรค์ผลงานบนพื้นฐานของวิทยาศาสตร์และเทคโนโลยี ที่มีมิติของการประกอบธุรกิจนวัตกรรมอยู่ด้วยอย่างสมบูรณ์”

ใครบ้างเหมาะกับหลักสูตรนี้

๑. ชอบทดลองและสนใจสิ่งต่างๆรอบตัวอยู่เสมอ
๒. เชื่อว่าสามารถแก้ไขปัญหาทุกอย่างได้
๓. มีลำดับของความคิดและทำงานอย่างเป็นระบบ
๔. สร้างสรรค์ไอเดียแปลกใหม่อยู่เสมอ
๕. รู้ว่าการวางแผนการลงทุนคือสิ่งสำคัญ

STEAM & INNOVATOR มีแนวทางจัดการเรียนรู้สมัยใหม่ ที่มุ่งเน้น กระบวนการให้เยาวชนสามารถสร้างสรรค์ผลงานเพื่อก้าวไปสู่การเป็นนวัตกรรม บนพื้นฐานของ STEAM : Science, Technology, Engineering, Art, Mathematics และมีมิติการนำแนวความคิดเชิงนวัตกรรมมาทำเป็นธุรกิจนวัตกรรม โดยผ่านกระบวนการ ๔ ขั้นตอน



ขั้นตอนของ STEAM & INNOVATOR กระบวนการ ๔ ขั้นตอนในการสร้างสรรค์นวัตกรรมแบบ STEAM & INNOVATOR สามารถนำไปปรับใช้ได้ มีดังนี้

**ขั้นตอนที่ ๑ รู้ลึก รู้จริง**

เริ่มต้นกระบวนการสร้างสรรค์ธุรกิจนวัตกรรมด้วยการรับรู้สิ่งแวดลอม สามารถมองเห็นปัญหาที่แท้จริง เข้าถึงมุมมองใหม่ จนสามารถสร้างแรงกระตุ้นให้เกิดความอยากที่จะคิดไอเดียสุดเจ๋งมาต่อยอดสร้างสรรค์เป็นธุรกิจที่สร้างคุณค่า



**ขั้นตอนที่ 1**

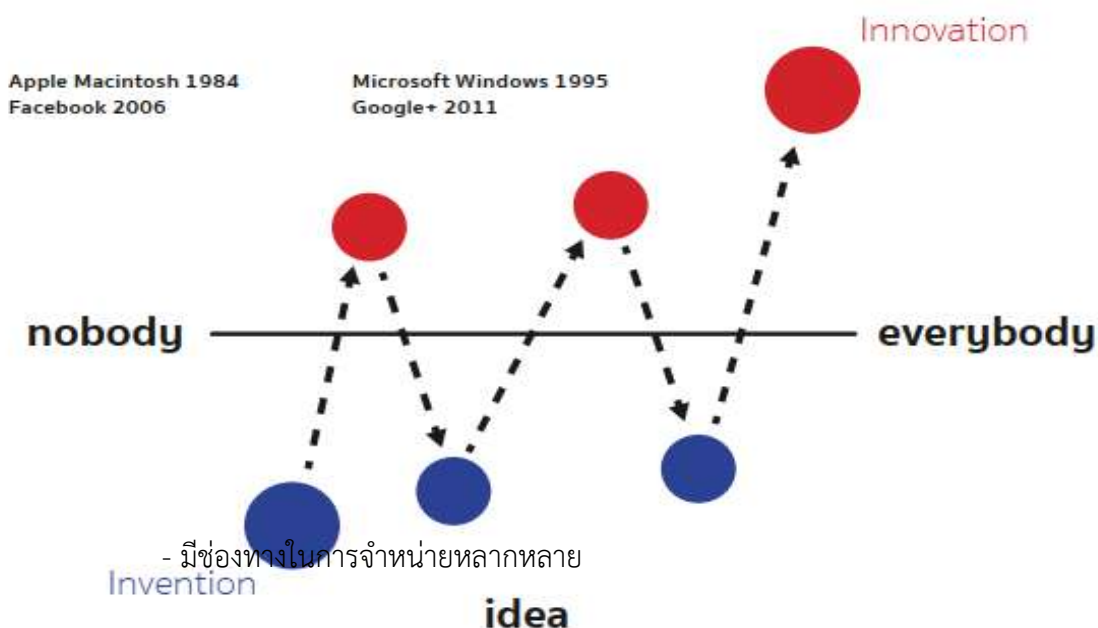
**INSIGHT**

(รู้ลึก รู้จริง)

เริ่มต้นการสร้างธุรกิจนวัตกรรมจากความชอบ ด้วยการรับรู้สิ่งแวดลอม เพื่อสร้างแรงบันดาลใจใหม่ ๆ สร้างจินตนาการเหนือความรู้พื้นฐานและวิชาการ ทำให้เรามองเห็นอนาคตที่กว้างไกล มองเห็นปัญหาและการแก้ไขจากมุมมองใหม่ เส้นทางใหม่ และการเข้าถึงความคิดใหม่ ๆ และสร้างแรงกระตุ้นให้เกิดความอยากที่จะคิดไอเดียสุดเจ๋ง มาต่อยอดสร้างสรรค์เป็นธุรกิจที่สร้างคุณค่า



“It works”



### ขั้นตอนที่ ๒ คิดสร้างสรรค์ไอเดีย

การต่อยอดความคิดสร้างสรรค์ กำหนดปัญหาและเป้าหมายในการแก้ไขที่ชัดเจน เพื่อให้ได้คำตอบใหม่ที่แตกต่าง สร้างสรรค์ ทำได้จริงและมีคุณค่าเป็นที่ต้องการของกลุ่มเป้าหมายที่กำหนดไว้



### ขั้นตอนที่ 2

## WOW! IDEA

(สร้างสรรค์ไอเดีย)

การต่อยอดความคิดสร้างสรรค์ จากกา กำหนดปัญหาและเป้าหมายในการแก้ไข ที่ชัดเจน เพื่อให้ได้คำตอบ จากมุมมองใหม่ ที่แตกต่างและสร้างสรรค์ ทำได้จริง และมีคุณค่า เป็นที่ต้องการของกลุ่มเป้าหมายที่กำหนดไว้



### ขั้นตอนที่ ๓ แผนพัฒนาธุรกิจ

การออกแบบแนวคิดและแผนบริหารจัดการทั้งหมด ซึ่งจะเกี่ยวข้องทั้งการเชื่อมโยงคน เทคโนโลยี ทรัพยากร และความหลากหลายไปสู่เป้าหมายที่ทำได้จริง



### ขั้นตอนที่ 3

## BUSINESS MODEL

(แผนพัฒนาธุรกิจ)

การออกแบบแนวคิด ซึ่งก็คือการสร้าง ชิ้นงานต้นแบบ หรือ Prototype และ แผนพัฒนาธุรกิจ ซึ่งจะเกี่ยวข้องทั้ง การเชื่อมโยงคน เทคโนโลยี ทรัพยากร และ ความหลากหลายไปสู่เป้าหมายที่ทำได้จริง พร้อมทั้งโอกาสในการรับคำแนะนำ จากผู้ประกอบการธุรกิจนวัตกรรม





ขั้นตอนที่ ๔ การผลิตและการกระจายสินค้า

การลงมือสร้างผลงานนวัตกรรมและการลงมือทำอย่างจริงจังให้เกิดผลอย่างเป็นรูปธรรมทางธุรกิจ เพื่อกระจายผลผลิตออกสู่ตลาด



ขั้นตอนที่ 4

PRODUCTION & DIFFUSION

(การผลิตและการกระจาย)

การสร้างสรรค์และลงมือปฏิบัติอย่างจริงจัง เพื่อให้เกิดผลอย่างเป็นรูปธรรมทางธุรกิจต่อยอดผลงานนวัตกรรมออกสู่ตลาด



๒. Business Model Canvas

Business Model Canvas หรือ โมเดลธุรกิจ คือ เครื่องมือเชิงกลยุทธ์ที่ผู้ประกอบการและธุรกิจสามารถนำมาใช้เพื่อวิเคราะห์ และสื่อสารรูปแบบการดำเนินงานของธุรกิจตนให้กับบุคคลภายในองค์กรได้เข้าใจอย่างลึกซึ้ง โมเดลธุรกิจนี้ถูกคิดค้นโดย Alexander Osterwalder และ Yves Pigneur ซึ่งปัจจุบันได้กลายมาเป็นเครื่องมือที่ใช้กันอย่างแพร่หลาย สำหรับผู้ประกอบการ สตาร์ทอัพ และจนถึงธุรกิจขนาดใหญ่

Business Model Canvas คือ เครื่องมือเชิงกลยุทธ์ที่ผู้ประกอบการและธุรกิจ สามารถนำมาใช้เพื่อวิเคราะห์ และสื่อสารรูปแบบการดำเนินงานของธุรกิจตนให้กับบุคคลภายในองค์กรได้เข้าใจอย่างลึกซึ้ง

Business Model Canvas มีองค์ประกอบดังนี้

๑. พาร์ทเนอร์หรือพันธมิตร (Key Partners)

Key partners คือ การร่วมมือกับบุคคลที่สาม การสร้างความสัมพันธ์กับพาร์ทเนอร์ เป็นส่วนสำคัญในการทำธุรกิจ เนื่องจากช่วยให้การจัดการทรัพยากรต่างๆ ไม่ว่าจะเป็น ทรัพยากรเทคโนโลยี ช่องทางการจัดจำหน่าย หรือเงินทุน มีความง่ายมากขึ้น ซึ่งช่วยลดความเสี่ยงและเพิ่มโอกาสในการเข้าถึงตลาด และลูกค้าใหม่ๆ ได้ เช่น ธุรกิจขายของออนไลน์ ควรมีพาร์ทเนอร์การขนส่ง ระบบการชำระเงินที่ทันสมัยและปลอดภัย ซึ่งจะช่วยให้การดำเนินธุรกิจลุล่วงไปได้ด้วยดี

## ๒. กิจกรรมหลัก (Key Activities)

Key Activities หรือ กิจกรรมหลักของการดำเนินธุรกิจ ในการส่งมอบสินค้าและบริการถึงมือผู้บริโภค ซึ่งมุ่งเน้นให้ความสำคัญกับการสร้างคุณค่า และมอบประสบการณ์ที่ดีให้กับผู้บริโภค สำหรับรายละเอียดกิจกรรมหลัก จะเกี่ยวข้องในเรื่องของการผลิต การออกแบบ และวิธีการส่งมอบผลิตภัณฑ์ รวมไปถึงการคิดค้นหาวิธีการใหม่ๆ เพื่อแก้ปัญหาให้กับผู้บริโภคมีการอาจใช้นวัตกรรม และเทคโนโลยีเข้ามาช่วย เช่น ร้านอาหารที่มีผู้บริโภคนั่งรอต่อคิวหลายชั่วโมง การนำเทคโนโลยีของคิวออนไลน์เข้ามาปรับใช้จะสามารถแก้ไขปัญหาลูกค้าที่ผู้บริโภคพบเจอได้

### ๓. ทรัพยากรหลัก (Key Resources)

Key Resources คือ ทรัพยากรหลัก เป็นทรัพย์สินสำคัญที่ธุรกิจจำเป็นต้องมี เพื่อสนับสนุนการดำเนินธุรกิจให้ประสบความสำเร็จ ทรัพยากรเหล่านี้สามารถเป็นได้ทั้งทรัพยากรทางกายภาพ ทรัพย์สินทางปัญญา และทรัพยากรมนุษย์

### ๔. จุดเด่นของสินค้าหรือบริการ (Value Proposition)

Value Proposition หรือจุดเด่นของสินค้าและบริการ ในเครื่องมือ Business Model Canvas มีความหมายคือ การวิเคราะห์หาจุดเด่นให้กับสินค้าและบริการของธุรกิจ โดยธุรกิจต้องกลับมามองว่าสินค้าและบริการของตนเองนั้น มีจุดเด่นอย่างไร ช่วยแก้ไขปัญหาของผู้บริโภคได้หรือไม่ ที่สำคัญยังต้องวิเคราะห์ต่อไปอีกว่าแล้วธุรกิจของตนต่างจากคู่แข่งอย่างไร เพื่อให้ได้จุดเด่นของธุรกิจได้ที่แม่นยำ และนำไปพัฒนาต่อยอดได้ในอนาคต

### ๕. ความสัมพันธ์กับลูกค้า (Customer Relationship)

ความสัมพันธ์กับลูกค้าใน Business Model Canvas สื่อถึง ประเภทของความสัมพันธ์ เช่น การให้ลูกค้าสมัครสมาชิก การให้ความช่วยเหลือด้านข้อมูล ผลิตภัณฑ์ หรือกระทั่งบริการหลังการขาย การให้บริการแบบเชื่อมต่อกันเป็นชุมชน อย่างเพจบนเฟซบุ๊ก การบริการด้วยระบบอัตโนมัติ ในลักษณะของการบริการตนเอง ผ่านระบบต่างๆ เช่น ไลน์ เป็นต้น ทั้งหมดนี้คือช่วงเวลาหรือช่วงเวลาที่ธุรกิจมีปฏิสัมพันธ์กับลูกค้า

### ๖. กลุ่มลูกค้า (Customer Segments)

ในการดำเนินธุรกิจหากไม่รู้จักลูกค้าดีพอ อาจทำให้ไม่สามารถสื่อสารได้ตรงตามกลุ่มเป้าหมายได้ ดังนั้นการแบ่งกลุ่มลูกค้า และรู้จักลูกค้าของตนเอง จะช่วยเพิ่มประสิทธิภาพในการสื่อสารของธุรกิจได้มากขึ้น ซึ่งสามารถทำการแบ่งกลุ่มลูกค้าตามพฤติกรรม เพศ อายุ อาชีพ รายได้ เป็นต้น

### ๗. ช่องทางการสื่อสารและการจำหน่าย (Channels)

วิธีการที่บริษัทนำเสนอผลิตภัณฑ์หรือบริการ และวิธีการส่งมอบคุณค่าให้กับลูกค้า รวมทั้งการจำหน่ายสินค้าและบริการทั้งออนไลน์ และออฟไลน์ และอื่นๆ ซึ่งการเลือกช่องทางการสื่อสาร และจำหน่ายสินค้าขึ้นอยู่กับกลุ่มลูกค้าเป้าหมาย ประเภทของผลิตภัณฑ์ หรือบริการที่บริษัทนำเสนอ และทรัพยากรที่มีในบริษัท

### ๘. กลยุทธ์การเงิน (Revenue Streams)

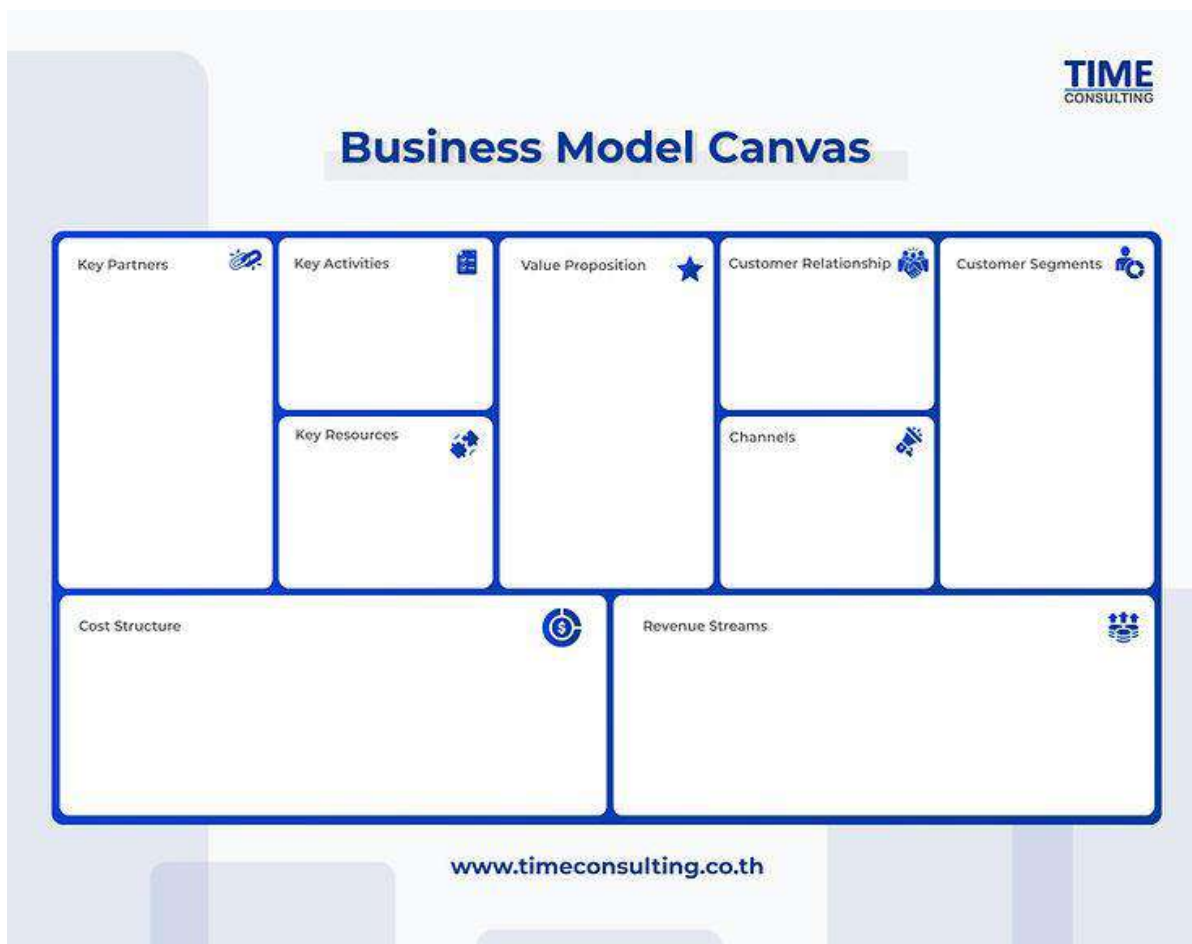
Revenue Streams ใน Business Model Canvas คือ ช่องทางที่ธุรกิจสร้างรายได้จากการขายผลิตภัณฑ์หรือบริการต่าง ๆ ให้แก่ลูกค้าหรือกลุ่มเป้าหมายของธุรกิจ เช่น รายได้จากการสมัครสมาชิกรายเดือน รายได้จากการเช่าสัญญา รายได้จากการโฆษณา ซึ่งผู้ที่เป็นเจ้าของธุรกิจต้องกลับไปตรวจสอบว่ารายได้หลักของธุรกิจมาจากทางไหนบ้าง

๙. โครงสร้างต้นทุน (Cost Structure)

อีกหนึ่งหัวข้อที่สำคัญในวิเคราะห์ Business Model Canvas คือ การวิเคราะห์โครงสร้างต้นทุนในธุรกิจ ซึ่งเป็นส่วนสำคัญที่ช่วยให้ผู้ดำเนินธุรกิจเห็นค่าใช้จ่าย และโครงสร้างต้นทุนขององค์กรได้อย่างชัดเจน โดยโครงสร้างต้นทุนประกอบไปด้วย

- ต้นทุนคงที่ (Fixed Costs): เป็นค่าใช้จ่ายที่ไม่เปลี่ยนแปลงตามปริมาณการผลิตหรือการให้บริการ เช่น เช่าพื้นที่สำนักงาน ค่าเช่าอาคาร ค่าเช่าอุปกรณ์ เป็นต้น
- ต้นทุนผันแปร (Variable Costs): เป็นค่าใช้จ่ายที่เปลี่ยนแปลงตามปริมาณการผลิตหรือการให้บริการ เช่น วัตถุดิบ ค่าแรงงานต่อชิ้นงาน ค่าพลังงานที่ใช้ในกระบวนการผลิต เป็นต้น
- ค่าใช้จ่ายอื่นๆ (Other Expenses): เป็นค่าใช้จ่ายที่เกิดขึ้นเพิ่มเติมนอกเหนือจากต้นทุนคงที่และต้นทุนผันแปร เช่น ค่าโฆษณาและการตลาด ค่าบริการที่จ้างเพิ่มเติม เป็นต้น

โดยการวิเคราะห์โครงสร้างต้นทุนจะช่วยให้ผู้ดำเนินธุรกิจเข้าใจว่าแต่ละส่วนประกอบของธุรกิจมีความสำคัญและมีผลต่อค่าใช้จ่ายอย่างไร โดยสามารถใช้ข้อมูลนี้ในการวางแผนธุรกิจ ปรับปรุงกระบวนการผลิต หรือเพิ่มประสิทธิภาพการทำงาน



### ๓. การพัฒนาผลิตภัณฑ์

"ผลิตภัณฑ์ใหม่ (New product)" หมายถึง ผลิตภัณฑ์ที่มีการพัฒนาขึ้นมาใหม่ หรือมีการปรับปรุงผลิตภัณฑ์เดิมของธุรกิจให้มีคุณสมบัติที่ดีขึ้นกว่าเดิม ผลิตภัณฑ์ใหม่ (New Product) สามารถแบ่งลักษณะออกมาได้ ๓ แบบ ได้แก่

๑. ผลิตภัณฑ์นวัตกรรม (Innovated product) หมายถึง ผลิตภัณฑ์ใหม่ที่มีการวิจัยพัฒนา คิดสร้างสรรค์ออกมาเป็นครั้งแรก และยังไม่มียกก่อนในตลาด เช่น iPhone รุ่น ๑ หรือ iPad รุ่น ๑ ที่พัฒนาขึ้นมาใหม่ ซึ่งผลิตภัณฑ์ในประเภทนี้ เราเรียกว่า "นวัตกรรม"

๒. ผลิตภัณฑ์ปรับปรุงใหม่ (Modified product) หมายถึง ผลิตภัณฑ์เดิมที่มีการปรับปรุงคุณสมบัติในลักษณะใดลักษณะหนึ่ง ทำให้กลายเป็นผลิตภัณฑ์ใหม่ออกสู่ตลาดอีกครั้ง เช่น ไอโฟนรุ่น ๒-๖ ถือเป็นผลิตภัณฑ์ใหม่ที่มี การปรับปรุง ผลิตภัณฑ์เดิมของธุรกิจให้มีสมบัติที่ดีขึ้นกว่าเดิม เป็นต้น

๓. ผลิตภัณฑ์เลียนแบบ (Me-too product) หมายถึง ผลิตภัณฑ์ใหม่ของธุรกิจซึ่งเลียนแบบผลิตภัณฑ์ของคู่แข่งที่มีอยู่แล้วในตลาด เนื่องจากเห็นว่า มีเทคโนโลยีหรือมีความต้องการของตลาดเป็นอย่างดี ตัวอย่างเช่น หลังจากที่ smart phone ของค่ายแอปเปิ้ลออกมา เราก็ได้เห็น smart phone อื่นหลายค่ายที่ออกมามากมายกัน ซึ่งในแง่ของผู้ผลิต การมีคู่แข่ง ทำให้ต้องพัฒนาอยู่ตลอดเวลา หากหยุดนิ่งเมื่อไร คู่แข่งก็แซงหน้าไปแล้ว ในแง่ของผู้บริโภค ก็เป็นการดีที่มีการพัฒนาและมีทางเลือกเพิ่มมากขึ้น

"ผลิตภัณฑ์ใหม่ (New Product)" ยังสามารถแบ่งตามลักษณะความใหม่ในตลาดและในแง่ของบริษัทได้ดังนี้

๑. ผลิตภัณฑ์ใหม่ของโลก (New to the world) หมายถึง ผลิตภัณฑ์ใหม่ที่สร้างขึ้นใหม่เป็นครั้งแรก มีคุณสมบัติหรือลักษณะพิเศษ ไม่เหมือนผลิตภัณฑ์ใดๆ ที่มีมาก่อน เพื่อสำหรับเข้าสู่ตลาดใหม่โดยเฉพาะ เช่น Smart phone รถไฟฟ้าของเทสลา

๒. ผลิตภัณฑ์ใหม่ในแง่ของสายผลิตภัณฑ์ใหม่ (New product lines) หมายถึง สายผลิตภัณฑ์ใหม่ที่เพิ่มขึ้นใหม่ของบริษัท และเป็นการเข้าสู่ตลาดเดิมที่มีอยู่เป็นครั้งแรก เช่น "Starbucks" ซึ่งเป็นแบรนด์ใหญ่ระดับโลกมี Core Business อย่างธุรกิจกาแฟที่มีฐานแข็งแกร่งแล้ว ตอนนี้กำลังขยาย "ตลาดเครื่องดื่มชา" "Starbucks Teavana" ออกมา ซึ่งเป็นสายผลิตภัณฑ์ใหม่นอกเหนือไปจากกาแฟที่เป็นจุดแข็งของสตาร์บัคอยู่แล้ว ซึ่งผู้เขียนไปดื่มมาแล้ว รสชาติดีทีเดียว

๓. การเพิ่มผลิตภัณฑ์ใหม่เข้าไปในสายผลิตภัณฑ์เดิมที่มีอยู่ (Additions to existing product lines) หมายถึง การพัฒนาผลิตภัณฑ์ใหม่ เพิ่มเติมเข้าไปในสายผลิตภัณฑ์เดิมของบริษัท ซึ่งมีความใหม่พอสมควรสำหรับกิจการและตลาด เช่น โยเกิร์ตดัซิมิลล์ มีหลายแบบให้เลือก เช่น แบบดั้งเดิม รสสตอเบอร์รี่ รสวานิลลา ผลิตภัณฑ์เดิมยังเป็นโยเกิร์ตอยู่ แต่เพิ่มแบบและรสชาติใหม่ๆ เป็นต้น

๔. ผลิตภัณฑ์ใหม่ที่เกิดจากการลดต้นทุนการผลิต (Cost reductions) หมายถึง ผลิตภัณฑ์ใหม่ที่ปรับปรุงขึ้นเพื่อลดต้นทุนการผลิต

๕. ผลิตภัณฑ์ใหม่ที่เกิดจากการกำหนดตำแหน่งผลิตภัณฑ์ขึ้นมาใหม่ (Re positioning) หมายถึง ผลิตภัณฑ์ใหม่ที่เกิดจากการนำผลิตภัณฑ์เดิมที่มีอยู่เข้าสู่ตลาดเป้าหมายใหม่

๖. ผลิตภัณฑ์ใหม่ที่เกิดจากการปรับปรุงผลิตภัณฑ์เดิมที่มีอยู่ (Improvements in revision of existing product) หมายถึง ผลิตภัณฑ์ใหม่ที่เกิดจากการปรับปรุงผลิตภัณฑ์เดิมในเรื่องของลักษณะและคุณค่าของผลิตภัณฑ์ จะคล้ายกับผลิตภัณฑ์ ปรับปรุงใหม่ (Modified product) ที่กล่าวมาแล้ว ในเบื้องต้น ตัวอย่างเดียวกันคือ ไอโฟนรุ่น ๒-๖ ถือเป็นผลิตภัณฑ์ใหม่ที่มี การปรับปรุง ผลิตภัณฑ์เดิมของธุรกิจให้มีสมบัติลักษณะ และคุณค่าที่ดีขึ้นกว่าเดิม



## บทที่ ๓ วิธีดำเนินงานโครงการ

กิจกรรมการสร้างนวัตกรรมผู้ประกอบการโรงเรียนเครือข่ายของศูนย์แกนนำขยายเครือข่ายตามโครงการนักรุกจิ๋นน้อยมีคุณธรรม นำสู่เศรษฐกิจสร้างสรรค์ ศูนย์แกนนำโรงเรียนบ้านเมืองกาญจน์ สำนักงานเขตพื้นที่การศึกษาประถมศึกษาเชียงราย เขต ๔ โดยใช้รูปแบบการอบรมพัฒนาสร้างความร่วมมือกับครูผู้รับผิดชอบโรงเรียนเครือข่ายผ่านระบบออนไลน์ มีวิธีดำเนินงานกิจกรรมดังนี้

๑. ศูนย์แกนนำโรงเรียนบ้านเมืองกาญจน์ และศึกษานิเทศก์ผู้รับผิดชอบโครงการนักรุกจิ๋นน้อยมีคุณธรรม นำสู่เศรษฐกิจสร้างสรรค์ ได้ประชุมหารือเกี่ยวกับการดำเนินงานขยายผลการอบรมพัฒนาศูนย์แกนนำเครือข่าย โครงการนักรุกจิ๋นน้อยมีคุณธรรมนำสู่ เศรษฐกิจสร้างสรรค์ด้านการสร้างนวัตกรรมผู้ประกอบการ โดยกำหนดวันที่ ๕ สิงหาคม ๒๕๖๗

๒. จัดเตรียมเนื้อหาและเอกสาร จากการฝึกอบรมการสร้างนวัตกรรมผู้ประกอบการ เพื่อให้ครูผู้รับผิดชอบโครงการนักรุกจิ๋นน้อยมีคุณธรรม นำสู่เศรษฐกิจสร้างสรรค์ ได้ศึกษาเพิ่มเติมและนำไปใช้ในการบ่มเพาะ ปลูกฝังความสามารถด้านการคิดและ เจตคติที่ดีในการประกอบอาชีพ แก่นักเรียนในความรับผิดชอบ

๓. ดำเนินการขยายผลการอบรมพัฒนาศูนย์แกนนำเครือข่าย โครงการนักรุกจิ๋นน้อยมีคุณธรรมนำสู่เศรษฐกิจสร้างสรรค์ด้านการสร้างนวัตกรรมผู้ประกอบการ โดยมีการแลกเปลี่ยนเรียนรู้ ข้อเสนอแนะในการดำเนินกิจกรรม

๔. ศูนย์แกนนำโรงเรียนบ้านเมืองกาญจน์ โรงเรียนเครือข่ายจำนวน ๓ โรงเรียน ได้แก่ โรงเรียนริมโขงวิทยา โรงเรียนทุ่งน่าน้อย และโรงเรียนบ้านรักแผ่นดิน ดำเนินการจัดกิจกรรม นำความรู้ที่ได้รับไปจัดกาเรียนรู้เพื่อบ่มเพาะ ปลูกฝังความสามารถด้านการคิดและเจตคติที่ดีในการประกอบอาชีพการเป็นผู้ประกอบการเชิงพาณิชย์แก่นักเรียน

๕. การปรึกษา การแนะนำ การเสนอปัญหาอุปสรรคของโรงเรียนเครือข่าย และแนวทางการพัฒนาแก้ไข

๖. การสรุปและรายงานผล

## บทที่ ๔

## ผลการดำเนินงานและประเมินโครงการ

กิจกรรมการสร้างนวัตกรรมผู้ประกอบการโรงเรียนเครือข่ายของศูนย์แกนนำขยายเครือข่ายตามโครงการนักรุกจิ๋นน้อยมีคุณธรรม นำสู่เศรษฐกิจสร้างสรรค์ ศูนย์แกนนำโรงเรียนบ้านเมืองกาญจน์ สำนักงานเขตพื้นที่การศึกษาประถมศึกษาเชียงราย เขต ๔ โดยใช้รูปแบบการอบรมพัฒนาสร้างความร่วมมือกับครูผู้รับผิดชอบโรงเรียนเครือข่ายผ่านระบบออนไลน์ มีผลการดำเนินงานกิจกรรมดังนี้

**๑. ผลการประสานงาน**

ผลจากการประสานงานศูนย์แกนนำโรงเรียนบ้านกาญจน์ และศึกษานิเทศก์ผู้รับผิดชอบโครงการนักรุกจิ๋นน้อยมีคุณธรรม นำสู่เศรษฐกิจสร้างสรรค์ ได้ประชุมหารือเกี่ยวกับการดำเนินงานขยายผลการอบรมพัฒนาศูนย์แกนนำเครือข่าย โครงการนักรุกจิ๋นน้อยมีคุณธรรมนำสู่ เศรษฐกิจสร้างสรรค์ด้านการสร้างนวัตกรรมผู้ประกอบการ ในวันที่ ๕ สิงหาคม ๒๕๖๗ พบว่าการดำเนินงานเป็นไปได้อย่างดี โรงเรียนเครือข่ายเข้าร่วมประชุม และเข้าใจเนื้อหาได้

**๒. ผลการจัดเตรียมเนื้อหาและเอกสารประกอบการนิเทศ**

ศูนย์แกนนำโรงเรียนบ้านกาญจน์ และศึกษานิเทศก์ผู้รับผิดชอบโครงการนักรุกจิ๋นน้อยมีคุณธรรม นำสู่เศรษฐกิจสร้างสรรค์ จัดเตรียมเนื้อหาและเอกสาร จากการฝึกอบรมการสร้างนวัตกรรมผู้ประกอบการ เพื่อให้ครูผู้รับผิดชอบโครงการนักรุกจิ๋นน้อยมีคุณธรรม นำสู่เศรษฐกิจสร้างสรรค์ ได้ศึกษาเพิ่มเติมและนำไปใช้ในการบ่มเพาะ ปลูกฝังความสามารถด้านการคิดและ เจตคติที่ดีในการประกอบอาชีพ แก่นักเรียนในความรับผิดชอบ โดยได้รวบรวมหัวข้อและเนื้อหาจากการอบรมในโครงการนักรุกจิ๋นน้อยมีคุณธรรม นำสู่เศรษฐกิจสร้างสรรค์ ด้านการสร้างนวัตกรรมผู้ประกอบการ วันที่ ๑๘ - ๒๐ มิถุนายน ๒๕๖๗ ณ โรงแรมรอยัลเบญจา กรุงเทพมหานคร ดังนี้

- ๒.๑ สิ่งสำคัญในการทำธุรกิจ
- ๒.๒ ขั้นตอนการเป็นนวัตกรรมผู้ประกอบการ(STEAM & INNOVATOR)
- ๒.๓ การศึกษาความต้องการที่แท้จริงของผู้บริโภค(Insight)
- ๒.๔ การคิดสร้างสรรค์และต่อยอดผลิตภัณฑ์(WoW! Idea)
- ๒.๕ การเริ่มต้นจากการสร้างตัวต้นแบบ(Prototype)
- ๒.๖ การสร้างแบบจำลองธุรกิจ(BMC)
- ๒.๗ การสร้างแบรนด์สินค้า
- ๒.๘ การจัดจำหน่ายและโฆษณา
- ๒.๙ การเขียนแผนธุรกิจ และ/หรือการพัฒนาผลิตภัณฑ์
- ๒.๑๐ ความสำคัญด้านทรัพย์สินทางปัญญา

ข้อมูลสนับสนุนการดำเนินงานโครงการยังได้รับข้อมูลเพิ่มเติมจากครูผู้รับผิดชอบโครงการได้เข้าร่วมการประชุมโครงการนักรุกจิ๋นน้อยมีคุณธรรม นำสู่เศรษฐกิจสร้างสรรค์ ร่วมกับครูเครือข่ายในโครงการนักรุกจิ๋นน้อยมีคุณธรรม นำสู่เศรษฐกิจสร้างสรรค์ โดยสำนักพัฒนานวัตกรรมการจัดการศึกษา สำนักงานคณะกรรมการการศึกษาขั้นพื้นฐาน เมื่อวันที่ ๒ สิงหาคม ๒๕๖๗ ทางออนไลน์

### ๓. ผลการดำเนินการขยายผล

ศูนย์แกนนำโรงเรียนบ้านกาญจนาภิเษก และโรงเรียนเครือข่ายจำนวน ๓ โรงเรียน ได้แก่ โรงเรียนริมโขงวิทยา โรงเรียนทุ่งนาค้อย และโรงเรียนบ้านรักแผ่นดิน ดำเนินการจัดกิจกรรมดังนี้

๑ ศูนย์แกนนำโรงเรียนบ้านเมืองกาญจนาภิเษก จัดกิจกรรมโกโกสาหร่ายหยกพับ

๒ โรงเรียนเครือข่ายโรงเรียนริมโขงวิทยา จัดกิจกรรมประดิษฐ์ของใช้และของที่ระลึกจากผ้าทอไทลื้อ โดยจัดซื้อวัสดุในท้องถิ่นสร้างสรรค์ผลิตภัณฑ์ที่ใช้ในชีวิตประจำวัน ส่งเสริมนักเรียนพัฒนาทักษะงานอาชีพเพื่อการมีงานทำ

๓ โรงเรียนเครือข่ายโรงเรียนทุ่งนาค้อย จัดกิจกรรมผ้าปักม้ง

๔ โรงเรียนเครือข่ายโรงเรียนรักแผ่นดิน จัดกิจกรรมจัดทำผลิตภัณฑ์ยามมองลอง เพื่อผลิตสินค้าจำหน่าย

### ๔. การสรุปและรายงานผล

ศูนย์แกนนำโรงเรียนบ้านกาญจนาภิเษก โรงเรียนเครือข่ายจำนวน ๓ โรงเรียน ได้แก่ โรงเรียนริมโขงวิทยา โรงเรียนทุ่งนาค้อย โรงเรียนบ้านรักแผ่นดินและศึกษานิเทศก์ผู้รับผิดชอบโครงการนักรุกกิจน้อยมีคุณธรรมนำสู่เศรษฐกิจสร้างสรรค์ ดำเนินการสรุปผล โดยให้คำแนะนำ นำเสนอแนะ ปัญหาอุปสรรค แนวทางการพัฒนาแก้ไขในการดำเนินกิจกรรม และทำการสรุปผลการดำเนินกิจกรรม

## บทที่ ๕

### สรุป อภิปราย และข้อเสนอแนะ

กิจกรรมการสร้างนวัตกรรมผู้ประกอบการโรงเรียนเครือข่ายของศูนย์แกนนำขยายเครือข่ายตามโครงการนักรุกกิจน้อยมีคุณธรรม นำสู่เศรษฐกิจสร้างสรรค์ ศูนย์แกนนำโรงเรียนบ้านเมืองกาญจน์ สำนักงานเขตพื้นที่การศึกษาประถมศึกษาเชียงราย เขต ๔ โดยใช้รูปแบบการอบรมพัฒนาสร้างร่วมมือกับครูผู้รับผิดชอบโรงเรียนเครือข่ายผ่านระบบออนไลน์ สรุปผล อภิปรายผลและมีข้อเสนอแนะดังนี้

#### สรุปผล

กิจกรรมการสร้างนวัตกรรมผู้ประกอบการโรงเรียนเครือข่ายของศูนย์แกนนำขยายเครือข่ายตามโครงการนักรุกกิจน้อยมีคุณธรรม นำสู่เศรษฐกิจสร้างสรรค์ ในรูปแบบการจัดกิจกรรมนิเทศและสร้างความร่วมมือระหว่างศูนย์แกนนำขยายเครือข่ายโครงการนักรุกกิจน้อยมีคุณธรรม นำสู่เศรษฐกิจสร้างสรรค์ ศูนย์แกนนำโรงเรียนบ้านเมืองกาญจน์ กับโรงเรียนเครือข่ายจำนวน ๓ โรงเรียน ได้แก่ โรงเรียนริมโขงวิทยา โรงเรียนทุ่งนาค้อย โรงเรียนบ้านรักแผ่นดิน มีผู้บริหารและครูเข้าร่วมกิจกรรมในวันที่ ๕ สิงหาคม ๒๕๖๗ จำนวน ๔ คน ศึกษานเทศก์ผู้รับผิดชอบโครงการ จากสำนักงานเขตพื้นที่การศึกษาเชียงราย เขต ๔ จำนวน ๑ คน ครูผู้รับผิดชอบศูนย์แกนนำโรงเรียนบ้านเมืองกาญจน์ จำนวน ๑ คน ครูผู้รับผิดชอบโรงเรียนเครือข่ายจำนวน ๓ คน ซึ่งหลังจากการจัดกิจกรรมนี้เสร็จสิ้นจะทำให้ครูผู้รับผิดชอบโครงการ มีการพัฒนาทักษะในการเป็นนวัตกรรมของผู้ประกอบการ ตามหลักการของนักรุกกิจน้อย มีคุณธรรมนำสู่เศรษฐกิจสร้างสรรค์ คิดเป็น ทำได้ ขายเป็น และนำความรู้ที่ได้รับไปจัดกิจกรรมการเรียนรู้เพื่อบ่มเพาะ ปลูกฝังความสามารถด้านการคิดและเจตคติที่ดีในการประกอบอาชีพ แก่นักเรียนในความรับผิดชอบ ให้นักเรียนมีคุณธรรมสู่ความสำเร็จการเป็นผู้ประกอบการ เช่น มีความคิดสร้างสรรค์ พัฒนาผลงาน ขายได้เชิงพาณิชย์ มีความรู้เรื่องทรัพย์สินทางปัญญา และไม่ละเมิดทรัพย์สินทางปัญญาของผู้อื่น

#### อภิปรายผล

การสร้างนวัตกรรมผู้ประกอบการโรงเรียนเครือข่ายของศูนย์แกนนำขยายเครือข่ายตามโครงการนักรุกกิจน้อยมีคุณธรรม นำสู่เศรษฐกิจสร้างสรรค์ ได้รวบรวมหัวข้อและเนื้อหาจากการอบรมในโครงการนักรุกกิจน้อยมีคุณธรรม นำสู่เศรษฐกิจสร้างสรรค์ ด้านการสร้างนวัตกรรมผู้ประกอบการ วันที่ ๑๘ - ๒๐ มิถุนายน ๒๕๖๗ ณ โรงแรมรอยัลเบญจา กรุงเทพมหานคร ได้แก่หัวข้อ ๑) สิ่งสำคัญในการทำธุรกิจ ๒) ขั้นตอนการเป็นนวัตกรรมผู้ประกอบการ (STEAM & INNOVATOR) ๓) การศึกษาความต้องการที่แท้จริงของผู้บริโภค (Insight) ๔) การคิดสร้างสรรค์และต่อยอดผลิตภัณฑ์ (Wow! Idea) ๕) การเริ่มต้นจากการสร้างตัวต้นแบบ (Prototype) ๖) การสร้างแบบจำลองธุรกิจ (BMC) ๗) การสร้างแบรนด์สินค้า ๘) การจัดจำหน่ายและโฆษณา ๙) การเขียนแผนธุรกิจ และ/หรือการพัฒนาผลิตภัณฑ์ และ ๑๐) ความสำคัญด้านทรัพย์สินทางปัญญา ซึ่งผู้รับการนิเทศสามารถเรียนรู้ได้อย่างรวดเร็ว เพราะทุกท่านมีประสบการณ์และดำเนินการมาอยู่ก่อนแล้วและมีผลงานที่ประสบความสำเร็จเป็นที่ประจักษ์มาอย่างต่อเนื่อง เพียงแต่ทำการสรุปเนื้อหาเหล่านี้เป็นการทบทวนองค์ความรู้และประสบการณ์ให้มีความแม่นยำยิ่งขึ้น ซึ่งทีมงานนิเทศและการปรึกษาในการสร้างความร่วมมือของกิจกรรมในครั้งนี้ จะเป็นแนวทางในการเตรียมการ การวางแผนและการดำเนินงานของครูแต่ละกิจกรรมในโอกาสต่อไป ตามความเหมาะสมของเวลา โอกาส



### ปัญหาและข้อเสนอแนะ

จากการปรึกษาในเรื่องปัญหาของโรงเรียนเครือข่าย พบว่ามีปัญหาและแนวทางในการแก้ไข ดังนี้

๑. ด้านงบประมาณ ด้วยโรงเรียนศูนย์แกนนำ และโรงเรียนเครือข่ายมีจำนวนนักเรียนน้อย การได้รับงบประมาณก็น้อยตามไปด้วย
๒. เวลาปฏิบัติงานของนักเรียน ยังไม่เหมาะสมและสอดคล้อง กับเวลาเรียนของนักเรียน

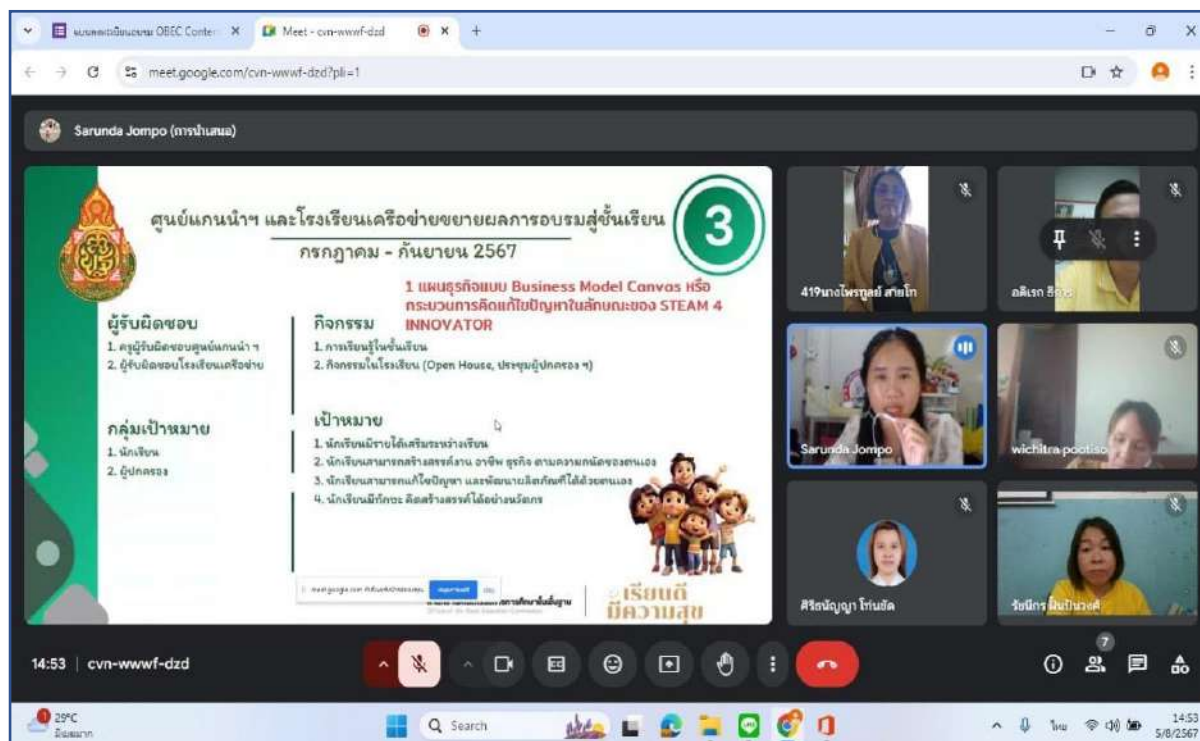
### ภาคผนวก

### กิจกรรมอบรมพัฒนาสร้างความร่วมมือกับครูผู้รับผิดชอบโรงเรียนเครือข่าย



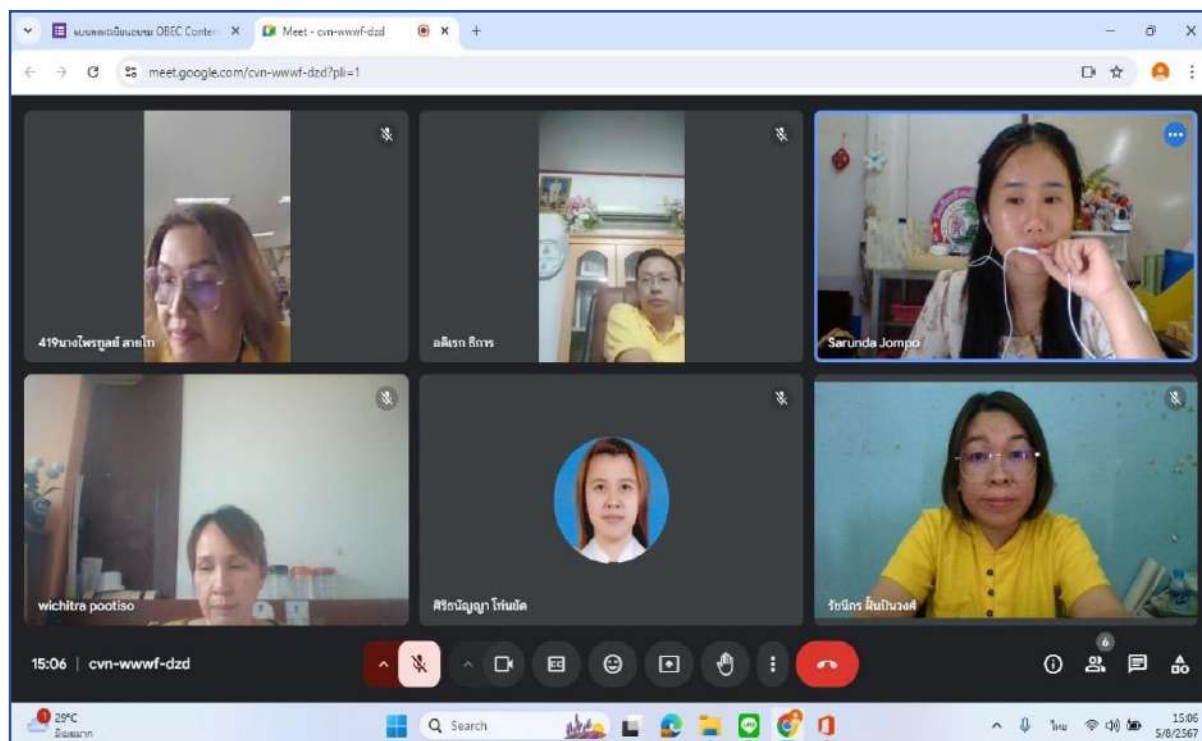
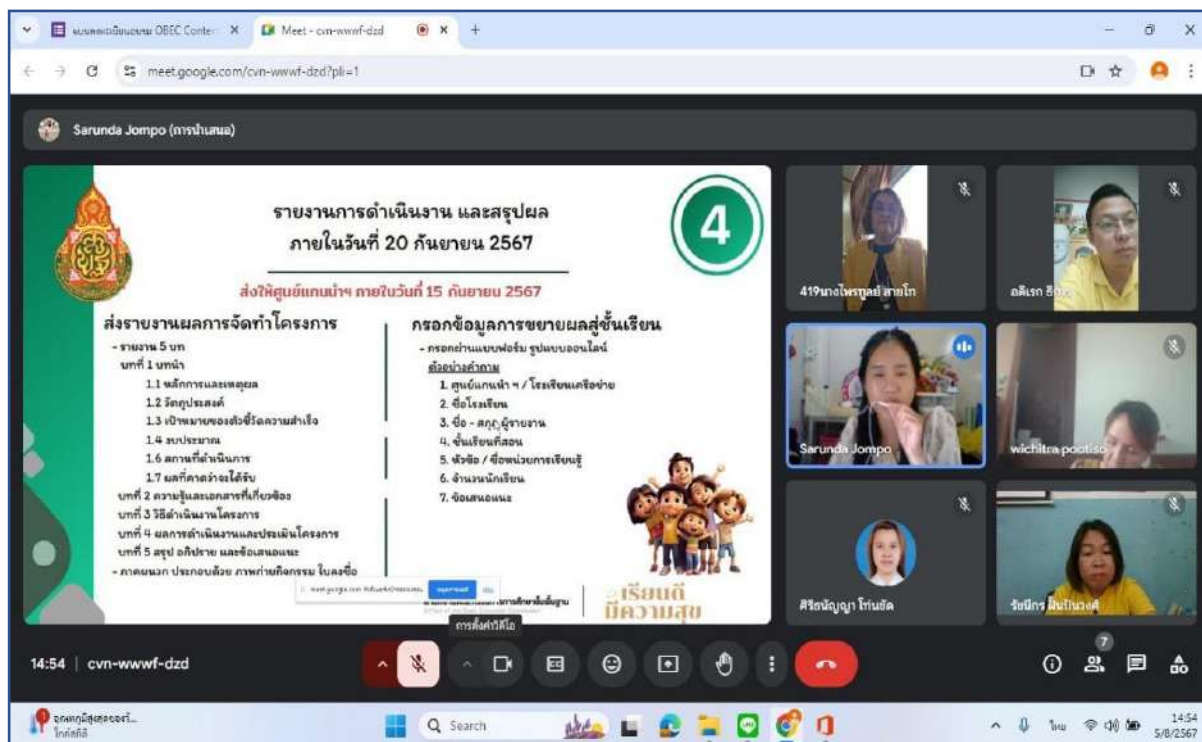
ภาคผนวก

กิจกรรมอบรมพัฒนาสร้างความร่วมมือกับครูผู้รับผิดชอบโรงเรียนเครือข่าย



### ภาคผนวก

กิจกรรมอบรมพัฒนาสร้างความร่วมมือกับครูผู้รับผิดชอบโรงเรียนเครือข่าย







ที่ ศธ๐๔๐๔๖.๒.๒๐/๑๖๒

โรงเรียนบ้านเมืองกาญจน์  
๑๔๐ ม ๒ ต.ริมโขง อ.เชียงของ  
จ.เชียงราย ๕๗๑๔๐

๒ สิงหาคม ๒๕๖๗

เรื่อง การประชุมพัฒนาขยายเครือข่ายโครงการนักรุกกิจน้อยมีคุณธรรม นำสู่เศรษฐกิจสร้างสรรค์ ด้านการเป็นนวัตกรรมผู้ประกอบการ

เรียน ผู้อำนวยการโรงเรียนริมโขงวิทยา, บ้านทุ่งน่าน้อย, บ้านรักแผ่นดิน

อ้างถึง หนังสือสำนักงานเขตพื้นที่การศึกษาประถมศึกษาเชียงรายเขต ๔ ที่ ศธ ๐๔๐๔๖/๒๔๗๕ ลงวันที่ ๑ สิงหาคม ๒๕๖๗

ตามหนังสือที่อ้างถึง ได้แจ้งจัดสรรงบประมาณรายจ่ายประจำปีงบประมาณ พ.ศ. ๒๕๖๗ โรงเรียนเครือข่ายโครงการนักรุกกิจน้อยมีคุณธรรม นำสู่เศรษฐกิจสร้างสรรค์ ด้านการเป็นนวัตกรรมผู้ประกอบการ และเพื่อส่งเสริมการดำเนินงานและผลิตภัณฑ์ของศูนย์แกนนำขยายเครือข่ายโครงการนักรุกกิจน้อยมีคุณธรรม นำสู่เศรษฐกิจสร้างสรรค์ ในการขยายผลไปยังโรงเรียนในสังกัด

ในการนี้ ทางโรงเรียนบ้านเมืองกาญจน์ ได้จัดการประชุมพัฒนาขยายเครือข่ายโครงการนักรุกกิจน้อยมีคุณธรรม นำสู่เศรษฐกิจสร้างสรรค์ จึงขอเรียนเชิญ ครูผู้รับผิดชอบ โรงเรียนเครือข่ายโครงการนักรุกกิจน้อยมีคุณธรรม นำสู่เศรษฐกิจสร้างสรรค์ ในวันจันทร์ ที่ ๕ สิงหาคม ๒๕๖๗ เวลา ๑๔.๓๐ - ๑๖.๐๐น ผ่านระบบออนไลน์ <https://meet.google.com/cvn-wwwf-dzd>

จึงเรียนมาเพื่อทราบและโปรดพิจารณาดำเนินการในส่วนที่เกี่ยวข้อง

ขอแสดงความนับถือ

(นายวัลลภ ตลับทอง)

ผู้อำนวยการ โรงเรียนบ้านเมืองกาญจน์

ผู้รับผิดชอบโครงการ

โทร ๐๘๗-๕๖๗๓๐๐๗

“เรียนดี มีความสุข”

**ภาคผนวก**

ศูนย์แกนนำโรงเรียนบ้านเมืองกาญจน์ จัดกิจกรรมไถ่โกสหายหยกพับ

**ชื่อโครงการ** : นักรุกจิมน้อยมีคุณธรรม นำสู่เศรษฐกิจสร้างสรรค์ ด้านการสร้างนวัตกรรม  
ผู้ประกอบการ กิจกรรม ไถ่โกสหายหยกพับ

**ลักษณะโครงการ** :  โครงการต่อเนื่อง  โครงการใหม่

**หน่วยงานที่รับผิดชอบ** : โรงเรียนบ้านเมืองกาญจน์  
สังกัด สพป.เชียงราย เขต ๔

**ระยะเวลาดำเนินการ** : ๑ กรกฎาคม ๒๕๖๗ – ๒๐ กันยายน ๒๕๖๗

**สนองนโยบายสพฐ.** ๒. ด้านโอกาส ข้อ ๒.๑,๒.๒,๒.๓,๒.๔  
๓. ด้านคุณภาพ ข้อ ๓.๑,๓.๒,๓.๓,๓.๔

**มาตรฐานการศึกษา/ตัวบ่งชี้** มฐ.๑ คุณภาพของผู้เรียน  
๑.๑.๖ มีความรู้ทักษะพื้นฐานและเจตคติที่ดีต่องานอาชีพ  
มฐ.๓ กระบวนการจัดการเรียนการสอนที่เน้นผู้เรียนเป็นสำคัญ  
๓.๑ จัดการเรียนรู้ผ่านกระบวนการคิดและปฏิบัติจริงและสามารถนำไปประยุกต์ใช้ในชีวิตได้

**ผู้รับผิดชอบโครงการ** นางสาวศรัณดา จอมป้อ  
นางประภัสสร ทาทอง  
นายสวัสดิ์ แสงงาม

**๑. หลักการและเหตุผล**

ตามที่สำนักงานคณะกรรมการการศึกษาขั้นพื้นฐาน กระทรวงศึกษาธิการได้ตระหนักถึงความสำคัญของยุทธศาสตร์ชาติ (พ.ศ. ๒๕๖๐-๒๕๘๐) เป็นอย่างยิ่ง เพราะเป็นแนวทางในการพัฒนาประเทศที่ยั่งยืน โดยเฉพาะอย่างยิ่ง ยุทธศาสตร์ชาติด้านการพัฒนาและเสริมสร้างศักยภาพทรัพยากรมนุษย์ ซึ่งเป็นยุทธศาสตร์ที่เน้นการวางรากฐานการพัฒนาทรัพยากรมนุษย์ของประเทศอย่างเป็นระบบ โดยมุ่งเน้นการพัฒนาและยกระดับคนในทุกมิติและในทุกช่วงวัยให้เป็นทรัพยากรมนุษย์ที่ดี เก่ง และมีคุณภาพพร้อมขับเคลื่อนการพัฒนาประเทศไปข้างหน้าได้อย่างเต็มศักยภาพซึ่ง “คนไทยในอนาคต จะต้องมีความพร้อมทั้งกาย ใจ สติปัญญา มีพัฒนาการที่รอบด้านและมีสุขภาวะที่ดีในทุกช่วงวัย มีจิตสาธารณะรับผิดชอบต่อสังคมและผู้อื่น มัธยัสถ์ อดออม โอบอ้อมอารี มีวินัย รักษาศีลธรรมและเป็นพลเมืองที่ดีของชาติ มีหลักคิดที่ถูกต้อง มีทักษะที่จำเป็นในศตวรรษที่ ๒๑ มีทักษะสื่อสารภาษาอังกฤษและภาษาที่ ๓ และอนุรักษ์ภาษาท้องถิ่น มีนิสัยรักการเรียนรู้และการพัฒนาตนเองอย่างต่อเนื่องตลอดชีวิตสู่การเป็นคนไทยที่มีทักษะสูง เป็นนวัตกรรม นักคิด ผู้ประกอบการเกษตรยุคใหม่ และอื่นๆโดยมีสัมมาชีพตามความถนัดของตนเอง”โรงเรียนบ้านเมืองกาญจน์ สำนักงานเขตพื้นที่การศึกษาประถมศึกษาเชียงราย เขต ๔ ได้รับคัดเลือกให้เป็นศูนย์แกนนำขยายเครือข่ายนักรุกจิมน้อยมีคุณธรรม นำสู่เศรษฐกิจสร้างสรรค์ จากสำนักพัฒนานวัตกรรมการจัดการศึกษา สำนักงานคณะกรรมการการศึกษาขั้นพื้นฐาน กระทรวงศึกษาธิการ โรงเรียนได้จัดกิจกรรมการเรียนการสอนงานอาชีพที่มุ่งเน้นการพัฒนาผู้เรียนให้บรรลุผลสำเร็จตามหลักการของโครงการนักรุกจิมน้อยมีคุณธรรม นำสู่เศรษฐกิจสร้างสรรค์ คือ๑.มีทักษะพื้นฐานการเป็นผู้ประกอบการหรือการทำธุรกิจ“คิดเป็น ทำได้ ขายเป็น” ๒.มีคุณธรรมสู่ความสำเร็จของการเป็น

ผู้ประกอบการคือชื้อสัตย์ ขยัน อดทน มุ่งมั่น กตัญญู (รู้จักแบ่งปันสังคม) ๓.มีความคิดสร้างสรรค์ใช้นวัตกรรมสร้างผลงานขายได้เชิงพาณิชย์๔.จดทรัพย์สินทางปัญญาของตนเอง ไม่ละเมิดทรัพย์สินทางปัญญาของผู้อื่น เพื่อบ่มเพาะปลูกฝังให้นักเรียน มีความสามารถด้านการคิดและเจตคติที่ดีในการทำงาน มีทัศนคติที่ดีต่ออาชีพอิสระและเป็นการพัฒนาคุณภาพนักเรียนให้มีทักษะชีวิต ทักษะอาชีพและทักษะวิชาการ สามารถนำไปประยุกต์ใช้ในชีวิตได้ ตามแผนพัฒนาคุณภาพนักเรียนชั้นมัธยมศึกษาปีที่ ๑-๓ โรงเรียนบ้านเมืองกาญจน์ มีนโยบายส่งเสริมงานอาชีพให้นักเรียนด้วยเหตุผลและความจำเป็นดังกล่าว โรงเรียนบ้านเมืองกาญจน์จึงกำหนดโครงการนักรุกจิ๋นน้อยมีคุณธรรม นำสู่เศรษฐกิจสร้างสรรค์ขึ้นอย่างต่อเนื่อง

## ๒. วัตถุประสงค์

๑. เพื่อส่งเสริมและพัฒนานักเรียนให้สามารถใช้ความรู้ทางด้าน STEAM & INNOVATOR พัฒนาธุรกิจผลิตภัณฑ์ สินค้าและบริการเป็นนวัตกรรมผู้ประกอบการ

๒. เพื่อส่งเสริมและพัฒนานักเรียนให้สามารถเขียนแผนธุรกิจแบบ Business Model Canvas ได้อย่างสร้างสรรค์ มีคุณธรรม และเหมาะสมกับวัย

๓. เพื่อส่งเสริมและพัฒนาผลิตภัณฑ์ บรรจุภัณฑ์ ตราสินค้าให้ทันสมัย และตอบสนองความต้องการของตลาด

## ๓. เป้าหมาย/ผลลัพธ์

### ๓.๑ เชิงปริมาณ

๓.๑.๑ นักเรียนชั้นมัธยมศึกษาปีที่ ๑-๓ มีประสบการณ์ใช้ความรู้ทางด้าน STEAM & INNOVATOR พัฒนาธุรกิจ ผลิตภัณฑ์ สินค้าและบริการเป็นนวัตกรรมผู้ประกอบการ

๓.๑.๒ นักเรียนชั้นมัธยมศึกษาปีที่ ๑-๓ มีประสบการณ์เขียนแผนธุรกิจแบบ Business Model Canvas

๓.๑.๓ นักเรียนชั้นมัธยมศึกษาปีที่ ๑-๓ พัฒนาผลิตภัณฑ์ บรรจุภัณฑ์ ตราสินค้าให้ทันสมัย และตอบสนองความต้องการของตลาด

### ๓.๒ เชิงคุณภาพ

๓.๒.๑ ร้อยละ ๘๐ ของนักเรียนชั้นมัธยมศึกษาปีที่ ๑-๓ ได้ฝึกประสบการณ์ใช้ความรู้ทางด้าน STEAM & INNOVATOR พัฒนาธุรกิจ ผลิตภัณฑ์ สินค้าและบริการเป็นนวัตกรรมผู้ประกอบการ

๓.๒.๒ ร้อยละ ๘๐ ของนักเรียนชั้นมัธยมศึกษาปีที่ ๑-๓ ได้ฝึกประสบการณ์เขียนแผนธุรกิจแบบ Business Model Canvas

๓.๒.๓ ร้อยละ ๘๐ ของนักเรียนชั้นมัธยมศึกษาปีที่ ๑-๓ พัฒนาผลิตภัณฑ์ บรรจุภัณฑ์ ตราสินค้าให้ทันสมัย และตอบสนองความต้องการของตลาด

## ๔. กิจกรรมดำเนินการ

### ๔.๑ กิจกรรมในโครงการ

ที่	กิจกรรม	ระยะเวลา	ผู้รับผิดชอบ
๑.	อบรม เรื่อง STEAM & INNOVATOR พัฒนาธุรกิจ ผลิตภัณฑ์ สินค้าและบริการเป็นนวัตกรรมผู้ประกอบการ	๑ สิงหาคม ๒๕๖๗ – ๑๕ กันยายน ๒๕๖๗	นางสาวศรัญดา จอมป้อ นางประภัสสร ทาทอง นายสวัสดิ์ แสงงาม

ที่	กิจกรรม	ระยะเวลา	ผู้รับผิดชอบ
๒.	อบรม เรื่อง การเขียนแผนธุรกิจแบบ Business Model Canvas	๑ สิงหาคม ๒๕๖๗ – ๑๕ กันยายน ๒๕๖๗	นางสาวศรัญดา จอมป้อ นางประภัสสร ทาทอง นายสวัสดิ์ แสงงาม
๓.	การออกแบบตราสินค้าด้วยโปรแกรม Canvas และการออกแบบบรรจุภัณฑ์	๑ สิงหาคม ๒๕๖๗ – ๑๕ กันยายน ๒๕๖๗	นางสาวศรัญดา จอมป้อ นางประภัสสร ทาทอง นายสวัสดิ์ แสงงาม นางสาวมณีนุช มงคล

#### ๔.๒ ขั้นตอนการดำเนินงาน

๑. ประชุมวางแผนและแต่งตั้งคณะกรรมการดำเนินงาน
๒. คณะกรรมการร่วมกันจัดทำและกำหนดปฏิทินการดำเนินงานตามโครงการ
๓. เสนอโครงการต่อผู้บริหารสถานศึกษาเพื่อขอพิจารณาโครงการ
๔. คณะกรรมการดำเนินงานตามโครงการ
๕. ติดตามประเมินผล

#### ๕. งบประมาณ

ที่	รายละเอียดค่าใช้จ่าย	งบประมาณ(บาท)			รวม(บาท)
		ค่าตอบแทน	ค่าใช้สอย	ค่าวัสดุ	
๑.	Brother หมึกเติมสีดำ BROTHER BT-D60 BK 108 มล. ราคา 235 บาท จำนวน 2 กล่อง			470.00	470.00
๒.	Brother หมึกเติมสีเหลือง BROTHER BT-5000 Y 70 มล. ราคา 190 บาท จำนวน 2 กล่อง			380.00	380.00
๓.	Brother หมึกเติมสีดำ BROTHER BT-D60 BK 108 มล. ราคา 190 บาท จำนวน 2 กล่อง			380.00	380.00
๔.	Brother หมึกเติมสีดำ BROTHER BT-D60 BK 108 มล. ราคา 190 บาท จำนวน 2 กล่อง			380.00	380.00
๕.	เทปเยื่อขาว 2 หน้า บาง 0.5 นิ้ว 20หลา RABBIT ราคา 15 บาท จำนวน 5 ม้วน			75.00	75.00
๖.	กรรไกร ขนาด 7 3/4 นิ้ว (195 มม.) ราคา 70 บาท จำนวน 6 อัน			420.00	420.00
๗.	ลวดยิง NO.T3-10M ราคา 65 บาท จำนวน 2 อัน			130.00	130.00
๘.	ลวดยิง NO.T3-10M ราคา 68 บาท จำนวน 5 กล่อง			340.00	340.00
๙.	กาวลาเท็กซ์ 32 ออนซ์ ราคา 95 บาท จำนวน 4 ขวด			380.00	380.00



ที่	รายละเอียดค่าใช้จ่าย	งบประมาณ(บาท)			รวม(บาท)
		ค่าตอบแทน	ค่าใช้สอย	ค่าวัสดุ	
๑๐.	กาวแท่งสติ๊ก 40 กรัม ราคา 110 บาท จำนวน 3 แท่ง			330.00	330.00
๑๑.	กระดาษสติ๊กเกอร์ โฟโต้ผิวมันเงา กันน้ำ 130แกรม A4 50 แผ่น ราคา 160 บาท จำนวน 6 ริม			960.00	960.00
๑๒.	กระดาษโฟโต้130 แกรม A4 100แผ่น ราคา 200 บาท จำนวน 5 ริม			1,000.00	1,000.00
๑๓.	กระดาษถ่ายเอกสารขนาด 80แกรม A4 500แผ่น ราคา 125 บาท จำนวน 6 ริม			750.00	750.00
๑๔.	กระดาษการ์ดสี ขนาด 150แกรม A3 100 แผ่น ราคา 220 บาท จำนวน 5 ริม			1,100.00	1,100.00
๑๕.	กระดาษการ์ดสี ขนาด 150แกรม A4 100 แผ่น ราคา 85 บาท จำนวน 5 ริม			425.00	425.00
๑๖.	คัตเตอร์ 18 มม. ราคา 160 บาท จำนวน 2 อัน			320.00	320.00
๑๗.	ใบมีดคัตเตอร์ 18 มม. ราคา 90 บาท จำนวน 3 กล่อง			270.00	270.00
๑๘.	แผ่นยางรองตัด A2 ขนาด 60 X 45 ซม. ราคา 145 บาท จำนวน 2 แผ่น			290.00	290.00
๑๙.	ถุง pp จีบขยายข้าง ชนิดใสพิเศษ ขนาด 5x8 นิ้ว 500 กรัม ราคา 50 บาท จำนวน 12 แพ็ค			600.00	600.00
๒๐.	ถุง pp จีบขยายข้าง ชนิดใสพิเศษ ขนาด 6x9 นิ้ว 500 กรัม ราคา 50 บาท จำนวน 12 แพ็ค			500.00	500.00
๒๑.	ถุง pp จีบขยายข้าง ชนิดใสพิเศษ ขนาด 7x11 นิ้ว 500 กรัมราคา 50 บาท จำนวน 12 แพ็ค			500.00	500.00
	<b>รวมงบประมาณทั้งสิ้น</b>			<b>๑๐,๐๐๐</b>	<b>๑๐,๐๐๐</b>

หมายเหตุ ๑. งบประมาณจากสพฐ. จำนวน ๑๐,๐๐๐ บาท

**๖. การประเมินผล**

ตัวชี้วัดความสำเร็จ	วิธีการประเมิน	เครื่องมือที่ใช้ประเมิน
ร้อยละ ๘๐ ของนักเรียนชั้นมัธยมศึกษาปีที่ ๑-๓ ได้ฝึกประสบการณ์ใช้ความรู้ทางด้าน STEAM & INNOVATOR พัฒนาธุรกิจ ผลิตภัณฑ์ สินค้าและบริการเป็นนวัตกรรมผู้ประกอบการ	- สังเกต - นิเทศ - สอบถาม - ช้่งงาน	- แบบสังเกต - แบบนิเทศ - แบบสอบถาม - ตรวจสอบช้่งงาน
ร้อยละ ๘๐ ของนักเรียนชั้นมัธยมศึกษาปีที่ ๑-๓ ได้ฝึกประสบการณ์เขียนแผนธุรกิจแบบ Business Model Canvas	-แผนธุรกิจแบบ Business Model Canvas	-ตรวจแผนธุรกิจแบบ Business Model Canvas
ร้อยละ ๘๐ ของนักเรียนชั้นมัธยมศึกษาปีที่ ๑-๓ พัฒนาผลิตภัณฑ์ บรรจุภัณฑ์ ตรายสินค้าให้ทันสมัย และตอบสนองความต้องการของตลาด	- ตรายสินค้า - ผลงานผลิตภัณฑ์	- ตรายสินค้า - ผลงานผลิตภัณฑ์

**๗. ผลที่คาดว่าจะได้รับ**

๑. นักเรียนสามารถใช้ความรู้ทางด้าน STEAM & INNOVATOR พัฒนาธุรกิจ ผลิตภัณฑ์ สินค้าและบริการเป็นนวัตกรรมผู้ประกอบการ

๒. นักเรียนสามารถเขียนแผนธุรกิจแบบ Business Model Canvas ได้อย่างสร้างสรรค์ มีคุณธรรมและเหมาะสมกับวัย

๓. นักเรียนสามารถพัฒนาผลิตภัณฑ์ บรรจุภัณฑ์ ตรายสินค้าให้ทันสมัย และตอบสนองความต้องการของตลาด

กำหนดการการอบรมกิจกรรมโกโกสาหร่ายหยกพับ

วันที่ ๒๑ สิงหาคม พ.ศ.๒๕๖๗

ณ ห้องประชุมโรงเรียนบ้านเมืองกาญจน์ อ.เชียงของ จ.เชียงราย

สำนักงานเขตพื้นที่การศึกษาประถมศึกษาเชียงราย เขต ๔

วันที่ ๒๑ สิงหาคม พ.ศ. ๒๕๖๗	
เวลา ๐๘.๓๐ น. – ๐๙.๐๐ น.	ลงทะเบียน
เวลา ๐๙.๐๐ น. – ๐๙.๓๐ น.	พิธีเปิด โดย นายวัลลภ ตลับทอง ผู้อำนวยการโรงเรียนบ้านเมืองกาญจน์
เวลา ๐๙.๓๐ น. – ๑๒.๐๐ น.	- ความเป็นมาของสาหร่าย(โก) - STEAM ๔ INNOVATOR พัฒนาการธุรกิจ ผลิตภัณฑ์ สินค้าและบริการ เป็นนวัตกรรมผู้ประกอบการ - แผนธุรกิจแบบ Business Model Canvas - นักเรียนฝึกปฏิบัติเขียนแผนธุรกิจแบบ Business Model Canvas - นักเรียนฝึกปฏิบัติการออกแบบตราสินค้าโกโกสาหร่ายหยกพับ
เวลา ๑๒.๐๐ น. – ๑๓.๐๐ น.	รับประทานอาหารกลางวัน
เวลา ๑๓.๐๐ น.– ๑๖.๐๐ น.	- นักเรียนฝึกปฏิบัติการสร้างบรรจุภัณฑ์ - นักเรียนนำเสนอผลงาน
เวลา ๑๖.๐๐ น.-๑๖.๓๐ น.	นายวัลลภ ตลับทอง ผู้อำนวยการโรงเรียนบ้านเมืองกาญจน์ - กล่าวปิดการอบรม

หมายเหตุ อาหารว่างและเครื่องดื่ม (มือเช้า/มือบ่าย) รับประทานอาหารในระหว่างการประชุม

ภาพกิจกรรม





ภาพกิจกรรม

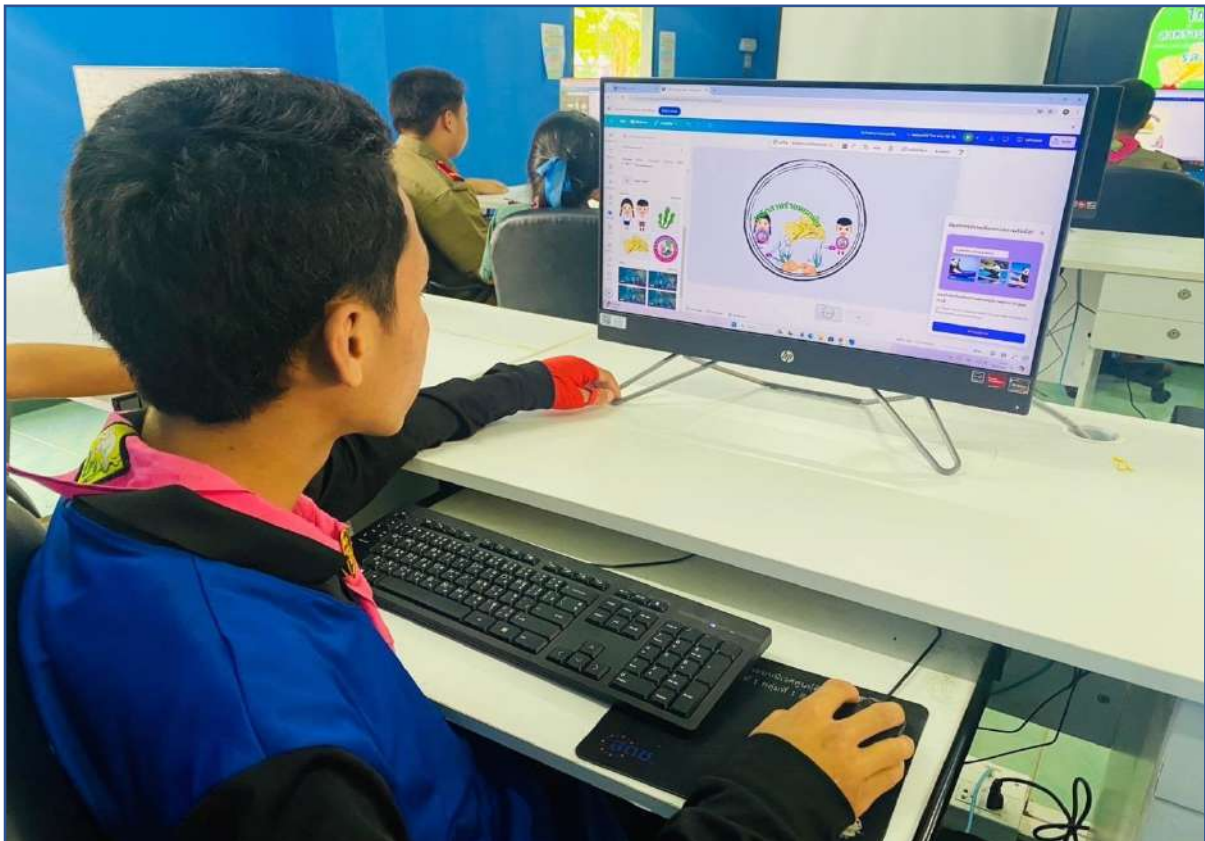




ภาพกิจกรรม



ภาพกิจกรรม





ภาพกิจกรรม



ภาพกิจกรรม





ภาพกิจกรรม





ภาพกิจกรรม





ภาพกิจกรรม





ภาพกิจกรรม





ภาพกิจกรรม





ภาพกิจกรรม





ภาพกิจกรรม



Business Model Canvas. (ชื่อธุรกิจ).....โกโกสาหร่ายแม่น้ำโขง สพข.4

HOW	WHAT	WHO		
<p><b>8 Key Partners (KP)</b> คู่ค้า หรือ พันธมิตร</p> <ul style="list-style-type: none"> <li>-โรงงานผลิตบรรจุภัณฑ์</li> <li>-ผู้จัดหา จัดส่งวัตถุดิบ วัสดุ</li> <li>-ร้านค้า ร้านอาหาร</li> <li>-ชุมชนไปจำหน่าย</li> <li>-ชาวบ้านในชุมชน</li> </ul>	<p><b>6 Key Activities (KA)</b> กิจกรรมสำคัญ</p> <ul style="list-style-type: none"> <li>-ผลิตและจำหน่ายขนมโกโก</li> <li>-สาหร่ายขนมหับวัตถุดิบในชุมชน</li> <li>-ดูแลร้านค้าที่รับไปจำหน่าย</li> </ul> <p><b>7 Key Resources (KR)</b> ทรัพยากรหลัก</p> <ul style="list-style-type: none"> <li>-วัตถุดิบ/วัสดุ -บรรจุภัณฑ์</li> <li>-เครื่องทำขนมโกโกสาหร่ายหอยท้อ</li> <li>-พื้นที่ -อุปกรณ์</li> <li>-บุคลากร</li> </ul>	<p><b>1 Value Propositions (VP)</b> คุณค่าที่เสนอ</p> <ul style="list-style-type: none"> <li>-เป็นขนม ที่ใช้วัตถุดิบที่มีในชุมชนเป็นหลักและหาได้ในแม่ น้ำโขง</li> <li>-เป็นขนมที่มีประโยชน์ และให้โปรตีนสูง</li> <li>-ราคาถูก คุณภาพสูง</li> <li>-อนุรักษ์ภูมิปัญญาการกินสาหร่ายโกจากแม่ น้ำโขง</li> </ul>	<p><b>2 Customer Relationships (CR)</b> ความสัมพันธ์กับลูกค้า</p> <ul style="list-style-type: none"> <li>- สร้างแบรนด์ที่มีคุณภาพ</li> <li>- การส่งเสริมการตลาด</li> <li>- อำนวยความสะดวกต่อช่องทาง การซื้อ</li> <li>- จัด 10 กล้องเลน 1 กล้อง</li> </ul> <p><b>3 Channels (CH)</b> ช่องทางจำหน่าย</p> <ul style="list-style-type: none"> <li>- ร้านค้าในโรงเรียน</li> <li>- ร้านค้าในชุมชน</li> <li>- ร้านอาหาร</li> <li>- พาเฟสต่างๆที่ใกล้เคียง</li> <li>- สื่อออนไลน์ facebook, etsy, lazada, shopee, lazada</li> </ul>	<p><b>4 Customer Segments (CS)</b> กลุ่มลูกค้า</p> <ul style="list-style-type: none"> <li>- เด็กไทยทุกเพศ ทุกวัย และนักท่องเที่ยวทุกประเทศ ที่ชื่นชอบ</li> <li>- นักช้อปปิ้ง</li> <li>- ผู้ที่ชื่นชอบสาหร่ายแต่คือต้องการความโปรตีน</li> </ul>
<p><b>9 Cost Structure (CS) / ต้นทุน</b></p> <ul style="list-style-type: none"> <li>- ต้นทุนการผลิตสาหร่าย</li> <li>- ต้นทุนบรรจุภัณฑ์</li> <li>- ต้นทุนค่าบริการ</li> <li>- ค่าน้ำค่าไฟ</li> <li>- ค่าแรง</li> </ul>	<p><b>5 Revenue Streams (RS) / รายได้</b></p> <ul style="list-style-type: none"> <li>- ขายปลีกกล่องละ 30 บาท</li> <li>- ขายส่งกล่องละ 25 บาท</li> <li>- รายได้จากการขายสินค้าออนไลน์</li> <li>- รายได้จากการขายสินค้าออนไลน์</li> </ul>			



1



2



3



4





7



8

**เรามาทำความรู้จักสาหร่าย(ไถ)จากแม่น้ำโขงกัน**

สาหร่ายจากแม่น้ำโขงได้ถูกนำมาถนอมอาหารโดยภูมิปัญญาท้องถิ่น ได้แก่สาหร่ายทรงเครื่องปรุงรสสมุนไพร(ไถน้ำข่า) สาหร่ายป่น(ไถยี่) ข้าวเหนียวสาหร่าย น้ำพริกสาหร่าย และ ทอหมกไถ

9

**คุณค่าและสารอาหารของสาหร่าย(ไถ)จากแม่น้ำโขง**

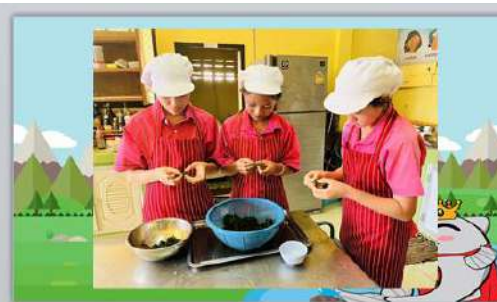
1. มีเบต้า แคโรทีน ซึ่งเป็นแหล่งวิตามินเอและสารต้านทานการเกิดอนุมูลอิสระ
2. มีโปรตีน เส้นเนื้อปลา เนื้อไถ
3. มีวิตามินบี1 บี2 และบี12
4. มีธาตุเหล็กและแคลเซียมบำรุงสมอง กระดูกและฟัน

10

**กระบวนการแปรรูปสาหร่าย(ไถ)**

**ไถไถสาหร่ายหยกพับ**

11



12





15



16



17



18

**STEAM 4 INNOVATOR**  
กระบวนการคิดนวัตกรรม

19

**นวัตกรรม**  
คือ  
?

20

นวัตกรรม ประกอบด้วย...

**นวัตกรรม (Innovation) = ความรู้ (Knowledge) + ความคิดสร้างสรรค์ (Creativity) + คุณค่า (Value)**

- มีประโยชน์ต่อผู้อื่น
- ช่วยแก้ปัญหาบางอย่าง
- เกิดมูลค่าเพิ่มทางเศรษฐกิจ

21

<b>นวัตกรรม Innovation</b>	เกิดการ <b>ของจริง</b> ขึ้นมาใช้จริง หรือ <b>มีมูลค่าเพิ่ม</b>	นวัตกรรมที่ <b>ใช้งานได้จริง</b>
<b>สิ่งประดิษฐ์ Invention</b>	<b>สร้างสิ่งใหม่</b> จากเทคโนโลยี	เทคโนโลยีที่ <b>ใช้งานได้จริง</b>
<b>เทคโนโลยี Technology</b>	นำวิทยาศาสตร์ <b>มาใช้จริง</b>	สิ่งประดิษฐ์ที่ <b>ใช้งานได้จริง</b>
<b>วิทยาศาสตร์ Science</b>	สิ่งที่ <b>พิสูจน์แล้ว</b> เป็น <b>จริง</b>	นวัตกรรมที่ <b>ใช้งานได้จริง</b>

22



นวัตกรรม ทำยังไง?

© COPYRIGHT RESERVED BY NATIONAL INNOVATION ACADEMY (PUBLIC ORGANOIZATION) 2021-2023

NIA INNOVATOR

29

4 ขั้นตอนการสร้างนวัตกรรม

© COPYRIGHT RESERVED BY NATIONAL INNOVATION ACADEMY (PUBLIC ORGANOIZATION) 2021-2023

NIA INNOVATOR

30

องค์ความรู้พื้นฐาน 5 อย่าง "STEAM สเต็มศึกษา"

S = Science (วิทยาศาสตร์)  
T = Technology (เทคโนโลยี)  
E = Engineering (วิศวกรรมศาสตร์)  
A = Art (ศิลปะ)  
M = Math (คณิตศาสตร์)

© COPYRIGHT RESERVED BY NATIONAL INNOVATION ACADEMY (PUBLIC ORGANOIZATION) 2021-2023

NIA INNOVATOR

31

องค์ความรู้พื้นฐาน 5 อย่าง "STEAM สเต็มศึกษา"

S = Science (วิทยาศาสตร์)  
T = Technology (เทคโนโลยี)  
E = Engineering (วิศวกรรมศาสตร์)  
A = Art (ศิลปะ)  
M = Math (คณิตศาสตร์)

คุณลักษณะ 5I

- 1) เร่งรีบทำสิ่ง
- 2) ขยันขันแข็ง
- 3) ความคิดสร้างสรรค์
- 4) การบูรณาการ
- 5) การลงมือทำสิ่ง

© COPYRIGHT RESERVED BY NATIONAL INNOVATION ACADEMY (PUBLIC ORGANOIZATION) 2021-2023

NIA INNOVATOR

32

แบบจำลองธุรกิจ Business Model Canvas

© COPYRIGHT RESERVED BY NATIONAL INNOVATION ACADEMY (PUBLIC ORGANOIZATION) 2021-2023

35

ความหมาย Business Model Canvas

เป็นเครื่องมือพื้นฐานในการวางแผนดำเนินธุรกิจ ที่อธิบายองค์ประกอบของธุรกิจ 9 หัวข้อ ที่ครอบคลุมส่วนสำคัญต่อการดำเนินธุรกิจทุกประเภท ให้เห็นภาพรวมของธุรกิจได้ชัดเจนและครบทุกมิติภายในกระดาษแผ่นเดียว เพื่อให้ทุกคนที่เกี่ยวข้องในแผนกขององค์กรสามารถสื่อสารถึงสิ่งเดียวกันได้อย่างตรงประเด็น เข้าใจง่าย

© COPYRIGHT RESERVED BY NATIONAL INNOVATION ACADEMY (PUBLIC ORGANOIZATION) 2021-2023

36

1. Key Partners (KP) ผู้ทำพันธมิตร	2. Key Activities (KA) กิจกรรมที่ต้องทำ	3. Value Propositions (VP) คุณค่าที่เสนอ	4. Customer Relationships (CR) ความสัมพันธ์กับลูกค้า	5. Customer Segments (CS) กลุ่มลูกค้าเป้าหมาย
6. Key Resources (KR) ทรัพยากรที่ต้องใช้	7. Channels (CH) ช่องทางจำหน่าย	8. Cost Structure (CS) ต้นทุน	9. Revenue Streams (RS) รายได้	

© COPYRIGHT RESERVED BY NATIONAL INNOVATION ACADEMY (PUBLIC ORGANOIZATION) 2021-2023

37

องค์ประกอบของ BMC

การสรุปการดำเนินธุรกิจในรูปแบบที่กระชับและครอบคลุม 4 มิติหลัก ได้แก่

1. WHAT : ทำอะไร เพื่อตอบสนองความต้องการของลูกค้า
2. WHO : ใครคือลูกค้า
3. HOW : ทำอย่างไร ใช้เครื่องมือหรือสิ่งจำเป็นสำหรับการขับเคลื่อนธุรกิจ
4. MONEY : ค่าใช้จ่าย ความคุ้มค่าของธุรกิจ (MONEY)

© COPYRIGHT RESERVED BY NATIONAL INNOVATION ACADEMY (PUBLIC ORGANOIZATION) 2021-2023

38



## ภาคผนวก

โรงเรียนเครือข่ายโรงเรียนริมโขงวิทยา

โครงการ	การกิจกรรมจัดการเรียนการสอนสร้างสรรค์ผลิตภัณฑ์จากผ้าทอไทลื้อ
แผนงาน	ฝ่ายบริหารงานวิชาการ
ผู้รับผิดชอบโครงการ	นางศิริธันญา โทนชัด
ระยะเวลาดำเนินการ	ตลอดปีการศึกษา ๒๕๖๗
สนองกลยุทธ์โรงเรียน	กลยุทธ์ที่ ๒ ขยายโอกาสทางการศึกษาขั้นพื้นฐานอย่างกว้างขวางและทั่วถึง

### ๑. หลักการและเหตุผล

วิกฤติเศรษฐกิจที่เกิดขึ้นกับประเทศไทยที่ผ่านมา ได้ส่งผลกระทบต่อชีวิตจิตใจและสภาพความเป็นอยู่ของประชาชนชาวไทยอย่างกว้างขวาง อาจเนื่องมาจากคนไทยขาดการศึกษาเรียนรู้ ไม่เห็นคุณค่าของภูมิปัญญาของตนเอง การพัฒนาการศึกษาที่ผ่านมาเป็นเพียงกลไกที่สร้างคนเพื่อรับใช้ระบบสังคมและเศรษฐกิจหลักสูตรและการเรียนการสอนไม่สอดคล้องกับชีวิตและความจำเป็นและสภาพแวดล้อมที่แตกต่างหลากหลาย รัฐบาลได้ให้ความสำคัญกับการใช้ภูมิปัญญาเพื่อบูรณะเศรษฐกิจและสังคมไทย โดยคณะรัฐมนตรีได้ให้ความสำคัญเห็นชอบนโยบายส่งเสริมภูมิปัญญาไทย ในการจัดการศึกษาเป็นนโยบายระดับชาติ โดยการนำภูมิปัญญาเข้าสู่การศึกษาของชาติ

จากการปฏิรูปการศึกษาตามพระราชบัญญัติการศึกษาแห่งชาติ แก้ไขเพิ่มเติม (ฉบับที่ ๓) พ.ศ.๒๕๕๓ ก็ได้ให้ความสำคัญต่อการศึกษาภูมิปัญญาท้องถิ่น เพื่อเป็นการปรับปรุง ถ่ายทอดและทำนุบำรุง ศิลปวัฒนธรรม อาชีพ ที่มีอยู่อย่างหลากหลายในท้องถิ่น ให้สามารถเกื้อกูลต่อวิถีชีวิตและการพึ่งตนเองได้อย่างจริงจัง

ในหมู่บ้านเขตบริการของโรงเรียนริมโขงวิทยา จะประกอบไปด้วยหัตถกรรมท้องถิ่นที่หลากหลาย โดยเฉพาะการทอผ้าไทลื้อ ถือเป็นหัตถกรรมท้องถิ่นที่มีคุณค่าและสร้างชื่อเสียงให้กับคนในชุมชน การทอผ้าไทลื้อถือเป็นกิจกรรมในครอบครัวที่สืบสานความสัมพันธ์ ความผูกพันจากแม่สู่ลูก จากยายสู่หลาน และการสร้างจิตสำนึกรักภูมิปัญญาท้องถิ่น เป็นแนวทางหนึ่งที่ทางโรงเรียนริมโขงวิทยา ได้เล็งเห็นและให้ความสำคัญ โดยได้มีการดำเนินกิจกรรมสร้างสรรค์มากมาย เพื่อให้นักเรียนได้เกิดจิตสำนึกและภูมิใจในชาติพันธุ์ได้

โรงเรียนริมโขงวิทยา จึงได้จัดทำโครงการที่ส่งเสริม สนับสนุนให้นักเรียนที่มีความสนใจได้ศึกษาวิธีการทอผ้าจากย่า ยาย หรือแม่ ทั้งยังส่งเสริมกระบวนการเรียนรู้งานหัตถกรรมท้องถิ่นด้านผ้าทอไทลื้อ โดยการนำผ้าทอไทลื้อมาประดิษฐ์เป็นผลิตภัณฑ์ต่างๆ เพื่อใช้ในชีวิตประจำวันและสามารถจำหน่ายเป็นรายได้เสริมกับนักเรียน ทำให้นักเรียนเกิดความตระหนัก ภูมิใจ และเห็นคุณค่าของคนในครอบครัวและทรัพยากรในท้องถิ่น

### ๒. วัตถุประสงค์

๒.๑ เพื่อให้นักเรียนสามารถประดิษฐ์ผลิตภัณฑ์จากงานหัตถกรรมท้องถิ่น(ผ้าทอไทลื้อ)

๒.๒ เพื่อให้นักเรียนเกิดความตระหนัก ภูมิใจ เห็นคุณค่าของภูมิปัญญาท้องถิ่นและบุคคลในครอบครัว

๒.๓ โรงเรียนมีวัสดุอุปกรณ์ใช้ประกอบการสอนเพื่อให้การจัดการเรียนการสอนมีประสิทธิภาพ

๒.๔ เพื่อให้นักเรียนใช้เวลาว่างในการประดิษฐ์ผลิตภัณฑ์เพื่อเป็นรายได้เสริมระหว่างเรียน

๒.๕ เพื่อนักเรียนพัฒนาทักษะการทำงาน ส่งเสริมงานอาชีพ เพื่อสามารถนำไปใช้ประกอบอาชีพได้ในอนาคต

๒.๖ เพื่อให้ภูมิปัญญาท้องถิ่นได้มีส่วนร่วมในการจัดการเรียนการสอนของโรงเรียน

### ๓. เป้าหมาย

#### ๓.๑ เชิงปริมาณ

๓.๑.๑ นักเรียนโรงเรียนริมโขงวิทยา ระดับชั้นประถมศึกษาปีที่ ๔ - ๖ และระดับชั้น มัธยมศึกษาปีที่ ๑-๓ จำนวน ๕๒ คน สามารถประดิษฐ์ผลิตภัณฑ์จากงานหัตถกรรมท้องถิ่น(ผ้าทอไทลื้อ) ได้คนละ ๑ ชิ้น

#### ๓.๒ เชิงคุณภาพ

๓.๒.๑ นักเรียนสามารถประดิษฐ์ผลิตภัณฑ์จากงานหัตถกรรมท้องถิ่น(ผ้าทอไทลื้อ)ได้ประณีตสวยงาม

๓.๒.๒ โรงเรียนมีผลิตภัณฑ์จากงานหัตถกรรมท้องถิ่น(ผ้าทอไทลื้อ) เพื่อแสดงให้ผู้คนที่สนใจเข้าชมได้ในศูนย์หัตถกรรมไทลื้อโรงเรียนริมโขงวิทยา

### ๔. กิจกรรมการดำเนินงาน

ขั้นตอน	กิจกรรม	ระยะเวลา
วางแผน (Plan)	- จัดเตรียมวางแผนการเรียนการสอนประดิษฐ์ผลิตภัณฑ์จากงานหัตถกรรมท้องถิ่น(ผ้าทอไทลื้อ) ในหน่วยงานประดิษฐ์ สารการเรียนรู้การงานอาชีพ ชั้นประถมศึกษาปีที่ ๔-๖ แลมัธยมศึกษาปีที่ ๑-๓ - ประชุมชี้แจงการดำเนินงาน	พฤษภาคม ๒๕๖๗
ดำเนินการ (Do)	- อบรมให้ความรู้การประดิษฐ์ผลิตภัณฑ์จากงานหัตถกรรมท้องถิ่น(ผ้าทอไทลื้อ) - นักเรียนสร้างสรรค์ผลิตภัณฑ์ของตนเองในชั่วโมงการงานอาชีพ และชั่วโมงลดเวลาเรียนเพิ่มเวลารู้	วันเสาร์ที่ ๓๑ สิงหาคม ๒๕๖๗
ตรวจสอบ (Check)	- ตรวจสอบให้คะแนนชิ้นงาน/ผลิตภัณฑ์ของนักเรียน - ประเมินผลกิจกรรมโครงการ - สรุปผลดำเนินงาน	สิงหาคม ๒๕๖๗
การปรับปรุงแก้ไข (Act)	- นำข้อมูลผลการดำเนินงานมาวิเคราะห์ เพื่อเป็นแนวทางช่วยเหลือต่อไป - รายงานผลต่อสาธารณชน	กันยายน ๒๕๖๗

### ๕. งบประมาณ

จำนวน ๕,๐๐๐ บาท (-ห้าพันบาทถ้วน-)

กิจกรรมและการใช้งบประมาณ	งบประมาณ	แผนการใช้จ่ายงบประมาณ			
		ค่าตอบแทน	ค่าใช้สอย	ค่าวัสดุ	หมายเหตุ
๑.ผ้าฝ้ายพื้นเมือง				๓,๒๐๐	
๒.ด้ายเย็บผ้า				๓๕๐	
๓.เข็มเย็บผ้าคละไซส์				๒๘๐	
๔.ถุงกระดาษของขวัญ				๖๐๐	
๕.ริบบิ้นผ้า เบอร์ ๒				๕๗๐	
<b>รวม</b>				<b>๕,๐๐๐</b>	

**๖. ระยะเวลาในการดำเนินการ**

พฤษภาคม - กันยายน ๒๕๖๗

**๗. การติดตามประเมินผล**


ตัวชี้วัดความสำเร็จ	วิธีการ	เครื่องมือวัดและประเมินผล
นักเรียนสามารถประดิษฐ์ผลิตภัณฑ์จากงานหัตถกรรมท้องถิ่น(ผ้าทอไทลื้อ) ได้คนละ ๑ ชิ้น เพื่อจำหน่ายเป็นรายได้เสริมระหว่างเรียน	- การตรวจให้คะแนนชิ้นงานนักเรียน	-แบบประเมินชิ้นงานนักเรียน
นักเรียนเกิดความตระหนัก ภูมิใจ เห็นคุณค่าของภูมิปัญญาท้องถิ่นและบุคคลในครอบครัว	- การประเมินคุณลักษณะอันพึงประสงค์ของนักเรียน	- แบบประเมินคุณลักษณะอันพึงประสงค์ของนักเรียน
นักเรียนใช้เวลาว่างในการประดิษฐ์ผลิตภัณฑ์เพื่อเป็นรายได้เสริมระหว่างเรียน	- การประเมินกระบวนการทำงานของนักเรียน	- แบบประเมินผลการปฏิบัติงานของนักเรียน
โรงเรียนมีผลิตภัณฑ์จากงานหัตถกรรมท้องถิ่น (ผ้าทอไทลื้อ)	- รวบรวมผลงานนักเรียนเพื่อแสดงเป็นตัวอย่างและจัดจำหน่าย	- แบบสรุปรวบรวมชิ้นงานของนักเรียน

**๘. ผลที่คาดว่าจะได้รับ**

๘.๑ นักเรียนโรงเรียนนริมโขงวิทยา มีความคิดริเริ่มสร้างสรรค์ในการประดิษฐ์ผลิตภัณฑ์จากงานหัตถกรรมท้องถิ่น(ผ้าทอไทลื้อ) ได้อย่างหลากหลาย มีรายได้เสริมระหว่างเรียนและสามารถนำไปใช้เป็นอาชีพได้ในอนาคต

๘.๒ โรงเรียนมีผลิตภัณฑ์จากงานหัตถกรรมท้องถิ่น(ผ้าทอไทลื้อ)ที่สามารถเป็นแบบอย่างเพื่อจัดแสดงในศูนย์หัตถกรรมไตลื้อโรงเรียนนริมโขงวิทยา และจัดจำหน่ายเป็นรายได้เสริมของนักเรียน

๘.๓ ชุมชนมีส่วนร่วมในการจัดการเรียนการสอนโดยใช้ภูมิปัญญาท้องถิ่น เพื่อให้การเรียนการสอนเกิดประสิทธิภาพยิ่งขึ้น

ลงชื่อ..........ผู้เสนอโครงการ  
(นางศิริณัฐญา โทนชัด)  
ครู โรงเรียนนริมโขงวิทยา

ลงชื่อ..........ผู้เห็นชอบโครงการ  
(นางสาวรัฐตินันท์ ไชยลังกา)  
ผู้อำนวยการโรงเรียนนริมโขงวิทยา



ที่ ศธ.๐๔๐๔๖.๒.๓๔/๑๕๖  
โขง

โรงเรียนริมโขงวิทยา ๕๙ หมู่ ๑ ต.ริม

อ.เชียงของ จ.เชียงราย ๕๗๑๔๐

๒๑ สิงหาคม ๒๕๖๗

เรื่อง ขอเรียนเชิญเป็นวิทยากร

เรียน นางสาว ชรรวมวงค์

สิ่งที่ส่งมาด้วย ๑. กำหนดการ

จำนวน ๑ ฉบับ

๒. แบบตอบรับการเป็นวิทยากร

จำนวน ๑ ฉบับ

ด้วย โรงเรียนริมโขงวิทยาได้รับงบประมาณรายจ่ายประจำปีงบประมาณ พ.ศ.๒๕๖๗ โรงเรียนเครือข่ายโครงการนักรุกทึงน้อยมีคุณธรรม นำสู่เศรษฐกิจสร้างสรรค์ จะได้จัดการอบรมการสร้างสรรค์ผลิตภัณฑ์จากผ้าทอไทลื้อ ในวันที่ ๓๑ สิงหาคม -๑ กันยายน พ.ศ. ๒๕๖๗ เวลา ๐๙.๐๐ น. เป็นต้นไป ณ ห้องประชุมโรงเรียนริมโขงวิทยา ต.ริมโขง อ.เชียงของ จ.เชียงราย

ทั้งนี้ โรงเรียนริมโขงวิทยา เห็นว่าท่านเป็นผู้มีความรู้ ความสามารถและประสบการณ์เกี่ยวกับการทอผ้าไทลื้อและการสร้างสรรค์ผลิตภัณฑ์จากผ้าทอไทลื้อ ดังนั้น จึงขอเรียนเชิญท่านเป็นวิทยากรในการดำเนินงานตามวันและเวลาดังกล่าว

จึงเรียนมาเพื่อโปรดทราบและหวังเป็นอย่างยิ่งว่าจะได้รับความอนุเคราะห์จากท่าน ขอขอบคุณมา ณ โอกาสนี้

ขอแสดงความนับถือ

ลงชื่อ.....

( นางสาวจิตินันท์ ไชยลังกา )

ตำแหน่ง ผู้อำนวยการโรงเรียนริมโขงวิทยา

โรงเรียนริมโขงวิทยา

โทร.๐-๕๓๑๘-๒๔๙๔ ,๐๙๕-๖๘๗๓๑๒๙

กำหนดการการอบรมการสร้างสรรค์ผลิตภัณฑ์จากผ้าทอไทลื้อ

วันที่ ๓๑ สิงหาคม - ๑ กันยายน พ.ศ.๒๕๖๗

ณ ห้องประชุมโรงเรียนริมโขงวิทยา อ.เชียงของ จ.เชียงราย

สำนักงานเขตพื้นที่การศึกษาประถมศึกษาเชียงราย เขต ๔

วันที่ ๓๑ สิงหาคม พ.ศ. ๒๕๖๗	
เวลา ๐๘.๓๐ น. - ๐๙.๐๐ น.	ลงทะเบียน
เวลา ๐๙.๐๐ น. - ๐๙.๓๐ น.	พิธีเปิด โดย นางสาวฐิตินันท์ ไชยลังกา ผู้อำนวยการโรงเรียนริมโขงวิทยา
เวลา ๐๙.๓๐ น. - ๑๒.๐๐ น.	- ความเป็นมาของการทอผ้าบ้านหาดบ้าย โดยภูมิปัญญาท้องถิ่น (นางบัวสาย ธรรมวงศ์) - สาธิตการทอผ้าไทลื้อด้วยกี่พื้นบ้านของชาวหาดบ้าย
เวลา ๑๒.๐๐ น. - ๑๓.๐๐ น.	รับประทานอาหารกลางวัน
เวลา ๑๓.๐๐ น. - ๑๖.๐๐ น.	- นักเรียนฝึกปฏิบัติการทอผ้าพื้นเป็นสีต่าง ๆ เพื่อนำไปใช้ในการสร้างสรรค์ผลิตภัณฑ์ต่อไป
วันที่ ๑ กันยายน พ.ศ. ๒๕๖๗	
เวลา ๐๘.๓๐ น. - ๐๙.๐๐ น.	ลงทะเบียน
เวลา ๐๙.๐๐ น. - ๑๐.๐๐ น.	- การทำพวงกุญแจไทลื้อ ( การเตรียมอุปกรณ์ ขั้นตอนการทำ และสาธิตการทำแต่ละขั้นตอน )
เวลา ๑๐.๐๐ น. - ๑๒.๐๐ น.	- การลงมือปฏิบัติ /แบ่งกลุ่มนักเรียนทำพวงกุญแจไทลื้อคนละ ๑ อัน
เวลา ๑๒.๐๐ น. - ๑๓.๐๐ น.	รับประทานอาหารกลางวัน
เวลา ๑๓.๐๐ น. - ๑๖.๐๐ น.	- นักเรียนฝึกปฏิบัติการทอผ้าพื้นเป็นสีต่าง ๆ เพื่อนำไปใช้ในการสร้างสรรค์ผลิตภัณฑ์ต่อไป
เวลา ๑๖.๐๐ น.-๑๖.๓๐ น.	นางสาวฐิตินันท์ ไชยลังกา ผู้อำนวยการโรงเรียนริมโขงวิทยา - มอบเกียรติบัตรให้กับผู้เข้ารับการอบรม - กล่าวปิดการอบรม

หมายเหตุ อาหารว่างและเครื่องดื่ม (มือเช้า/มือบ่าย) รับประทานอาหารในระหว่างการประชุม



ภาพกิจกรรม









ภาพการจำหน่ายสินค้าในงานแสดงสินค้าต่างๆ







Business Model Canvas. (ชื่อธุรกิจ).....ผลิตภัณฑ์จากผ้าทอไทลื้อ (ไทลื้อคิตส์ โรงเรียนริมโขงวิทยา).....

HOW	WHAT	WHO		
<p><b>Key Partners (KP)</b> คู่ค้า หรือ พันธมิตร</p> <ul style="list-style-type: none"> <li>-ภูมิปัญญาท้องถิ่นทอผ้าไทลื้อบ้านหาดบ้าย</li> <li>-ร้านจำหน่ายบรรจุภัณฑ์</li> <li>-ร้านจำหน่ายอุปกรณ์งานฝีมือ</li> <li>-บริษัทขนส่ง</li> <li>-หน่วยงานราชการ/เอกชนภายในและต่างจังหวัด</li> </ul>	<p><b>Key Activities (KA)</b> กิจกรรมสำคัญ</p> <ul style="list-style-type: none"> <li>-ผลิตสินค้าจากผ้าทอไทลื้อชุมชนในชุมชนไทลื้อบ้านหาดบ้าย</li> <li>-การใช้งานที่ระลึกที่ผลิตจากผ้าทอไทลื้อ</li> <li>-ผลิตสินค้าจากผ้าทอไทลื้อที่มีลวดลายที่เป็นมิตรกับสิ่งแวดล้อม</li> <li>-ผลิตสินค้าที่สามารถเป็นได้ทั้งของใช้ของที่ระลึก และใช้เองในชีวิตประจำวัน</li> <li>-สินค้าได้รับมาตรฐานผลิตภัณฑ์ชุมชน (มผช.)</li> </ul> <p><b>Key Resources (KR)</b> ทรัพยากร</p> <ul style="list-style-type: none"> <li>-ผ้าทอไทลื้อบ้านหาดบ้าย</li> <li>-คนดีเยี่ยม</li> <li>-คนขาย</li> </ul>	<p><b>Value Propositions (VP)</b> คุณค่าที่ส่งมอบ</p> <ul style="list-style-type: none"> <li>-ผลิตภัณฑ์จากผ้าทอไทลื้อมือของคนในชุมชนไทลื้อบ้านหาดบ้าย</li> <li>-ของใช้ของที่ระลึกที่ผลิตจากผ้าทอไทลื้อ</li> <li>-ผลิตภัณฑ์จากผ้าทอไทลื้อมีลวดลายที่เป็นมิตรกับสิ่งแวดล้อม</li> <li>-ผลิตภัณฑ์ที่สามารถเป็นได้ทั้งของใช้ของที่ระลึกและใช้เองในชีวิตประจำวัน</li> <li>-สินค้าได้รับมาตรฐานผลิตภัณฑ์ชุมชน (มผช.)</li> </ul>	<p><b>Customer Relationships (CR)</b> ความสัมพันธ์กับลูกค้า</p> <ul style="list-style-type: none"> <li>-บริการลูกค้าด้วยความใส่ใจ จริงใจ</li> <li>-การติดตามความพึงพอใจของลูกค้าหลังการขาย</li> <li>-มีโปรแกรมของแถมในช่วงเทศกาลต่างๆ</li> </ul> <p><b>Channels (CH)</b> ช่องทางจำหน่าย</p> <ul style="list-style-type: none"> <li>-หน้าร้าน</li> <li>-เฟสบุ๊ค</li> <li>-ยกย่องงานระดับหมู่บ้าน ตำบล อำเภอ จังหวัดและประเทศ</li> <li>-ฝากจำหน่ายในร้านอาหาร โรงแรม</li> </ul>	<p><b>Customer Segments (CS)</b> กลุ่มลูกค้า</p> <ul style="list-style-type: none"> <li>-กลุ่มลูกค้าสุขภาพชุมชน</li> <li>-ลูกค้าสตรีวัยทำงานและวันเกษียณอายุที่ชื่นชอบผลิตภัณฑ์จากผ้าทอที่เป็นเอกลักษณ์ของชนไทลื้อ</li> <li>-เป้าหมายรอง</li> <li>-กลุ่มลูกค้าวัยรุ่นทันสมัย</li> <li>-กลุ่มนักท่องเที่ยวที่ต้องการซื้อเป็นของขวัญ ของฝาก ของที่ระลึก</li> </ul>
<p><b>Cost Structure (CS) / ต้นทุน</b></p> <ul style="list-style-type: none"> <li>-ค่าวัสดุ ผ้าทอไทลื้อ ผ้าฝ้ายพื้นเมือง</li> <li>-ค่าจ้างคนตัดเย็บ คนออกแบบผลิตภัณฑ์ คนทำผลิตภัณฑ์ และคนขาย</li> <li>-ค่ากล่องบรรจุภัณฑ์</li> <li>-ค่าขนส่ง</li> <li>-ค่าสาธารณูปโภค</li> </ul>		<p><b>Revenue Streams (RS) / รายได้</b></p> <ul style="list-style-type: none"> <li>-รายได้จากการจำหน่ายผลิตภัณฑ์ ขายปลีก/ขายส่ง</li> <li>-รายได้จากการจำหน่ายในแพลตฟอร์มออนไลน์</li> <li>-รายได้จากการจำหน่ายสินค้าในงานแสดงระดับหมู่บ้าน ตำบล อำเภอ จังหวัดและระดับประเทศ</li> </ul>		

MONEY

ภาคผนวก

โรงเรียนทุ่งนาน้อย

รายงานผลการดำเนินงาน

ชื่อโครงการ	อนุรักษ์และสืบสานงานหัตถกรรมผ้าปักชนเผ่าม้ง
แผนงาน	บริหารงานทั่วไป
ลักษณะโครงการ	<input type="checkbox"/> โครงการต่อเนื่อง <input checked="" type="checkbox"/> โครงการใหม่
หน่วยงานที่รับผิดชอบ	โรงเรียนบ้านทุ่งนาน้อย
สังกัด	สำนักงานเขตพื้นที่การศึกษาประถมศึกษาเชียงราย เขต ๔
ผู้รับผิดชอบโครงการ	นางสาวรัชนิกร ผั้นปันวงศ์
ระยะเวลาดำเนินการ	สิงหาคม ๒๕๖๗

๑. ที่มาและความสำคัญ

ปัจจุบันการจัดการศึกษามุ่งพัฒนาผู้เรียนเต็มตามศักยภาพเปิดโอกาสให้ผู้เรียนได้เรียนรู้ในโลกกว้าง สอดคล้องกับสภาพที่แท้จริงของโลกปัจจุบัน ผู้เรียนได้เรียนรู้จากประสบการณ์จริงจากผู้รู้ภูมิปัญญาท้องถิ่นที่จะส่งผลให้เกิดความรัก ความภาคภูมิใจ ตลอดจนมีความสามารถในการคิด การจัดการ และการแก้ปัญหาได้อย่างเป็นระบบ เกี่ยวกับตนเอง งานอาชีพ และการพัฒนาสังคม

ทางโรงเรียนบ้านทุ่งนาน้อย ได้เข้าร่วมโครงการโรงเรียนเครือข่ายนักรุกจิ๋นน้อยมีคุณธรรม นำสู่เศรษฐกิจสร้างสรรค์ เพื่อการสร้างนวัตกรรมผู้ประกอบการ ตลอดจนการเรียนการสอนเกี่ยวกับทักษะอาชีพให้นักเรียน เพื่อให้นักเรียนมีการพัฒนาทักษะพื้นฐานด้านอาชีพ โดยการส่งเสริมการหารายได้ระหว่างเรียน ส่งเสริมการทำงานร่วมกันเป็นกลุ่มและพัฒนาคูณลักษณะที่ดีในการประกอบอาชีพ

๒. วัตถุประสงค์

- ๒.๑. เพื่อพัฒนาทักษะอาชีพให้กับนักเรียน
- ๒.๒. เพื่อพัฒนาผู้เรียนให้มีความรู้ ทักษะ และดำเนินชีวิตในการประกอบอาชีพ
- ๒.๓. เพื่อส่งเสริมสนับสนุนการสร้างงานและอาชีพให้กับนักเรียนให้มีอาชีพเสริม เพิ่มรายได้แก่ตนเอง

และครอบครัว

๓. เป้าหมาย

๓.๑ เป้าหมายเชิงปริมาณ

นักเรียนโรงเรียนบ้านทุ่งนาน้อย ตั้งแต่ระดับชั้นมัธยมศึกษาปีที่ ๑- มัธยมศึกษาปีที่ ๓ จำนวน ๗๕ คน

๓.๒ เป้าหมายเชิงคุณภาพ

๓.๒.๑ นักเรียนในระดับชั้นมัธยมศึกษาปีที่ ๑- มัธยมศึกษาปีที่ ๓ มีทักษะ และสามารถปักผ้าปักม้งได้อย่างสวยงาม

๓.๒.๒ นักเรียนในระดับชั้นมัธยมศึกษาปีที่ ๑- มัธยมศึกษาปีที่ ๓ มีความสนใจที่จะนำความรู้ที่ได้ไปประกอบอาชีพ ในอนาคต



๔. กิจกรรม

ที่	กิจกรรม	ระยะเวลาการดำเนินงาน	ผู้รับผิดชอบ
๑	ประชุมวางแผนงานโครงการ	สิงหาคม ๒๕๖๗	นางสาวรัชนิกร ฝั้นป๋นวงศ์
๒	จัดทำโครงการเพื่อเสนอขออนุมัติ	สิงหาคม ๒๕๖๗	นางสาวรัชนิกร ฝั้นป๋นวงศ์ และคณะครู
๓	ดำเนินงานกิจกรรม - กิจกรรมการอบรมให้ความรู้เกี่ยวกับการปักผ้าปักม้ง โดยปราชญ์ชาวบ้าน	สิงหาคม ๒๕๖๗	นางสาวรัชนิกร ฝั้นป๋นวงศ์
๔	สรุปผลการดำเนินงานและรายงาน	กันยายน ๒๕๖๗	นางสาวรัชนิกร ฝั้นป๋นวงศ์

๕. งบประมาณ งบดำเนินงาน จำนวน ๕,๐๐๐ บาท (ทุกรายการถ้าวจ่ายกันได้)

รายละเอียดการใช้จ่ายงบประมาณดังนี้

ที่	กิจกรรม/รายละเอียดค่าใช้จ่าย	จำนวน	งบประมาณ (บาท)			รวม (บาท)
			ค่าตอบแทน	ค่าใช้สอย	ค่าวัสดุ	
๑	ผ้าสำหรับปัก	๔ ม้วน	-	-	๔,๐๐๐	๔,๐๐๐
๒	เส้นด้ายสำหรับเย็บผ้า	๑๐ สี	-	-	๑,๐๐๐	๑,๐๐๐
	รวมงบประมาณทั้งสิ้น			๕,๐๐๐		๕,๐๐๐

หมายเหตุ งบประมาณสมทบ จำนวน.....บาท จำนวน .....-.....รายการ

ได้แก่ (๑) ..... แหล่งงบประมาณ.....

(๒) ..... แหล่งงบประมาณ.....


๖. การวัดและประเมินผล


ตัวชี้วัดความสำเร็จ	วิธีการประเมิน	เครื่องมือที่ใช้
๑. นักเรียนในระดับชั้นมัธยมศึกษาปีที่ ๑- มัธยมศึกษาปีที่ ๓ มีทักษะ และสามารถปักผ้าปักม้ง ได้อย่างสวยงาม	-การสังเกต -การตรวจผลงาน	-แบบบันทึก
๒. นักเรียนในระดับชั้นมัธยมศึกษาปีที่ ๑ - มัธยมศึกษาปีที่ ๓ มีความสนใจที่จะนำความรู้ที่ได้ไปประกอบอาชีพ ในอนาคต	- การใช้แบบสอบถาม	- แบบสอบถาม

๗. ผลที่คาดว่าจะได้รับ

๗.๑ นักเรียนได้เรียนรู้วิธีการ และการออกแบบการปักผ้าที่ถูกต้อง

๗.๒ นักเรียนมีความสนใจที่จะนำความรู้ที่ได้ไปประกอบอาชีพในอนาคต

(ลงชื่อ) .....  .....ผู้รับผิดชอบโครงการ  
(นางสาวรัชณีกร ฝั้นปันวงศ์)  
ครูโรงเรียนบ้านทุ่งน่าน้อย

(ลงชื่อ) .....  .....ผู้อนุมัติโครงการ  
(นายอัครพล พลวัฒน์ ณ น่าน)  
ผู้อำนวยการโรงเรียนบ้านทุ่งน่าน้อย

ภาพการดำเนินกิจกรรม  
โครงการอนุรักษ์และสืบสานงานหัตถกรรมผ้าปักชนเผ่าม้ง  
วันที่ ๒๗ เดือนสิงหาคม พ.ศ.๒๕๖๗  
ณ โรงเรียนบ้านทุ่งนาน้อย



















Business Model Canvas. (ชื่อธุรกิจ) อนุรักษ์และสืบสานงานหัตถกรรมผ้าปักชนเผ่าม้ง โรงเรียนบ้านทุ่งน่าน้อย

HOW		WHAT		WHO		
<b>Key Partners (KP)</b> คู่ค้า หรือ พันธมิตร  <ul style="list-style-type: none"> <li>-ผู้จำหน่ายผ้า</li> <li>-ผู้จำหน่ายอุปกรณ์ การตกแต่ง</li> <li>-การขนส่ง</li> </ul>	<b>Key Activities (KA)</b> กิจกรรมสำคัญ  <ul style="list-style-type: none"> <li>- สร้างสรรค์ผลิตภัณฑ์ผลงาน</li> <li>-จำหน่ายสินค้า</li> <li>-จัดส่งสินค้า</li> <li>-จัดการตลาดเพื่อให้ง่ายถึงกลุ่มเป้าหมาย</li> </ul>	<b>Value Propositions (VP)</b> คุณค่าที่ส่งมอบ  <ul style="list-style-type: none"> <li>- มีอัตลักษณ์ชนเผ่าม้ง</li> <li>-สินค้ามีคุณภาพ</li> </ul>	<b>Customer Relationships (CR)</b> ความสัมพันธ์กับลูกค้า  <ul style="list-style-type: none"> <li>-มีความสัมพันธ์ที่ดีกับลูกค้า</li> <li>-คืนกำไรให้ลูกค้า</li> </ul>	<b>Customer Segments (CS)</b> กลุ่มลูกค้า  <ul style="list-style-type: none"> <li>-เป้าหมายหลัก</li> <li>-กลุ่มนักท่องเที่ยว ชื้อเป็นของฝากของระลึก</li> <li>-กลุ่มคนที่ชอบผลงานภูมิปัญญาท้องถิ่น</li> </ul>	<b>Channels (CH)</b> ช่องทางการขาย  <ul style="list-style-type: none"> <li>-ช่องทางออนไลน์</li> <li>-การแต่งตั้งตัวแทนนักเรียน</li> </ul>	<b>เป้าหมายรอง</b>  <ul style="list-style-type: none"> <li>-ร้านขายของที่ระลึกของฝาก</li> <li>-ประชาชนทั่วไป</li> </ul>
<b>Cost Structure (CS) / ต้นทุน</b>  <ul style="list-style-type: none"> <li>- ค่ารายได้ของแรงงาน (รับเป็นงานๆ)</li> <li>- ค่าอาหารอุปโภค</li> <li>- ค่าออกกแสดงผลงาน</li> </ul>		<b>Revenue Streams (RS) / รายได้</b>  <ul style="list-style-type: none"> <li>- ค่าโฆษณา</li> <li>- ค่าขนส่ง</li> <li>- ค่าวัสดุ อุปกรณ์</li> </ul>		<ul style="list-style-type: none"> <li>- การจำหน่ายผลิตภัณฑ์</li> <li>- การออกแสดงผลงานสินค้า</li> </ul>		

MONEY



# รายงานผลการดำเนินงาน

โครงการนักรุกกิจน้อยมีคุณธรรมนำสู่เศรษฐกิจสร้างสรรค์  
ด้านการสร้างนวัตกรรมผู้ประกอบการ

“การพัฒนาผลิตภัณฑ์ผ้าปักลายวิถีชีวิตชนเผ่าม้ง  
BY Monglong\_Store

โรงเรียนบ้านรักแผ่นดิน

รหัสโรงเรียน 1057120208

สังกัด สำนักงานเขตพื้นที่การศึกษาประถมศึกษาเชียงราย เขต 4

ผู้อำนวยการโรงเรียน นายอดิเรก ธิการ

ครูผู้รับผิดชอบ นางวิจิตรา ภูติโส

ครูผู้รับผิดชอบ นางสาวปวีตรา ธนะวงศ์

วิทยฐานะชำนาญการพิเศษ

วิทยฐานะชำนาญการพิเศษ

วิทยฐานะชำนาญการ

## บทที่ 1 บทนำ

### 1.1 หลักการและเหตุผล

โรงเรียนบ้านรักแผ่นดิน เป็นโรงเรียนขยายโอกาสทางการศึกษา ตั้งอยู่เลขที่ 106 ม.15 ต.ตำบลท่าอ.เทิง จ.เชียงราย เปิดสอนตั้งแต่ชั้นอนุบาลปีที่ 2 ถึงมัธยมศึกษาปีที่ 3 ดำเนินโครงการนักรุกจิ๋นน้อยมีคุณธรรม นำสู่เศรษฐกิจสร้างสรรค์ โดยมีร้านมอกลง เป็นแหล่งเรียนรู้ให้โรงเรียนผู้สนใจและชุมชนสามารถจัดการเรียนการสอนงานอาชีพแนวใหม่ และจัดประสบการณ์ให้นักเรียนเรียนรู้การเป็นผู้ประกอบการด้วยการฝึกปฏิบัติจริง สามารถผลิตผลงานได้อย่างสร้างสรรค์ตั้งแต่ระดับประถมศึกษาถึงมัธยมศึกษา โดยมีเป้าหมายชัดเจนในการให้นักเรียนเรียนรู้และพัฒนา มุ่งให้เกิดคุณลักษณะสำคัญ 4 ด้าน คือ 1) มีทักษะ พื้นฐานการเป็นผู้ประกอบการหรือทำธุรกิจ “คิดเป็น ทำได้ ขายเป็น” 2) มีคุณธรรมสู่ความสำเร็จของการเป็นผู้ประกอบการ 3) มีความคิดสร้างสรรค์ใช้นวัตกรรมสร้างผลงานขายได้เชิงพาณิชย์ 4) รู้จักจัดทรัพยากรสินทางปัญญาของตนและไม่ละเมิดทรัพยากรสินทางปัญญาของผู้อื่น

โรงเรียนบ้านรักแผ่นดินมองเห็นความสำคัญของการส่งเสริมทักษะอาชีพด้านการปักผ้า และส่งเสริมทักษะอาชีพด้านการปักผ้า และการต่อยอดเป็นผลิตภัณฑ์อื่น ๆ ให้กับกลุ่มนักเรียนที่สนใจ โดยการนำปราชญ์ชาวบ้านที่มีความรู้ความชำนาญในการปักมาให้ความรู้กับนักเรียน เพื่อให้นักเรียนนำความรู้ที่ได้มาประยุกต์ใช้ในการผลิตชิ้นงาน และจัดจำหน่ายผลิตภัณฑ์ผ้าปักลายวิถีชีวิตเผ่าม้ง ที่ได้ผ่านช่องทางออนไลน์ ทำให้นักเรียนมีรายได้ระหว่างเรียน อีกทั้งยังได้ความรู้ทักษะอาชีพและทักษะการคิดแก้ปัญหา

### 1.2 วัตถุประสงค์

1. เพื่อต่อยอดการจัดการเรียนรู้งานอาชีพของนักเรียน โดยการสร้างแนวคิดใหม่และพัฒนารูปแบบการสอนงานอาชีพในโรงเรียนให้นักเรียนเรียนรู้การเป็นผู้ประกอบการ สามารถสร้างสรรค์ผลงานอย่างสร้างสรรค์เชิงพาณิชย์ ผลิตเองได้ และขายได้อย่างครบวงจร
2. เพื่อผลิต พัฒนา และจำหน่ายผลิตภัณฑ์ผ้าปักลายวิถีชีวิตเผ่าม้ง

### 1.3 เป้าหมายของตัวชี้วัดความสำเร็จ

#### เป้าหมายเชิงปริมาณด้านการผลิต

1. นักเรียนที่เข้าร่วมโครงการ สามารถผลิต ผลิตภัณฑ์ยามมอกลงได้จำนวนไม่น้อยกว่า 20 ใบ

#### เป้าหมายเชิงปริมาณด้านคุณลักษณะ

1. นักเรียนร้อยละ 80 เข้าร่วมกิจกรรมเรียนรู้งานอาชีพการเป็นผู้ประกอบการ

### เป้าหมายเชิงคุณภาพ

1. นักเรียนมีทักษะการจัดการเรียนรู้งานอาชีพในการเป็นผู้ประกอบการ สามารถสร้างสรรค์ผลงานอย่างสร้างสรรค์เชิงพาณิชย์ ผลิตเองได้ และขายได้อย่างครบวงจร
2. นักเรียนออกแบบผลิตภัณฑ์ได้อย่างสร้างสรรค์ สามารถผลิต พัฒนา และจำหน่ายผลิตภัณฑ์จากผ้าปักม้ง ให้มีคุณภาพดี เป็นที่ต้องการของตลาด

### 1.4 งบประมาณ

- งบอุดหนุนรายหัวนักเรียน 5,000 บาท
  - งบโครงการขยายเครือข่ายโรงเรียนในโครงการนักรุกกิจน้อยมีคุณธรรม 5,000 บาท
- รวมงบประมาณ 10,000 บาท

### 1.5 สถานที่ดำเนินงาน

ร้านมอกลง อาคารพอเพียงโรงเรียนบ้านรักแผ่นดิน

### 1.6 ผลที่คาดว่าจะได้รับ

1. นักเรียนสามารถต่อยอดการจัดการเรียนรู้งานอาชีพของนักเรียน โดยการสร้างแนวคิดใหม่และพัฒนา รูปแบบและการเป็นผู้ประกอบการ สามารถสร้างสรรค์ผลงานอย่างสร้างสรรค์เชิงพาณิชย์ ผลิตเองได้
2. นักเรียนสามารถผลิต พัฒนา และจำหน่ายผลิตภัณฑ์ผ้าปักลายวิถีชีวิตเผ่าม้งได้ครบวงจร

### -นิยามคำศัพท์เฉพาะ

-Monglong\_Store (ร้านมกลง ,ม้งลง,มอกลง) หมายถึง สถานที่ประกอบการโรงเรียนบ้านรักแผ่นดิน มีความหมายว่า

- ได้รับสินค้าที่ดีมีคุณภาพเปรียบเสมือนได้รับมงกุฎ (มกลง)
- ชาวไทยภูเขาเผ่าม้งลงคอยมาเผยแพร่วัฒนธรรม (ม้ง..ลง)
- ลองเข้ามาดูผลิตภัณฑ์สินค้าออนไลน์ของนักเรียน (ลองมอกลง,มอกลง)

-ผลิตภัณฑ์ หมายถึง ชิ้นงานที่สมาชิกบ้านรักแผ่นดินผลิตขึ้น ประกอบด้วยปลอกหมอนอิง กระเป๋าหูไขว้ ย่ามมอกลงและตะกร้าผ้า ซึ่งปักด้วยลวดลายวิถีชีวิตเผ่าม้ง



## บทที่ 2

## ความรู้และเอกสารที่เกี่ยวข้อง

## ผ้าปักม้ง เอกลักษณ์ชนเผ่าที่สืบทอดจากบรรพบุรุษ ม้ง

(หรือที่มักมีการเรียกกันโดยทั่วไปว่า แม้ว) เป็นกลุ่มชนเผ่าที่สืบเชื้อสายมาจากบรรพบุรุษที่อาศัย อยู่ในประเทศจีน และด้วยผลจากสงครามจึงค่อยๆ อพยพเข้าไปอาศัยอยู่ในพม่า ลาว เวียดนาม และประเทศไทย ปัจจุบันม้งที่พบมากในประเทศไทยอาจแบ่งได้เป็น 3 กลุ่มหลัก คือ ม้งขาว ม้งดำ และม้งลาย (แต่คำว่า "แม้ว" เป็นคำเรียกที่ชนเผ่าม้งถือว่าไม่สุภาพ ชาวม้งจึงไม่เรียกตัวเองว่า แม้ว และชาวม้งส่วนใหญ่จึงไม่ชอบถูกเรียกว่า แม้วด้วย) ชนเผ่าม้ง เป็นชนเผ่าชนหนึ่งที่มีความขยันขันแข็งมาก สมาชิกทุกคนในครอบครัวต่างต้องช่วยกันทำ มาหากิน ในช่วงเวลาว่างหลังเสร็จงานเกษตรกรรมเพาะปลูกในไร่นาผู้ชายชาวม้งจะทำงานตีเหล็ก และ เครื่องเงิน ขณะที่ฝ่ายผู้หญิงจะเย็บปักเสื้อผ้าเครื่องนุ่งห่ม ดังที่มีคำกล่าวถึงวิถีชีวิตชาวม้งตั้งแต่โบราณกาลว่า "ผู้หญิงปักผ้า ผู้ชายตีมีด" เสื้อผ้าเครื่องแต่งกายของชนเผ่าม้ง จึงนิยมสร้างลวดลายประดับด้วยลายปักที่ใช้เส้นด้ายสีสดใส ผ้าปักม้ง จึงใช้ด้ายสีสดใส

ผ้าปักม้ง จึงมีความสำคัญที่สะท้อนถึงวิถีชีวิตและเรื่องราวทางวัฒนธรรมของหญิงชาวม้งที่สืบทอดมา จากบรรพบุรุษจากรุ่นสู่รุ่นนับหลายร้อยปีการปักผ้าม้ง เพื่อใช้ติดประดับบริเวณต่างๆ ของเสื้อผ้า เป็นสิ่งที่ ผู้หญิงเผ่าม้งจะต้องทำเป็นทุกคน และต้องทำใส่เอง และสำหรับสามีลูกชาย ด้วย เพราะผู้ชายม้งจะไม่ปักผ้า หญิงชาวม้งทุกคนจึงต้องร่ำเรียนวิชาปักผ้าจากผู้เป็นมารดาของตนตั้งแต่อายุยังไม่ถึงสิบปีแต่ชาวม้งจะไม่นิยม ใช้สีแดงประดับบนเสื้อผ้า เพราะมีความเชื่อว่า สีแดงเป็นสีรุนแรง เป็นสีที่เกี่ยวข้องกับอุบัติเหตุไม่เป็นมงคลจะ ใช้เฉพาะในงานศพเท่านั้น ศิลปะลวดลายบนผืนผ้าชนเผ่าม้ง มีทั้งการปัก การเย็บ และการเขียนเทียน (การเขียนลายเทียน เฉพาะในกลุ่มม้งลาย ส่วนกลุ่มม้งดำ และม้งขาวจะไม่เขียนเทียน) ผ้าปักม้งส่วนใหญ่เป็นผ้าฝ้ายทอมือ และ ผ้าใยกล้วยง เทคนิคที่ใช้ในการปักผ้าม้งโดยหลักจะมี 2 แบบคือ แบบปักเป็นกากบาทคล้ายลายปักครอสติช และอีกแบบหนึ่งคือ การปักแบบเย็บปะติด เอกลักษณ์ลวดลายที่ปรากฏบนผืนผ้าของชาวเผ่าม้งก็มีหลากหลาย ลักษณะ ทั้งลวดลายดั้งเดิมที่เป็นเอกลักษณ์เฉพาะที่สืบทอดกันมาตั้งแต่สมัยบรรพบุรุษ ลวดลายที่ถูก สร้างสรรค์จากจินตนาการเลียนแบบมาจากธรรมชาติสิ่งแวดล้อมรอบตัว วิถีชีวิต ลวดลายที่ได้รับอิทธิพลมา จากความเชื่อ ตำนาน หรือเรื่องเล่า และลวดลายที่มีการปรับประยุกต์ให้เข้ากับยุคสมัยตามความต้องการของ กระแสความนิยมของผู้บริโภค

## ร้านค้ามองลอง (Monglong Store) และผลิตภัณฑ์ที่จัดจำหน่าย

Monglong Store (ร้านมองลอง ,ม้งลง,มงลง) หมายถึง ร้านค้าของโรงเรียนบ้านรักแผ่นดิน ผ่านมีความหมายว่าของร้านได้รับสินค้าที่ดีมีคุณภาพเปรียบเสมือนได้รับมงกุฎ (มงลง) ชาวไทยภูเขาเผ่าม้งอยู่บนพื้นที่สูงบนดอยได้นำวัฒนธรรมวิถีชีวิตความเป็นอยู่มาเผยแพร่ในรูปแบบการจัดทำผลิตภัณฑ์ (ม้ง..ลง) และการเชิญชวนให้ลูกค้า ผู้ที่สนใจลองเข้ามาดูผลิตภัณฑ์สินค้าของนักเรียน (ลองมอง,มองลอง) โดยนำผ้าปักม้ง จึงมีความสำคัญที่สะท้อนถึงวิถีชีวิตและเรื่องราวทางวัฒนธรรมของหญิงสาวม้งที่สืบทอดมา จากบรรพบุรุษจากรุ่นสู่รุ่นนับหลายร้อยปีการปักผ้าม้ง เพื่อใช้ติดประดับบริเวณต่าง ๆ ของเสื้อผ้า เป็นสิ่งที่ผู้หญิงเผ่าม้งจะต้องทำเป็นทุกคน และต้องทำใส่เอง หญิงสาวม้งทุกคนจึงต้องเรียนวิชาปักผ้าจากผู้เป็นมารดาของตนตั้งแต่อายุยังไม่ถึงสิบปี ศิลปะลวดลายบนผืนผ้าชนเผ่าม้ง มีทั้งการปัก การเย็บ ผ้าปักม้งส่วนใหญ่เป็นผ้าฝ้ายทอมือ

### ผลิตภัณฑ์ที่จัดจำหน่าย

ผลิตภัณฑ์ หมายถึง สิ่งที่เสนอขายโดยธุรกิจเพื่อตอบสนองความจำเป็นหรือความต้องการของผู้บริโภค เพื่อให้ผู้บริโภค เกิดความพึงพอใจ โดยผู้บริโภคจะต้องจ่ายเงินหรือสิ่งมีค่าอื่นเป็นการแลกเปลี่ยน แต่สิ่งที่สำคัญสำหรับผลิตภัณฑ์คือ ความสามารถในการตอบสนองความต้องการของผู้บริโภค นอกจากนี้ภายในตลาดเดียวกันบริษัทจะต้อง แข่งขันกับบริษัทอื่นที่พยายามนำเสนอผลิตภัณฑ์ประเภทเดียวกัน ดังนั้น ร้านค้ามองลอง จึงจำเป็นต้องปรับปรุง และพัฒนาผลิตภัณฑ์ให้แตกต่างและเหนือกว่าคู่แข่งอย่างต่อเนื่อง เพื่อสามารถแข่งขันได้ รวมทั้งเพิ่มยอดขายให้แก่ร้านค้า

### ผลิตภัณฑ์ที่จัดจำหน่ายในร้านค้ามองลอง (Monglong \_Store)

#### ปลอกหมอนอิง

หมอนอิง เป็นส่วนหนึ่งของ ของแต่งบ้านที่สามารถนำไปปรับใช้ตกแต่งพื้นที่ต่างๆ ภายในบ้าน เพื่อให้เกิดความสวยงาม และสามารถใส่สบายได้ โดยรูปแบบของหมอนอิงของร้านมองลอง(Monglong\_Store) เป็นแบบหมอนอิงโซฟาปลอกหมอนอิง ปักแบบทีบลวดลายวิถีชีวิตชนเผ่าม้ง ที่สามารถถอดซั๊กได้



ภาพประกอบ : ปลอกหมอนอิง ปักแบบทีบลวดลายวิถีชีวิตชนเผ่าม้ง จาก ร้านมองลอง (Monglong\_Store)

### กระเป๋าทูไขว้

กระเป๋าทูไขว้ คือ เครื่องใช้คล้ายถุงหรือกระเปาะ ที่ทำจากผ้า สำหรับใส่เงินหรือสิ่งของต่างๆ กระเป๋าร้านมองลอง(Monglong\_Store) เป็นกระเป๋าทูไขว้ที่มีหู 2 ข้าง ยาวไม่เท่ากันไว้สำหรับนำมาไขว้กันเป็นหูหิ้ว เป็นเอกลักษณ์เฉพาะตัว มีลูกเล่นที่โดดเด่นใช้ได้ 2 ด้าน และปักด้วยลวดลาย กรรมวิธีการปักผ้าที่เป็นอัตลักษณ์ของชาวม้ง แบบทึบ ผ่านการเล่าเรื่องราวการดำรงชีวิต วัฒนธรรม ประเพณี ของชาวม้ง



ภาพประกอบ : กระเป๋าทูไขว้ ปักแบบทึบลวดลายวิถีชีวิตชนเผ่าม้ง จากร้านมองลองMonglong\_Store

### ย่ามมองลอง

ย่าม คือ เครื่องใช้สำหรับใส่สิ่งของเล็กๆ น้อยๆ ทำด้วยผ้า มีหูหรือสายในตัวสำหรับสะพาย ย่ามร้านมองลอง Monglong\_Store เป็นถุงผ้าใส่สิ่งของคล้ายๆ กระเป๋าทูไขว้ยาวในตัว ๒ ข้างสำหรับสะพายบ่า โดยสายสะพายสามารถปรับความยาวได้ และปักด้วยลวดลาย กรรมวิธีการปักผ้าที่เป็นอัตลักษณ์ของชาวม้ง แบบทึบ ผ่านการเล่าเรื่องราวการดำรงชีวิต วัฒนธรรม ประเพณี ของชาวม้ง



ภาพประกอบ : ย่ามมองลอง ปักแบบทึบลวดลายวิถีชีวิตชนเผ่าม้ง จากร้านมองลอง (Monglong\_Store)





ภาพประกอบ : ย่านมองลอง ปักแบบกากบาท(ครอสติส) ขนเผ่าม้ง จากร้านมองลอง (Monglong\_Store)

### ตะกร้าผ้า (fabric basket)

ตะกร้า ภาชนะสำหรับใส่ของอเนกประสงค์ทำจากผ้าของร้านมองลอง(Monglong\_Store) ปักแบบทึบ ลายวิถีชีวิตเผ่าม้ง โดยสามารถใส่หรือเก็บของได้ในปริมาณมากให้เป็นระเบียบ และหยิบใช้สะดวก ทั้งนี้การเลือกใช้ตะกร้า ควรคำนึงถึงปริมาณของที่จะใส่ เพื่อให้เลือกใช้ตะกร้าให้เหมาะสมกับงาน ที่สามารถถอดซั๊กได้

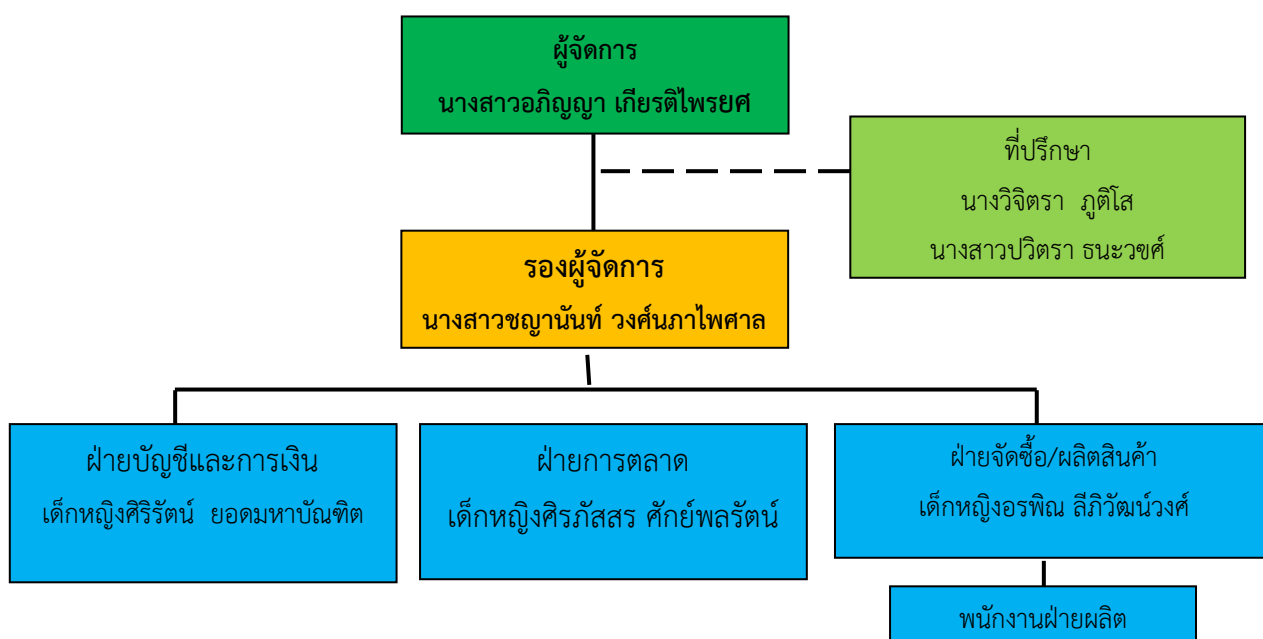


ภาพประกอบ : ตะกร้าผ้า ปักแบบทึบลวดลายวิถีชีวิตชนเผ่าม้ง จาก ร้านมองลอง(Monglong\_Store)

### บทที่ 3 วิธีดำเนินงานโครงการ

#### วิธีดำเนินการ

1. ประชุมชี้แจงคณะครูในโรงเรียนและผู้ประกอบการ
2. แต่งตั้งคณะทำงาน และครูที่ปรึกษากิจกรรม
3. ประชุมวางแผนการจัดกิจกรรมการเรียนรู้ การวัดผลประเมินผล
4. ประชาสัมพันธ์ให้นักเรียนทุกคนที่สนใจและสมัครใจเข้าร่วมทราบ พรอมชี้แจงวัตถุประสงค์ของกิจกรรม



แผนภูมิ: คณะทำงาน ร้านมองลอง (Monglong\_Store)

(แสดงแผนภูมิองค์กร และระบุชื่อ หน้าที่ความรับผิดชอบของแต่ละบุคคลตามแผนภูมิ)

## กิจกรรมการเรียนรู้การสร้างนวัตกรรมผู้ประกอบการ

จัดกิจกรรมการเรียนรู้ที่หลากหลาย เน้นทักษะฝึกปฏิบัติจริง ฝึกทักษะการทำงานเป็นกลุ่ม รู้จักแสดงความคิดเห็นของตนเองและยอมรับฟังความคิดเห็นของผู้อื่น ศึกษาคนควาจากแหล่งเรียนรู้ต่างๆ โดยเน้นทักษะกระบวนการทำงาน 4 ขั้นตอน คือ 1)ขั้นศึกษาและวิเคราะห์งาน 2) ขั้นการวางแผน ในการทำงาน 3) ขั้นปฏิบัติงาน 4) ขั้นประเมินผลการทำงาน จะทำให้นักเรียนมีคุณลักษณะคิดเป็น ทำเป็น แก้ปัญหาเป็น มีรายละเอียดดังนี้

1. จัดการเรียนรู้โดยเชิญวิทยากรท้องถิ่นถ่ายทอดความรู้ สาธิตการปักผ้า



2. จัดการเรียนรู้โดยให้ผู้เรียนการฝึกปฏิบัติจริงตามความถนัด สนใจ- สมาชิกได้แบ่งหน้าที่รับผิดชอบตามความสนใจความถนัดแต่ละคน นำมาวางแผนการผลิตชิ้นงาน / ปรับปรุงชิ้นงานให้ตรงกับข้อมูลที่ต้องการมากที่สุด ดังนี้

### 2.1 งานตัดเย็บ





2.2 งานปี่มลาย



2.3 งานปักผ้า



2.4 งานตกแต่ง



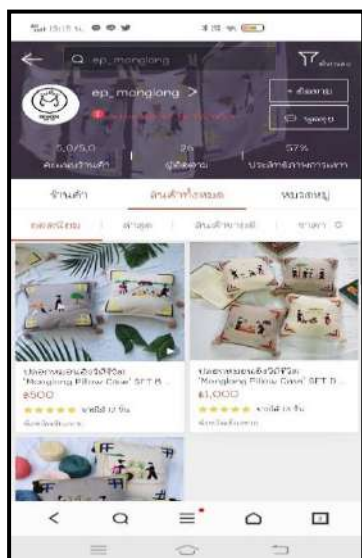
3. จัดการเรียนรู้โดยเชิญวิทยากรผู้ประสบความสำเร็จทางธุรกิจหรือผู้ประกอบการ ศึกษาดูงานแหล่งเรียนรู้ ข้อดีคุณธรรมของการเป็นนักรุกทิจ และศึกษาสำรวจอาชีพธุรกิจชุมชน



4. จัดสภาพแวดล้อมและสร้างบรรยากาศที่เอื้อต่อการเรียนรู้ และการปฏิบัติจริงของนักเรียน มีหน้าร้านเพื่อจัดจำหน่ายสินค้า และจำหน่ายทางออนไลน์



ภาพประกอบ: แสดงหน้าร้านค้า และบรรยากาศในร้าน



ภาพประกอบ: ขายออนไลน์ Shopee ep\_monglong, เพจ Monglong\_Store ,Instagram monglong\_store

5. สงเสริมให้นักเรียนได้แสดงความรู้ความสามารถในการเป็นนักรุกทึงในโอกาสต่าง ๆ ได้แก่ การแสดงบุธผลงาน งานกิจกรรมได้นำผลิตภัณฑที่ผลิตเองมาจำหน่าย จัดนิทรรศการเพื่อสงเสริมการขายในโรงเรียน นำสินค้าไปจำหน่ายตามนิทรรศการ



ภาพประกอบ: การจัดนิทรรศการแสดงผลงานและจำหน่ายสินค้า



## บทที่ 4

### ผลการดำเนินงานและประเมินโครงการ

#### ผลการดำเนินงาน “โครงการพัฒนาผลิตภัณฑ์ผ้าปักลายวิถีชีวิตเผ่าม้ง By Monglong Store”

การดำเนินงาน มีจุดประสงค์เพื่อให้ นักเรียนมีทักษะการจัดการเรียนรู้งานอาชีพในการเป็นผู้ประกอบการ สามารถสร้างสรรค์ผลงานอย่างสร้างสรรค์เชิงพาณิชย์ ผลิตเองได้ และขายได้อย่างครบวงจร ออกแบบผลิตภัณฑ์ได้อย่างสร้างสรรค์ สามารถผลิต พัฒนา และจำหน่ายผลิตภัณฑ์ ย่อมมองลองจากผ้าปักม้ง ให้มีคุณภาพดี เป็นที่ต้องการของตลาดการดำเนินกิจกรรมมีผลปรากฏ ดังนี้

#### ตารางที่ ๑ แสดงอัตราการผลิตและอัตราการจำหน่ายผลิตภัณฑ์

ที่	ผลิตภัณฑ์/ชิ้นงานที่นำเสนอ	อัตราการผลิต		อัตราการจำหน่าย	
		จำนวน	ราคา/ชิ้น	จำนวน	เป็นเงิน (บาท) ร้อยละ
๑.	ย่อมมองลอง	๒๐	๓๕๐	๑๑	๓,๘๕๐ ๕๕.๐๐
	<b>รวม</b>	<b>๒๐</b>		<b>๑๑</b>	<b>๓,๘๕๐</b> <b>๕๕.๐๐</b>

#### จากตาราง พบว่า

นักเรียนสามารถจำหน่ายผลิตภัณฑ์แต่ละรายการได้ดังนี้

๑. ย่อมมองลอง ผลิตได้จำนวน ๒๐ ใบ และสามารถจำหน่ายได้จำนวน ๑๑ ใบ คิดเป็นร้อยละ ๕๕.๐๐ ของอัตราการผลิตกระเป๋ากว้างทั้งหมด เป็นเงิน ๓,๘๕๐ บาท

#### ตารางที่ ๒ แสดงการกำหนดราคาสินค้า

รายการ	ต้นทุน(บาท)	ราคาขาย(บาท)	กำไร(บาท)	กำไรร้อยละ
๑. ย่อมมองลอง	๒๑๗ บาท/ใบ	๓๕๐ บาท/ใบ	๑๓๓ บาท/ใบ	๖๑.๒๙

#### จากตาราง พบว่า

สินค้าที่จำหน่ายเมื่อเทียบกับต้นทุน ย่อมมองลอง ได้กำไร ๑๓๓ บาท/ชิ้น คิดเป็นร้อยละ ๖๑.๒๙

ผลการจัดกิจกรรมการสร้างนวัตกรรมผู้ประกอบการ

1) ด้านผลิตภัณฑ์ เป็นสินค้าประเภทของที่ระลึก ของฝาก ของใช้ที่เป็นอัตลักษณ์วัฒนธรรมท้องถิ่น มีจุดเด่นคือ การปักผ้าเป็นวิถีชีวิตที่สืบทอดกันมาตั้งแต่บรรพบุรุษของชนเผ่าม้ง เป็นเอกลักษณ์ที่โดดเด่นของเผ่าม้งหลากหลายต่งเกิดจากการศึกษาธรรมชาติวิถีชีวิตนำมาประยุกต์ **Story** ท้องถิ่น คือมูลค่าที่ยั่งยืน องค์กรที่มีคุณค่า การปักด้วยมือไม่ได้มีอุปกรณ์ได้นอกจากเข็ม ด้ายและผ้า นำมาพัฒนาสร้างสรรค์ รูปแบบลงในตัวผลิตภัณฑ์สินค้าของที่ระลึกให้มีทันสมัย มีเรื่องราว(Story)ความเป็นมาของผลิตภัณฑ์ที่น่าสนใจตรงตามความต้องการของนักท่องเที่ยวและผู้ชื่นชอบ อยู่ในบรรจุภัณฑ์ที่มีรูปทรงสวยงาม



ภาพ : บรรจุภัณฑ์/การโฆษณาจัดจำหน่าย

2) ด้านกระบวนการผลิต มีขั้นตอนการทำงานขั้นตอนการผลิตทุกขั้นตอนในการผลิต

สมาชิกได้แบ่งหน้าที่รับผิดชอบตามความสนใจความถนัดแต่ละคน นำมาวางแผนการผลิตชิ้นงาน / ปรับปรุงชิ้นงานให้ตรงกับข้อมูลที่ต้องการมากที่สุด



ภาพ : งานตัดเย็บ



ภาพ : งานปักผ้า/ตกแต่ง



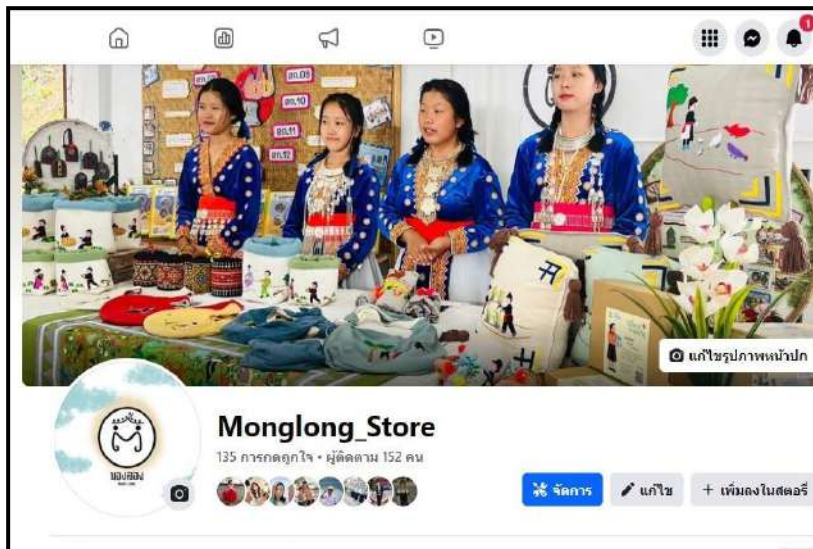
3) ด้านการบริการ มีช่องทางการจำหน่ายที่หลากหลาย

- ผ่านทางออนไลน์ เพื่อความสะดวกในการซื้อต่อลูกค้าทั้งในจังหวัดและต่างจังหวัด
- หน้าร้าน Monglong Store ห้องพอเพียง โรงเรียนบ้านรักแผ่นดิน ต.ตับเต่า



รูปภาพ: ฝากขาย (ร้านค้าร้านกาแฟ,ของที่ระลึกและรีสอร์ท)





รูปภาพ: ขายออนไลน์ Shopee ep\_monglong, เฟจ Monglong\_Store

**การประเมินโครงการ การพัฒนาผลิตภัณฑ์ผ้าปักลายวิถีชีวิตชนเผ่าม้ง**

สรุปความพึงพอใจต่อการเข้าร่วมกิจกรรม โครงการพัฒนาผลิตภัณฑ์ผ้าปักลายวิถีชีวิตชนเผ่าม้ง  
จำนวน 32 คน ชั้นมัธยมศึกษาปีที่ 1-3

ที่	รายการประเมิน	ระดับความพึงพอใจ				
		5	4	3	2	1
1	ทำให้นักเรียนเกิดความรู้ ความเข้าใจนำไปประกอบอาชีพได้	22	4	6	-	-
2	กิจกรรมส่งเสริมการสร้างรายได้ระหว่างเรียน	28	4	-	-	-
3	กิจกรรมมีประโยชน์นำไปใช้ในชีวิตประจำวันได้จริง	28	2	2	-	-
4	ทำให้นักเรียนรู้จักใช้เวลาว่างให้เกิดประโยชน์	20	10	2		
5	กิจกรรมได้ปลูกฝังความซื่อสัตย์ รับผิดชอบ อดทน และเสียสละ	18	12	2		

จากแบบประเมินความพึงพอใจต่อการเข้าร่วมกิจกรรม “โครงการพัฒนาผลิตภัณฑ์ผ้าปักลายวิถีชีวิตชนเผ่าม้ง” ผู้ที่ตอบแบบประเมินความพึงพอใจเป็นเพศหญิง คิดเป็นร้อยละ ๖๒.๕๐ และเป็นเพศชาย คิดเป็นร้อยละ ๓๗.๕๐ อยู่ในระดับชั้นมัธยมศึกษาปีที่ ๑-๓ คิดเป็นร้อยละ ๑๐๐.๐๐

ซึ่งผลการประเมิน พบว่า ความพึงพอใจที่มีต่อกิจกรรม “การพัฒนาผลิตภัณฑ์ผ้าปักลายวิถีชีวิตชนเผ่าม้ง” โดยรวมอยู่ในระดับมากที่สุด คิดเป็นค่าเฉลี่ยร้อยละ 93.00 ประเด็นที่มีความพึงพอใจมากที่สุด คือ ส่งเสริมรายได้ระหว่างเรียนและเกิดประโยชน์นำไปใช้ได้ในชีวิตประจำวัน รองลงมา คือ เกิดความรู้ ความเข้าใจนำไปประกอบอาชีพได้ และกิจกรรมปลูกฝังความซื่อสัตย์สุจริต รับผิดชอบ อดทน เสียสละนำไปพัฒนาในเรื่องของการเรียนให้แก่ตนเอง รู้จักใช้เวลาว่างให้เกิดประโยชน์ ต้องการให้มีกิจกรรมนี้ทุกปีการศึกษา ในกิจกรรมเสริมหลักสูตร

## บทที่ 5

### สรุป อภิปรายและข้อเสนอแนะ

#### สรุปผลการดำเนินงาน

โครงการพัฒนาผลิตภัณฑ์ผ้าปักลายวิถีชีวิตเขม่าน้อย By Monglong Store ของโรงเรียนบ้านรักแผ่นดินมีการ

ต่อยอดการจัดการเรียนรู้งานอาชีพของนักเรียน โดยการสร้างแนวคิดใหม่และพัฒนารูปแบบการสอนงานอาชีพในโรงเรียนให้นักเรียนเรียนรู้การเป็นผู้ประกอบการ สามารถสร้างสรรค์ผลงานอย่างสร้างสรรค์เชิงพาณิชย์ ผลิตเองได้ นักเรียนได้ประสบการณ์การขายสินค้า ทั้งหน้าร้าน และออนไลน์ผ่านแพลตฟอร์ม SHOPEE ครอบคลุมกระบวนการ มีสินค้า การนำเสนอสินค้า การบรรจุสินค้า นำส่งสินค้า การเบิก-ถอนเงิน และขายได้อย่างครบวงจร

-นักเรียนสามารถผลิต พัฒนา การพัฒนานวัตกรรมและผลิตภัณฑ์จากผ้าปักลายวิถีชีวิตเขม่าน้อย เป็นปลอกหมอน

อิง กระเป๋าไซวี ย่อม มองลอง และต่อยอดเป็นผลิตภัณฑ์อื่น ๆ ได้แก่ ตะกร้าผ้า ทำให้มีรายได้ระหว่างเรียน ซึ่งเป็นค่าแรงในการจัดทำผลิตภัณฑ์ และส่งผลให้มีความรับผิดชอบ สร้างความสามัคคี เอื้อเฟื้อเผื่อแผ่ มีวินัย และมีจิตสาธารณะ ซึ่งจากการดำเนินงานเป็นไปตามสมมติฐาน นั่นคือ การจัดทำผลิตภัณฑ์ผ้าปักลายวิถีชีวิตเขม่าน้อย สามารถนำมาเป็นอาชีพหลักและอาชีพเสริม เพื่อสร้างรายได้ได้

#### ผลสำเร็จของโครงการ/รางวัล ความภาคภูมิใจ

1. รางวัลเหรียญทอง การประกวดแผนธุรกิจ “ผลิตภัณฑ์ผ้าปักลายวิถีชีวิต ชนเขม่าน้อย By Monglong Store ในโครงการนักรุกกิจน้อย มีคุณธรรม นำสู่เศรษฐกิจสร้างสรรค์ สพฐ

2. ได้นำ “ผลิตภัณฑ์ผ้าปักลายวิถีชีวิตชนเขม่าน้อย By Monglong Store” เข้าร่วมกิจกรรม “บริษัทสร้างการดี สาขาโรงเรียนบ้านรักแผ่นดิน” ในโครงการโรงเรียนสุจริต ของ สพป.ชร. เขต ๔ ได้รับรางวัลชนะเลิศ เป็นตัวแทนเข้าร่วมนำเสนอกิจกรรมในระดับภาค ณ จังหวัดเชียงใหม่

3. “ผลิตภัณฑ์ผ้าปักลายวิถีชีวิตชนเขม่าน้อย By Monglong Store” ได้รับการคัดเลือก เข้าร่วมการพัฒนาผลิตภัณฑ์ นวัตกรรมคืนสู่เหย้า เครือข่ายสถานศึกษา จากกองทุนเพื่อความเสมอภาคทางการศึกษา องค์การ SEA แห่งประเทศไทย รับเงินสนับสนุน 25,000 บาท

#### ปัญหา/อุปสรรค

1. เวลาปฏิบัติงานของนักเรียน ยังไม่เหมาะสมและสอดคล้อง กับเวลาเรียนของนักเรียน
2. การสร้างความร่วมมือของผู้ปกครองและชุมชนในเรื่องการให้ความรู้การปักผ้าและแนะนำวิถีชีวิต

ข้อเสนอแนะ

1. สร้างเครือข่ายในชุมชน กลุ่มแม่บ้านปักผ้าลายวิถีชีวิตเผ่าม้ง กลุ่มแม่บ้านตัดเย็บ
2. การแลกเปลี่ยนเรียนรู้ถึงวิธีการดำเนินงานของหน่วยงานอื่น

Business Model Canvas. (ชื่อธุรกิจ).ผลิตภัณฑ์ผ้าปักลายวิถีชีวิตเผ่าม้ง โรงเรียนบ้านรักแผ่นดิน

HOW	WHAT	WHO		
<p><b>Key Partners (KP)</b> คู่ค้า หรือ พันธมิตร </p> <ul style="list-style-type: none"> <li>- ผู้จำหน่ายผ้า</li> <li>- ผู้จำหน่ายอุปกรณ์ การตกแต่ง</li> <li>- การขนส่ง</li> </ul>	<p><b>Key Activities (KA)</b> กิจกรรมสำคัญ </p> <ul style="list-style-type: none"> <li>- สร้างสรรค์ผลิตภัณฑ์ผลงานใหม่ ๆ</li> <li>- จำหน่ายสินค้าไม่เหมือนใคร</li> <li>- จัดส่งสินค้า</li> <li>- จัดการตลาดเพื่อให้อ้างอิง</li> <li>- กลุ่มเป้าหมาย</li> </ul>	<p><b>Value Propositions (VP)</b> คุณค่าที่เสนอ </p> <ul style="list-style-type: none"> <li>- มีผลิตภัณฑ์ชนเผ่าม้ง</li> <li>- ส่งซื้อได้ง่าย</li> <li>- สินค้ามีคุณภาพ</li> <li>- บริการรวดเร็ว</li> </ul>	<p><b>Customer Relationships (CR)</b> ความสัมพันธ์กับลูกค้า </p> <ul style="list-style-type: none"> <li>- มีความสัมพันธ์ที่ดีกับลูกค้า</li> <li>- คืนกำไรให้ลูกค้า</li> </ul>	<p><b>Customer Segments (CS)</b> กลุ่มลูกค้า </p> <p><b>เป้าหมายหลัก</b></p> <ul style="list-style-type: none"> <li>- กลุ่มคนที่รักการท่องเที่ยว ของฝากของที่ระลึก</li> <li>- กลุ่มคนที่ชอบในภูมิปัญญาท้องถิ่น "ท้องถิ่นนิยม"</li> <li>- กลุ่มเป้าหมายผู้หญิงที่มีรายได้ปานกลาง (10,000บาทขึ้นไป)</li> </ul>
<p><b>Key Resources (KR)</b> ทรัพยากรหลัก </p> <ul style="list-style-type: none"> <li>- บุคลากร</li> <li>- วัสดุอุปกรณ์ต่างๆ</li> </ul>	<p><b>Channels (CH)</b> ช่องทางจำหน่าย </p> <ul style="list-style-type: none"> <li>- ผ่านช่องทางออนไลน์</li> <li>- ผ่านหน้าร้านทดลอง</li> <li>- การแสดงสินค้าผลงานนำเวียน</li> </ul>	<p><b>เป้าหมายรอง</b> </p> <ul style="list-style-type: none"> <li>- ร้านขายของที่ระลึกของฝาก</li> <li>- ร้านกาแฟ เพราะของฝากแต่งประดับให้ดูเก๋ได้</li> <li>- ประชาชนทั่วไป</li> </ul>		
<p><b>Cost Structure (CS) / ต้นทุน</b> </p> <ul style="list-style-type: none"> <li>- ค่ารายได้ของแรงงาน (รับเป็นงานๆ)</li> <li>- ค่าค่าเช่าอุปกรณ์</li> <li>- ค่าของตกแต่งผลงาน</li> </ul>	<p><b>Revenue Streams (RS) / รายได้</b> </p> <ul style="list-style-type: none"> <li>- ค่าโฆษณา</li> <li>- ค่าขนส่ง</li> <li>- ค่าวัสดุ อุปกรณ์</li> </ul>	<p><b>Revenue Streams (RS) / รายได้</b> </p> <ul style="list-style-type: none"> <li>- การจำหน่ายผลิตภัณฑ์ชิ้นส่วนทดลอง</li> <li>- การโฆษณาผ่านสื่อออนไลน์</li> <li>- การออกแสดงผลงานสินค้า</li> </ul>		