



รายงานสรุปผลการดำเนินโครงการ นักรรkJน้อยมีคุณธรรม นำสู่เศรษฐกิจสร้างสรรค์ ประจำปีงบประมาณ พ.ศ. 2567



กิจกรรม ขนมเต้าส้อผักเหมียง



โรงเรียนสตรีพังงา

สำนักงานเขตพื้นที่การศึกษาพังงา ภูเก็ต ระนอง
สำนักงานคณะกรรมการศึกษาขั้นพื้นฐาน
กระทรวงศึกษาธิการ

คำนำ

รายงานผลการดำเนินงานกิจกรรมโครงการนักธุรกิจน้อยมีคุณธรรม นำสู่เศรษฐกิจสร้างสรรค์ เล่มนี้ เป็น การรวบรวมผลการดำเนินงานโครงการนักธุรกิจน้อยมีคุณธรรม นำสู่เศรษฐกิจสร้างสรรค์โรงเรียนสตรีพังงา ประจำปี งบประมาณ ๒๕๖๗ จัดทำขึ้นเพื่อพัฒนาทักษะการเป็นนวัตกรของผู้ประกอบการของโรงเรียนให้กับผู้เรียน เพื่อบ่ม เพาะ ปลูกฝังความสามารถด้านการคิดและมีเจตคติที่ดีในการประกอบอาชีพ

ขอขอบคุณคณะผู้บริหาร ที่ให้การสนับสนุนในการดำเนินกิจกรรมสำเร็จ ลุล่วงไปด้วยดี หวังเป็นอย่างยิ่งว่า รายงานผลการดำเนินโครงการนักธุรกิจน้อยมีคุณธรรม นำสู่เศรษฐกิจสร้างสรรค์ ประจำปีงบประมาณ ๒๕๖๗ จะ สามารถเป็นข้อมูลในการพัฒนานักเรียนโรงเรียนสตรีพังงาซึ่งเป็นโรงเรียนเครือข่ายโครงการนักธุรกิจน้อย มีคุณธรรม นำสู่เศรษฐกิจสร้างสรรค์อย่างเต็มศักยภาพต่อไป

โรงเรียนสตรีพังงา

คณะผู้จัดทำ

สารบัญ

	หน้า
คำนำ	ก
สารบัญ	ข
บทที่ ๑ บทนำ	
๑.๑ หลักการและเหตุผล	๑
๑.๒ วัตถุประสงค์	๒
๑.๓ เป้าหมาย	๒
๑.๔ งบประมาณ	๒
๑.๕ สถานที่ดำเนินงาน	๓
๑.๖ ประโยชน์ที่คาดว่าจะได้รับ	๓
บทที่ ๒ เอกสารที่เกี่ยวข้อง	
๒.๑ STEAM & INNOVATOR	๔
๒.๒ Business Model Canvas	๖
๒.๓ ผักเหมียง	๗
๒.๔ ขนมหั้ว	๘
บทที่ ๓ วิธีดำเนินงาน	
กิจกรรมและวิธีดำเนินงาน	๑๐
บทที่ ๔ ผลการดำเนินงาน	
ผลการดำเนินโครงการ	๑๑
บทที่ ๕ สรุป อภิปรายผล และข้อเสนอแนะ	๑๒
บรรณานุกรม	๑๓
ภาคผนวก	

บทที่ ๑

บทนำ

๑.๑ หลักการและเหตุผล

นโยบายและจุดเน้นของกระทรวงศึกษาธิการ พ.ศ. ๒๕๖๗ มีจุดมุ่งหมาย คือ “ให้ผู้เรียนเป็นมนุษย์ที่สมบูรณ์ คำนึงถึงชาติ ศาสนา ศิลปะ ขนบธรรมเนียมประเพณี วัฒนธรรม กีฬา ความปลอดภัย ความมีโอกาส และความเสมอภาคทางการศึกษามีสมรรถนะที่สำคัญจำเป็นสำหรับโลกยุคใหม่” การปฏิวัติอุตสาหกรรม ๔.๐ กำลังขับเคลื่อนให้เกิดการทำงานของเครื่องจักรมากกว่าคน เป็นดาบสองคมที่มนุษย์เราต้องปรับตัว การศึกษาจึงต้องยกระดับศักยภาพของมนุษย์ขึ้นเพื่อส่งเสริมการถูกแย่งงานของมนุษย์ โดยเน้นไปที่การฝึกพัฒนาทักษะอาชีพ กระทรวงศึกษาธิการจึงมีนโยบายการศึกษาเพื่อพัฒนาทักษะอาชีพและเพิ่มขีดความสามารถในการแข่งขัน

สำนักงานคณะกรรมการการศึกษาขั้นพื้นฐาน ได้ดำเนินงานโครงการนักรุกกิจน้อยมีคุณธรรมนำสู่เศรษฐกิจสร้างสรรค์ ซึ่งสอดคล้องกับนโยบายของกระทรวงศึกษาธิการและสำนักงานคณะกรรมการการศึกษาขั้นพื้นฐาน ด้านการพัฒนาทักษะการอาชีพ ส่งเสริมการจัดการศึกษาที่เน้นพัฒนาทักษะอาชีพของผู้เรียน เพื่อพัฒนาคุณภาพชีวิต สร้างอาชีพและรายได้ที่เหมาะสมและเพิ่มขีดความสามารถในการแข่งขันของประเทศ

“การหารายได้ระหว่างเรียน” เป็นหนึ่งกิจกรรมที่นักเรียนส่วนใหญ่ให้ความสำคัญให้ความสนใจมาก เนื่องจากเป็นกิจกรรมที่ทำให้นักเรียนได้รู้จักใช้เวลาว่างให้เป็นประโยชน์ ได้รับประสบการณ์จริง มีรายได้ระหว่างเรียนเพื่อช่วยแบ่งเบาภาระให้แก่ครอบครัวและยังทำให้เห็นคุณค่าของเงินอีก เนื่องจากเล็งเห็นถึงประโยชน์ข้างต้น และสอดคล้องกับแนวพระราชดำริสตามปรัชญาของเศรษฐกิจพอเพียงที่เน้นให้ทุกคนดำเนินชีวิตด้วยความอดทน ความเพียร มีสติ ปัญญา และรอบคอบ เพื่อให้สมดุลและพร้อมต่อการรองรับการเปลี่ยนแปลงอย่างรวดเร็วและกว้างขวางทั้งด้านวัตถุ สังคม สิ่งแวดล้อมและวัฒนธรรมจากโลกในศตวรรษที่ ๒๑ เป็นอย่างดี โดยพัฒนาผู้เรียนให้มีความรู้ความสามารถด้านงานอาชีพ คิดเป็น ทำได้ ขายเป็น โดยเน้นคุณธรรมของนักรุกกิจน้อยในด้าน ความซื่อสัตย์ ขยัน อดทน มุ่งมั่น กตัญญู

ผักเหมียง เป็นผักท้องถิ่นในจังหวัดพังงา โดยส่วนใหญ่ผักเหมียงนิยมมาประกอบอาหาร โดยนิยมใช้ส่วนของใบอ่อนมารับประทาน นำมาประกอบเป็นเมนูอาหารต่าง ๆ เช่น ใบเหมียงผัดไข่ ใบเหมียงต้มกะทิ แกงเลียง หรือลวกจิ้มกับน้ำพริก ผักเหมียงเป็นผักที่มีคุณค่าทางโภชนาการ โดยเฉพาะอย่างยิ่งวิตามินเอ ผักเหมียง ๑๐๐ กรัม มีวิตามินเอ ๑,๐๘๙ ไมโครกรัม ซึ่งถือว่ามีปริมาณมากเมื่อเทียบกับผักชนิดอื่น เหมาะกับเด็กที่กำลังเจริญเติบโต และผู้ที่มีปัญหาเรื่องสายตา หรือขาดวิตามินเอและผักเหมียงยังให้คุณค่าของแคลเซียมและฟอสฟอรัส ช่วยบำรุงกระดูกอีกด้วย จากประโยชน์ของผักเหมียงและคุณค่าทางโภชนาการของผักเหมียง คณะผู้จัดทำจึงมีแนวคิดที่จะนำผักเหมียงมาใช้ประโยชน์ให้หลากหลายมากยิ่งขึ้น นอกเหนือจากการนำมาประกอบเป็นเมนูอาหารคาว โดยนำมาใช้เป็นส่วนผสมขนมเต้าส้อ จึงเกิดเป็น “ขนมเต้าส้อผักเหมียง” ซึ่งขนมเต้าส้อเป็นขนมท้องถิ่นในจังหวัดพังงา เพื่อเพิ่มคุณค่าทางโภชนาการโดยนำผักเหมียงมาเพิ่มลงในส่วนผสมของขนมเป็นการเพิ่มคุณค่าทางโภชนาการ

โรงเรียนสตรีพังงา ได้ตระหนักถึงความสำคัญด้านการพัฒนาอาชีพของนักเรียน และสอดคล้องกับบริบทของสถานศึกษาและท้องถิ่น จึงได้ส่งเสริมการจัดการความรู้โครงการนักรุกกิจน้อยมีคุณธรรม นำสู่เศรษฐกิจสร้างสรรค์โดยการนำพืชผลทางการเกษตรของคนในชุมชนจังหวัดพังงา คือผักเหมียงมาเป็นส่วนผสมในขนมเต้าส้อ ส่งเสริมการมีรายได้ระหว่างเรียนของนักเรียนและฝึกให้เห็นความสำคัญของการเป็นผู้คิดเป็น ทำได้ ขายเป็น ตามนโยบายของกระทรวงศึกษาธิการ

๑.๒ วัตถุประสงค์

๑.๒.๑ เพื่อให้นักเรียนได้เรียนรู้เรื่องการประกอบอาชีพในการส่งเสริมพัฒนาทักษะชีวิต และทักษะการเรียนรู้ด้านการสร้างนวัตกรรมผู้ประกอบการ

๑.๒.๒ เพื่อให้นักเรียนเป็นนวัตกรผู้ประกอบการที่มีคุณธรรม นำสู่เศรษฐกิจสร้างสรรค์ คือ ขยัน ประหยัด ซื่อสัตย์ อดทน มุ่งมั่น กตัญญู

๑.๒.๓ เพื่อให้นักเรียนผลิตผลงาน สาธิตและจำหน่ายผลิตภัณฑ์ออกสู่ท้องตลาด ชุมชน ท้องถิ่นได้

๑.๓ เป้าหมาย

๑.๓.๑ เชิงปริมาณ

๑. นักเรียนเข้าร่วมโครงการ ร้อยละ ๑๐๐ ได้เรียนรู้เรื่องการประกอบอาชีพในการส่งเสริมพัฒนาทักษะชีวิต และทักษะการเรียนรู้ด้านการสร้างนวัตกรรมผู้ประกอบการ

๒. นักเรียนเข้าร่วมโครงการ ร้อยละ ๙๐ เป็นนวัตกรผู้ประกอบการที่มีคุณธรรม นำสู่เศรษฐกิจสร้างสรรค์ คือ ขยัน ประหยัด ซื่อสัตย์ อดทน มุ่งมั่น กตัญญู

๓. นักเรียนเข้าร่วมโครงการ ร้อยละ ๘๐ สาธิตและจำหน่ายผลิตภัณฑ์ออกสู่ท้องตลาด ชุมชน ท้องถิ่นได้

๑.๓.๒ เชิงคุณภาพ

๑. นักเรียนได้เรียนรู้เรื่องการประกอบอาชีพในการส่งเสริมพัฒนาทักษะชีวิต และทักษะการเรียนรู้ด้านการสร้างนวัตกรรมผู้ประกอบการ

๒. นักเรียนเป็นนวัตกรผู้ประกอบการที่มีคุณธรรม นำสู่เศรษฐกิจสร้างสรรค์ คือ ขยัน ประหยัด ซื่อสัตย์ อดทน มุ่งมั่น กตัญญู

๓. นักเรียนผลิตผลงาน สาธิตและจำหน่ายผลิตภัณฑ์ออกสู่ท้องตลาด ชุมชน ท้องถิ่นได้

๑.๔ งบประมาณ ๖,๐๐๐ บาท

ได้รับการจัดสรรงบประมาณจาก สพฐ. ตามโครงการนักรุกกิจน้อยมีคุณธรรม นำสู่เศรษฐกิจสร้างสรรค์ สำหรับโรงเรียนเครือข่าย ๖,๐๐๐ บาท

๑.๕ สถานที่ดำเนินการ

โรงเรียนสตรีพังงา ตำบลท้ายช้าง อำเภอเมือง จังหวัดพังงา สังกัดสำนักงานเขตพื้นที่การศึกษา
มัธยมศึกษาพังงา ภูเก็ต ระนอง

๑.๖ ผลที่คาดว่าจะได้รับ

๑. นักเรียนได้เรียนรู้เรื่องการประกอบอาชีพในการส่งเสริมพัฒนาทักษะชีวิต และทักษะการเรียนรู้ด้านการ
สร้างนวัตกรรมผู้ประกอบการ

๒. นักเรียนเป็นนวัตกรรมผู้ประกอบการที่มีคุณธรรม นำสู่เศรษฐกิจสร้างสรรค์ คือ ขยัน ประหยัด ซื่อสัตย์
อดทน มุ่งมั่น กตัญญู

๓. นักเรียนผลิตผลงาน สาธิตและจำหน่ายผลิตภัณฑ์ออกสู่ท้องตลาด ชุมชน ท้องถิ่นได้

บทที่ ๒

เอกสารที่เกี่ยวข้อง

โครงการนักรุกกิจน้อยมีคุณธรรม นำสู่เศรษฐกิจสร้างสรรค์ มีเอกสารและงานวิจัยที่เกี่ยวข้อง ดังต่อไปนี้

- ๒.๑ STEAM ๔ INNOVATOR
- ๒.๒ Business Model Canvas
- ๒.๓ ผักเหมียง
- ๒.๔ ขนมหั้ว

๒.๑ STEAM ๔ INNOVATOR

ขั้นตอนของ STEAM ๔ INNOVATOR กระบวนการ ๔ ขั้นตอนในการสร้างสรรค์นวัตกรรมแบบ STEAM ๔ INNOVATOR มีดังนี้



ภาพที่ ๓ STEAM ๔ INNOVATOR

ที่มา <https://www.salika.co/๒๐๑๙/๑๑/๑๐/steam๔innovator-project/>

๑. Insight รู้ลึก รู้จริง
๒. Wow! Idea คิดสร้างสรรค์ไอเดีย
๓. Biz model แผนพัฒนาธุรกิจ
๔. Production & Diffusion การผลิตและการกระจายสินค้า

ขั้นตอนที่ ๑ รู้ลึก รู้จริง

เราต้องรู้ลึกและต้องรู้จริงว่าลูกค้าเป็นใคร ปัญหาที่แท้จริงคืออะไร เพราะบางครั้งสิ่งที่เรารู้ อาจจะเป็นมุมมองที่เราเห็นคนเดียว ไม่ใช่ทั้งหมด ดังนั้นการหา Insight ที่แท้จริงของลูกค้าจึงเป็นเรื่องสำคัญที่จะทำให้เราเห็นปัญหาที่จะหยิบมาแก้ไขได้ชัดเจน การหา insight นั้น ทำได้ ๓ วิธีคือ Immersion ลองด้วยตนเอง, Observation การสังเกต และ Interview การสัมภาษณ์ ซึ่งวิธีสุดท้ายเป็นวิธีที่มีประสิทธิภาพในการเก็บข้อมูลจากลูกค้าเป้าหมายถ้าเราสามารถตั้งคำถามได้ดี เนื่องจากเราจะรู้ Pain point หรือปัญหาจริง จากการสัมภาษณ์ที่มาพร้อมการแสดงอารมณ์ความรู้สึก ตลอดจนอาจได้ Surprising Insight หรือประเด็นที่เราคาดไม่ถึง โดยเทคนิคในการถามที่ดีต้องไม่ใช่

คำถามปลายปิด ต้องเปิดโอกาสให้ผู้ให้สัมภาษณ์ได้ใช้เวลาคิด เราต้องเป็นผู้ฟังมากกว่าผู้พูด ที่สำคัญคือ ต้องพยายามเจาะลึกถึงปัญหาให้ได้มากที่สุด เพื่อนำมาแก้ไขได้อย่างตรงจุด

ขั้นตอนที่ ๒ คิดสร้างสรรค์ไอเดีย

เป็นการคิดค้นวิธีการแก้ปัญหาที่หลากหลาย โดยตั้งต้นจากการใช้โครงสร้างคำถาม How might we? เราสามารถทำอะไรได้บ้างเพื่อ....? เมื่อได้คำตอบแล้ว สิ่งที่ต้องทำต่อไปคือ แก้ปัญหา ทั้งนี้การ Brain storm หรือ ระดมความคิดจากทีมงานในการแก้ปัญหา มี ๒ แบบ คือ

Critical thinking (Yes, but...) การคิดเชิงวิพากษ์ คิดแบบมีวิจารณญาณ และ

Creative thinking (Yes, and...) การคิดเชิงสร้างสรรค์

ซึ่งแบบที่ ๒ จะถูกใช้ให้มากเพื่อเป็นการสนับสนุนและต่อยอดความคิดเห็นของกันและกันขึ้นไป

ขั้นตอนที่ ๓ แผนพัฒนาธุรกิจ

ประกอบด้วย ๓ เรื่องสำคัญ คือ การหาเครือข่ายความร่วมมือ การทำผลงานต้นแบบ และการวางแผนธุรกิจอย่างครอบคลุมและรอบคอบ (Business model) ที่ต้องระบุได้ว่า กลุ่มลูกค้าคือใคร, คุณค่าที่มีต่อลูกค้า, ช่องทางการส่งคุณค่านี้ไปยังลูกค้า, การสร้างความสัมพันธ์กับลูกค้า, วิธีการหาเงิน, ทรัพยากรที่ใช้, ขั้นตอนต่างๆ ในการสร้างคุณค่า, การหาความร่วมมือในการทำธุรกิจครั้งนี้ และต้นทุนมีอะไรบ้าง ทั้งนี้ ผลงานต้นแบบ (Prototype) ที่ต้องทำขึ้นก่อนในขั้นตอนนี้ ก็เพื่อทดสอบไอเดียและสมมติฐานที่เรามีกับลูกค้า ซึ่งผลงานต้นแบบนี้ ต้องจับต้องได้ และสร้างประสบการณ์การใช้งานเสมือนได้ เพื่อขอรับข้อคิดเห็นในการปรับปรุงงานให้ดึงดูดความสนใจลูกค้าได้มากขึ้น หัวใจสำคัญของผลิตภัณฑ์ต้นแบบก็คือ “การดึงดูดขาย”

ขั้นตอนที่ ๔ การผลิตและการกระจายสินค้า

เป็นการสร้างมูลค่าผลงานนวัตกรรมออกสู่ตลาดจริงโดยนำผลงานที่พัฒนาจากขั้นตอนที่ ๓ มาผลิตจำหน่าย รวมถึงการนำเสนอเพื่อขายไอเดียให้กับนักลงทุน ทั้งนี้ทริคในการหยิบประเด็นมานำเสนอ สามารถใช้ Star model ได้ คือ

Situation – สถานการณ์ที่เกี่ยวข้องกับ Pain point หรือปัญหาของกลุ่มเป้าหมาย

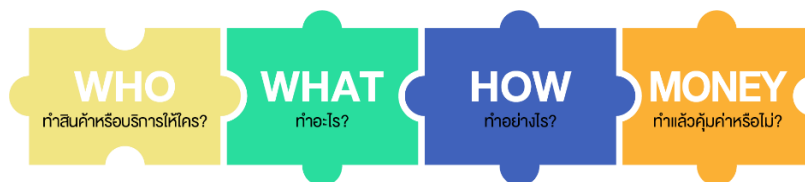
Task – ทางเลือกที่จะสร้างหรือพัฒนาคือสิ่งใดบ้างเพื่อแก้ปัญหา Pain point ข้างต้น

Action – สิ่งที่เราลงมือทำหรือสร้างขึ้นคืออะไร ความพิเศษของนวัตกรรมของเราคืออะไร

Result – ผลลัพธ์ของการใช้งาน หรือประโยชน์ของนวัตกรรมที่คาดว่าจะกลุ่มเป้าหมายจะได้รับ

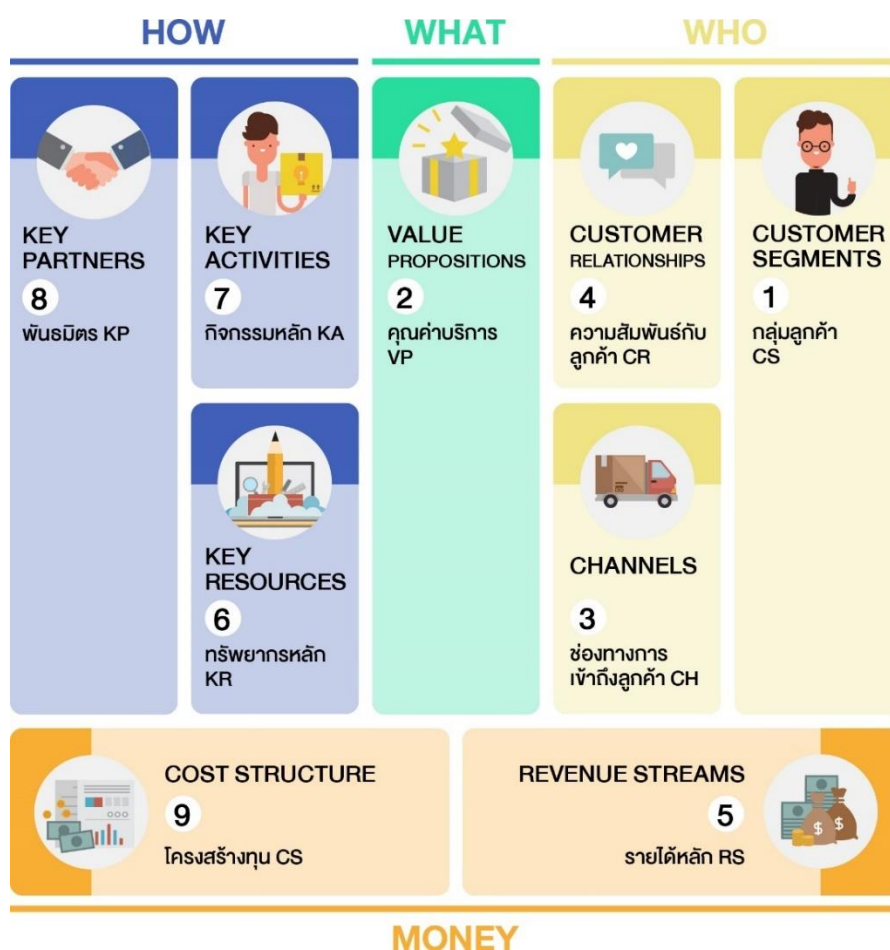
๒.๒ Business Model Canvas

Business Model Canvas คือแผนภาพหนึ่งแผ่นที่ฉายให้เห็นภาพรวมของธุรกิจ BMC นี้มีไว้เพื่อช่วยให้เจ้าของธุรกิจ สามารถตอบคำถามสำคัญของธุรกิจ ๔ เรื่องคือ



ภาพที่ ๔ คำถามสำคัญของธุรกิจ ๔ เรื่อง

ที่มา <https://www.live-platforms.com/th/education/article/๓๑๑-what-is-business-model-canvas/>



ภาพที่ ๕ ๙ องค์ประกอบหลักของ BMC

ที่มา <https://www.live-platforms.com/th/education/article/๓๑๑-what-is-business-model-canvas/>

๑. ลูกค้าคือใคร หรือ Customer Segments (CS): ธุรกิจต้องระบุให้ได้ว่าใครคือกลุ่มเป้าหมาย ควรระบุให้ชัดเจน ยิ่งลึกยิ่งดี เพราะจะได้นำเสนอคุณค่าของสินค้าได้ตรงกับความต้องการของกลุ่มเป้าหมายที่สุด

๒. คุณค่าของสินค้าหรือบริการคืออะไร หรือ Value Proposition (VP): ธุรกิจต้องมั่นใจและหาให้ได้ว่าคุณค่าของสินค้าบริการ ที่ส่งมอบให้ลูกค้า จะตอบโจทย์ความต้องการ หรือแก้ปัญหาให้กับกลุ่มลูกค้าเป้าหมายได้

๓. ขายผ่านช่องทางไหน หรือ Channels (CH): ธุรกิจต้องวิเคราะห์ให้ออกว่าช่องทางการสื่อสาร และ ช่องทางการส่งมอบสินค้า ช่องทางแบบไหนที่เหมาะสมกับกลุ่มเป้าหมาย และมีประสิทธิภาพมากที่สุด

๔. สร้างสายสัมพันธ์กับลูกค้าได้อย่างไร หรือ Customer Relationships (CR): ธุรกิจมีวิธีในการสร้างและ รักษาความสัมพันธ์กับลูกค้าอย่างไร เพื่อให้เกิดการใช้สินค้าบริการต่อเนื่อง รวมถึงบอกต่อ

๕. มีโครงสร้างรายได้อย่างไร หรือ Revenue Streams (RS): โมเดลรายได้ของธุรกิจสตาร์ทอัพ มี หลากหลายรูปแบบ ธุรกิจจึงต้องมองให้ออกว่า เราจะสร้างรายได้ด้วยวิธีการใด เช่น จากส่วนแบ่งจากค่าสินค้า บริการ จากค่าสมาชิก หรือจากค่าโฆษณา เป็นต้น

๖. ทรัพยากรของบริษัทคืออะไร หรือ Key Resources (KR): คือเงินลงทุน เทคโนโลยีต่างๆ ซึ่งรวมไปถึง ทรัพยากรบุคคล ซึ่งธุรกิจจำเป็นต้องรู้ว่าบริษัทมี KR ที่เหมาะสมหรือเพียงพอต่อการทำธุรกิจหรือไม่

๗. กิจกรรมที่ขับเคลื่อนธุรกิจคืออะไร หรือ Key Activities (KA): คือการมองว่างานหลักของธุรกิจคืออะไร เทียบกับคู่แข่งเป็นอย่างไร จะสามารถสร้างกิจกรรม หรือ Solutions ใหม่ๆ ให้ลูกค้าได้อย่างไรบ้าง

๘. คู่ค้าคือใคร หรือ Key Partners (KP): หุ่นส่วนทางธุรกิจเป็นใครได้บ้าง ที่จะมาช่วยส่งเสริม หรือเติมเต็ม ให้ธุรกิจมีความแข็งแกร่งมากขึ้น

๙. ค่าใช้จ่ายหลักของธุรกิจคืออะไร หรือ Cost Structure (CS): คือค่าใช้จ่ายทั้งรายจ่ายคงที่และไม่คงที่ เช่น ค่าน้ำ ค่าไฟ ค่าวัสดุดิบ ค่าแรงงาน รวมถึงค่าใช้จ่ายทางการตลาด ที่เมื่อนำรายจ่ายเหล่านี้ไปลบกับรายได้แล้ว ผลลัพธ์ที่ได้คือผลตอบแทนที่กิจการจะได้รับกลับมา

การร่าง BMC ทั้ง ๙ ช่องนี้จะช่วยให้เราคิดรอบด้าน และทำให้เห็นภาพรวมของธุรกิจ สามารถสื่อสารกับ ทีมงาน ให้เข้าใจได้ง่าย และไปในทิศทางเดียวกัน ว่ากำลังส่งมอบคุณค่าอะไรให้กับลูกค้ากลุ่มไหน ผ่านช่องทางอะไร ด้วยกิจกรรมอะไร และทรัพยากรอะไร ด้วยรายได้ต้นทุนอย่างไร ก็จะทำให้เราเห็นจุดที่สามารถพัฒนาปรับปรุงได้ รวมถึงรู้ว่าธุรกิจควรจะต้อง Focus ไปในทิศทางไหน ซึ่ง BMC สามารถปรับเปลี่ยนได้ตามความเหมาะสมของ รูปแบบธุรกิจที่เปลี่ยนแปลงไป

๒.๓ ผักเหมียง

ผักเหมียง หรือ ผักเหลียง มีถิ่นกำเนิดอยู่ที่ประเทศสิงคโปร์ โดยมีชื่อทางวิทยาศาสตร์ว่า *Gnetum gnemon* L. Var. *tenerum* Markgr. เป็นพืชในวงศ์ GNETACEAE ลักษณะลำต้นเป็นไม้พุ่ม สูงประมาณ ๑-๔ เมตร ผักเหลียงเป็นพืชกินใบ ลักษณะใบเรียวยาว สีเขียวอ่อน ๆ ไปจนถึงเขียวเข้ม ทั้งใบและยอดของผักเหมียงสามารถรับประทานได้ แต่ต้องทำให้สุกก่อน ผักเหมียงเป็นพืชผักสมุนไพรพื้นบ้านที่มีรสจืด รสมัน ไม่ขม ไม่มีกลิ่น จัดเป็นผัก เครื่องเคียงกินกับขนมจีนน้ำยา หรือกินกับกับข้าวรสชาติจัดจ้านจะช่วยให้เจริญอาหารและได้คุณค่าทางโภชนาการ สูง ที่ภาคใต้และภาคตะวันออกเฉียงใต้ปลูกเป็นพืชเชิงเดี่ยว ปลูกเป็นพืชแซมในสวนยางพาราหรือสวนมะพร้าว เป็นพืชเศรษฐกิจที่มีตลาดรองรับในการซื้อขาย ส่งผลให้ผู้ปลูกมีรายได้นำไปสู่การพัฒนาคุณภาพชีวิตและยังชีพได้

มันคง ทั้งนี้แหล่งปลูกผักเหลียงในประเทศไทยจะอยู่ในแถบภาคใต้ อย่างจังหวัดพังงา ภูเก็ต กระบี่ ชุมพร ประจวบคีรีขันธ์ ระนอง เป็นต้น



ภาพที่ ๓ ใบผักเหมียง

นอกจากความอร่อยของใบเหมียงที่มีรสหวาน มัน ในตัวเองจนได้ชื่อว่า "ราชินีแห่งผักพื้นบ้านภาคใต้" แล้ว ใบเหมียงยังมีประโยชน์ด้านสุขภาพ ดังนี้

๑. วิตามินเอสูง ดีต่อดวงตา วิตามินเอหรือเบต้าแคโรทีนในใบเหมียงมีมากกว่าผักบุ้งไทย ๕-๑๐ เท่า จึงจัดได้ว่าใบเหมียงเป็นแหล่งของวิตามินเอ และสารต้านอนุมูลอิสระที่สำคัญ มีประโยชน์ในด้านช่วยเสริมการเจริญเติบโตในเด็ก และผู้ที่มีปัญหาสายตา เช่น ปัญหาตาบอดกลางคืน หรือตาฝ้าฟางจากภาวะขาดวิตามินเอ นอกจากนี้วิตามินเอยังเป็นสารอาหารสำคัญที่ช่วยลดความเสี่ยงของเซลล์ลูกตาและลดความเสี่ยงต่อการเป็นต้อกระจกอีกด้วย

๒. กระตุ้นภูมิคุ้มกันในร่างกาย สารต้านอนุมูลอิสระในใบเหมียงมีส่วนช่วยกระตุ้นเซลล์ภูมิคุ้มกันที่ชื่อว่า ทีเฮลเปอร์ (T helper cell) ซึ่งมีบทบาทในการกระตุ้นและขึ้นำการทำงานของเซลล์ระบบภูมิคุ้มกันอื่น ๆ ให้มีความสามารถในการต้านสิ่งแปลกปลอมและฆ่าเชื้อโรคที่เข้ามาในร่างกายได้ดีขึ้น

๓. บำรุงกระดูกและฟัน จะเห็นได้ว่าใบเหมียงมีทั้งแคลเซียมและฟอสฟอรัส ซึ่งเป็นสารอาหารสำคัญในการเสริมสร้างความแข็งแรงของกระดูกและฟัน ทั้งยังมีส่วนช่วยในการเจริญเติบโตในเด็กได้อีกด้วย

๔. ชะลอความแก่ บำรุงผิวพรรณ ทั้งน้ำ ไฟเบอร์ วิตามินเอ รวมไปถึงสารต้านอนุมูลอิสระ และสารพฤกษเคมีในใบเหมียง ล้วนเป็นสารสำคัญในการชะลอความเสี่ยงของเซลล์ผิวพรรณ และยังช่วยเพิ่มความเปล่งปลั่งให้ผิว ป้องกันความเหี่ยวเหี่ยว รวมทั้งยังต้านความแก่ได้ดี

๕. ป้องกันมะเร็ง สารต้านอนุมูลอิสระเป็นอาวุธสำคัญในการป้องกันมะเร็งร้าย และช่วยชะลอความเสี่ยงของเซลล์ในร่างกายได้ ดังนั้นการกินอาหารที่มีสารต้านอนุมูลอิสระสูงเป็นประจำ ก็จะช่วยป้องกันความเสี่ยงต่อโรคมะเร็งได้อีกทางหนึ่ง และใบเหมียงก็จัดเป็นผักที่มีสารต้านอนุมูลอิสระสูง ยังมีสารพฤกษเคมีในตัวเองอีกด้วย

ใบเหมียงปริมาณ ๑๐๐ กรัม ให้คุณค่าทางโภชนาการ ดังนี้

พลังงาน ๑๐๐ กรัม

น้ำ ๗๕.๑ กรัม

โปรตีน ๖.๖ กรัม

ไขมัน ๑.๒ กรัม

คาร์โบไฮเดรต ๑๕.๘ กรัม

ไฟเบอร์ ๘.๘ กรัม

ถั่ว ๑.๓ กรัม	แคลเซียม ๑๕๑ มิลลิกรัม	ฟอสฟอรัส ๒๒๔ มิลลิกรัม
ธาตุเหล็ก ๒.๕ มิลลิกรัม	วิตามินเอ ๑๐๘๙ ไมโครกรัม	ไทอามิน ๐.๑๘ มิลลิกรัม
ไรโบฟลาวิน ๐.๗๕ มิลลิกรัม	ไนอะซิน ๑.๗ มิลลิกรัม	วิตามินซี ๑๙๒ มิลลิกรัม

การสร้างมูลค่าเพิ่มดานอาหารของผักเหมียง

- อาหารคาว ประเภทแกง : แกงเลียง, ต้มกะทิ, แกงสมใบเหมียงทอด, ไข่ใบผักเหมียงรองหอยหมก
- ประเภทผัด : ผัดกับไข่, ผัดผักรวม, ผัดน้ำมันหอย
- ประเภทยำ : ยำพื้บบาน, ยำใหญ่ใบเหมียง, ยำรวมมิตร
- ประเภททอด : ใบเหมียงทอดกรอบ, สมตำใบเหมียงทอด
- อาหารจานเดียว/สำเร็จรูป : กวยเตี่ยว หลอดผักเหมียง , สลัดผักเหมียง, กวยเตี่ยวลุยสวนผักเหมียง
- ประเภทเครื่องดื่ม : ชาใบเหมียง, ผักเหมียงปน
- ประเภทขนมขบเคี้ยว : คุกกี้ใบเหมียง, ข้าวเกรียบผักเหมียง, ขนมทองมวนผักเหมียง, ขนมปากหม้อผักเหมียง

๒.๒ ขนมเต้าส้อ



ภาพที่ ๔ ขนมเต้าส้อผักเหมียง

"ขนมเต้าส้อ" เป็นมรดกทางวัฒนธรรมอาหารของชาวจีนฮกเกี้ยนที่มาตั้งถิ่นฐานในจังหวัดพังงาและภูเก็ต ตั้งแต่เมื่อครั้งที่กิจการเหมืองแร่ดีบุกเฟื่องฟู เล่ากันว่า ชาวเหมืองนิยมกินเต้าส้อคู่กับน้ำชาเป็นของว่างยามบ่าย ในปัจจุบันเวลาตีหมา กาแฟ ชาวพังงาก็มักจะมีเต้าส้อเป็นของว่างที่กินคู่กันไป

ลักษณะของขนมเต้าส้อ “เต้าส้อ” มีลักษณะคล้าย “ขนมเปี๊ยะ” แต่แตกต่างกันตรงที่ขนาดและไส้ ส่วนใหญ่ขนมเปี๊ยะจะมีขนาดใหญ่ และไส้จะเป็นไส้ฟัก (จันอับ) หรือไส้ถั่วเหลือง ส่วนเต้าส้อจะมีขนาดเล็ก ไส้จะทำจากถั่วเขียว มีทั้งไส้เค็มและไส้หวาน

บทที่ ๓

วิธีดำเนินงาน

กิจกรรมและวิธีดำเนินงาน

กิจกรรมที่ ๑ เรียนรู้ Business Model

ขั้นตอนการดำเนินงาน

๑.๑ ให้ความรู้นักเรียนเกี่ยวกับเรื่อง พื้นฐานการเป็น ผู้ประกอบการ STEAM & INNOVATOR การเขียน โมเดลธุรกิจด้วย Business Model Canvas

๑.๒ นักเรียนเลือกกลุ่มตามความสนใจและถนัด

๑.๓ นักเรียนแต่ละกลุ่มลงมือเขียนแผนธุรกิจ Business Model Canvas (BMC)

๑.๔ แต่ละกลุ่มนำเสนอผลงาน

กิจกรรมที่ ๒ เรียนรู้เศรษฐกิจชุมชนพึ่งพา

ขั้นตอนการดำเนินงาน

๒.๑ นักเรียนศึกษาแหล่งเรียนรู้เศรษฐกิจ การตลาด การจำหน่ายสินค้าในชุมชน

๒.๒ แต่ละกลุ่มวิเคราะห์ข้อมูลด้านเศรษฐกิจ การตลาด การจำหน่ายสินค้าในชุมชน

๒.๓ รายงานการวิเคราะห์ข้อมูล ถึงจุดแข็ง จุดอ่อน โอกาส และอุปสรรค

๒.๔ การตัดสินใจเลือกผลิตภัณฑ์หรือสินค้าในชุมชนที่ นักเรียนสนใจเพื่อนำมาพัฒนาต่อยอดหรือ สร้างเป็นผลิตภัณฑ์ใหม่

กิจกรรมที่ ๓ นักธุรกิจน้อยมีคุณธรรม นำเศรษฐกิจชุมชนอย่างสร้างสรรค์

ขั้นตอนการดำเนินงาน

๓.๑ ประชุมวางแผนดำเนินงาน

๓.๒ สำรอง และจัดซื้อ วัสดุ อุปกรณ์ ที่ต้องใช้

๓.๓ นักเรียนลงมือฝึกปฏิบัติการทำขนมเต้าส้อผักเหมียง

๓.๔ ลงมือปฏิบัติทำธุรกิจ และจัดจำหน่าย ณ พิกุลคาเฟ่ และร้านค้าสวัสดิการ โรงเรียนสตรีพังงา

๓.๕ ประชาสัมพันธ์สินค้าผ่านทาง เพจ Facebook “เหมียงละมุน”

๓.๖ รายงานสรุปผลการดำเนินงาน

บทที่ ๔

ผลการดำเนินงาน

โครงการนักธุรกิจน้อยมีคุณธรรม นำสู่เศรษฐกิจสร้างสรรค์ โรงเรียนสตรีพังงา ได้ส่งเสริมการเรียนรู้การเป็นผู้ประกอบการยุคใหม่ภายใต้โครงการนักธุรกิจน้อย มีคุณธรรม นำสู่เศรษฐกิจสร้างสรรค์ ผลการจัดทำโครงการมีดังนี้

๑. จัดกิจกรรมให้กับกลุ่มนักเรียนชั้นมัธยมศึกษาปีที่ ๖ จำนวน ๑๖ คน หัวข้อ ขั้นตอนการเป็น นวัตกรรมผู้ประกอบการ, การสร้างแบบจำลองธุรกิจ (Business Model Canvas), การสร้างแบรนด์สินค้า, การจัดจำหน่ายและโฆษณา, การเขียนแผนธุรกิจ

๒. นักเรียนได้เรียนรู้การเป็นผู้ประกอบการ สร้างสรรค์ผลงานที่ต่อยอดจากภูมิปัญญาท้องถิ่นและเพิ่มมูลค่าสินค้า ผลิตภัณฑ์ขนมเต้าส้อผักเหมียง สามารถสร้างสรรค์ผลงานอย่างสร้างสรรค์เชิงพาณิชย์ ผลิตเองได้ และขายได้

การประเมินโครงการ

ได้ดำเนินการวัดและประเมินผล หลังจากที่ได้เรียนรู้และลงมือปฏิบัติจริง ในหัวข้อดังต่อไปนี้

๑. การเงิน
๒. บัญชี
๓. การผลิต
๔. ออกแบบบรรจุภัณฑ์
๕. การขายตรง
๖. การขายออนไลน์
๗. จัดซื้อ
๘. ประชาสัมพันธ์

โดยสรุปผลได้ดังนี้

ประโยชน์ที่ได้รับจากการเรียนรู้ในการดำเนินงาน นักเรียนได้รู้จักกระบวนการพัฒนาตนเองเป็นนักธุรกิจน้อยที่มีคุณธรรม เรียนรู้ลงมือปฏิบัติจริง ได้ฝึกทักษะการคิดวิเคราะห์ ทักษะกระบวนการแก้ปัญหา ทักษะการจัดการ ทักษะการสื่อสาร การทำงานเป็นทีม มีประสบการณ์ทางการขายและการตลาด การออกแบบสร้างสรรค์ผลิตภัณฑ์/บรรจุภัณฑ์ การจัดทำบัญชี รายรับ รายจ่าย กำไร การนำเทคโนโลยีเข้ามาประยุกต์ใช้ในการทำงาน นำหลักปรัชญาเศรษฐกิจพอเพียงมาประยุกต์ใช้กับธุรกิจได้อย่างเหมาะสม ฝึกให้เราเป็นคนที่มีความอดทน ความรับผิดชอบในการทำงานและความสามัคคีในกลุ่ม และสามารถนำ ความรู้ที่ได้รับไปใช้ในชีวิตจริงได้และทำให้มีรายได้ระหว่างเรียนและนำไปประกอบอาชีพในอนาคตได้

บทที่ ๕

สรุป อภิปรายผล และข้อเสนอแนะ

ผลการจัดกิจกรรมตามโครงการนักรู้จักน้อยมีคุณธรรม นำสู่เศรษฐกิจสร้างสรรค์ ได้ผลสรุปดังนี้

๕.๑ สรุปผลการดำเนินโครงการ

๕.๑.๑ นักเรียนร้อยละ ๑๐๐ มีความรู้เรื่องการประกอบอาชีพในการส่งเสริมพัฒนาทักษะชีวิต และทักษะการเรียนรู้ด้านการสร้างนวัตกรรมผู้ประกอบการ

๕.๑.๒ นักเรียนร้อยละ ๙๐ เป็นนวัตกรรมผู้ประกอบการที่มีคุณธรรม นำสู่เศรษฐกิจสร้างสรรค์ คือ ขยัน ประหยัด ซื่อสัตย์ อดทน มุ่งมั่น กตัญญู

๕.๑.๓ นักเรียนร้อยละ ๘๐ ผลิตผลงาน สาธิตและจำหน่ายผลิตภัณฑ์ออกสู่ท้องตลาด ชุมชน ท้องถิ่นได้

๕.๒ ข้อเสนอแนะ

๕.๒.๑ เป็นโครงการที่มีประโยชน์ต่อนักเรียนมาก ควรมีการทำอย่างต่อเนื่องและมีเวทีที่ให้นักเรียนได้แสดงศักยภาพอย่างเต็มที่ ระยะเวลาในการทำกิจกรรมน้อยเกินไป เนื่องจากได้จัดกิจกรรมช่วงใกล้สอบปลายภาค ในโอกาสต่อไปควรเพิ่มเวลาจัดกิจกรรมให้มากขึ้น

๕.๒.๒ ควรมีการศึกษาการใช้ประโยชน์จากใบผักเหมียงในรูปแบบผักเหมียงผง และน้ำผักเหมียงสด เพื่อผลิตผลิตภัณฑ์ให้หลากหลายมากขึ้น เช่น ข้าวเกรียบผักเหมียง, คุกกี้ผักเหมียง, แค้กผักเหมียง, ทองม้วนผักเหมียง, ผงโรยข้าวผักเหมียง

บรรณานุกรม

สำนักงานสภาพัฒนาการเศรษฐกิจและสังคมแห่งชาติ. แผนพัฒนาเศรษฐกิจและสังคมแห่งชาติ ฉบับที่ ๑๒

(พ.ศ. ๒๕๖๐ - ๒๕๖๔). ออนไลน์ https://www.nesdc.go.th/ewt_dl_link.php?nid=๖๔๒๒,

สืบค้น ๑๘ กันยายน ๒๕๖๓.

สำนักพัฒนานวัตกรรมการจัดการศึกษา, การสร้างนวัตกรรมผู้ประกอบการ. โปรแกรมนำเสนอวันที่ ๑๙ - ๒๒

มิถุนายน ๒๕๖๗. ๒๕๖๗.

สำนักพัฒนานวัตกรรมการจัดการศึกษา, นวัตกรรมน้อยมีคุณธรรม นำสู่เศรษฐกิจสร้างสรรค์. ชาญชัยบุ๊ค. ๒๕๕๘.

ภาคผนวก

ภาพกิจกรรม

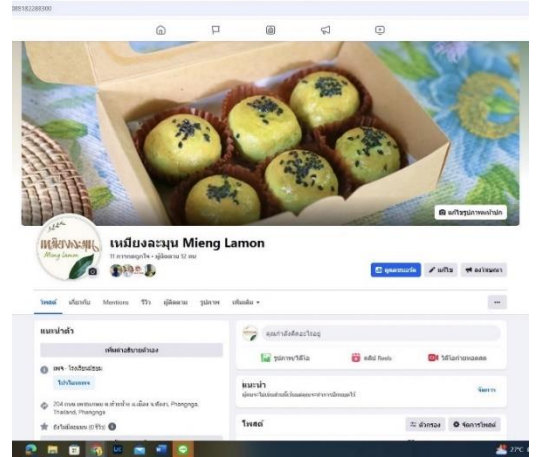
กิจกรรมที่ ๑ เรียนรู้ Business Model



กิจกรรมที่ ๒ เรียนรู้เศรษฐกิจชุมชนพึ่งพา



กิจกรรมที่ ๓ นักธุรกิจน้อยมีคุณธรรม นำเศรษฐกิจชุมชนอย่างสร้างสรรค์ (ผลิตภัณฑ์ขนมเต้าส้อผักเหมียง)



ออกแบบโลโก้สินค้า และสร้างเพจช่องทางการจำหน่ายสินค้า “เหมียงละมุน”



ผลิตขนมเต้าส้อผักเหมียง



ผลิตภัณฑ์ “เต้าส้อผักเหมียง”



สินค้าฝากขาย ณ พิกุลคาเฟ่
และ
ร้านค้าสวัสดิการโรงเรียนสตรีพังงา