



## รายงานผลการดำเนินงาน

โครงการนักรุกกิจน้อยมีคุณธรรม นำสู่เศรษฐกิจสร้างสรรค์  
กิจกรรม สร้างสรรค์งานสาน  
ประจำปีการศึกษา 2567



โรงเรียนบ้านท่าช้าง  
สำนักงานเขตพื้นที่การศึกษาประถมศึกษานครราชสีมา เขต 4  
สำนักงานการศึกษาขั้นพื้นฐาน  
กระทรวงศึกษาธิการ



## รายงานผลการดำเนินงาน

โครงการนักรุกกิจน้อยมีคุณธรรม นำสู่เศรษฐกิจสร้างสรรค์  
กิจกรรม สร้างสรรค์งานสถาน  
ประจำปีงบประมาณ 2567

โรงเรียนบ้านท่าช้าง

ตำบลหมูสี อำเภอปากช่อง จังหวัดนครราชสีมา  
สำนักงานเขตพื้นที่การศึกษาประถมศึกษานครราชสีมา เขต 4  
สำนักงานคณะกรรมการการศึกษาขั้นพื้นฐาน  
กระทรวงศึกษาธิการ

## คำนำ

รายงานผลการดำเนินงานกิจกรรมโครงการนักรุกกิจน้อยมีคุณธรรม นำสู่เศรษฐกิจสร้างสรรค์ ประจำปีงบประมาณ 2567 ฉบับนี้ เป็นการรวบรวมผลการดำเนินงาน ของคณะกรรมการฝ่ายประเมินผลการดำเนินงานได้รับมอบหมายให้รวบรวมข้อมูล ความคิดเห็นของผู้เข้าร่วมกิจกรรมและสรุปผลการดำเนินกิจกรรม ทั้งนี้เพื่อเป็นข้อมูลให้กับหน่วยงานที่เกี่ยวข้องในการวางแผนพัฒนาการดำเนินงานต่อไป

คณะกรรมการดำเนินงาน ขอขอบคุณคณะผู้บริหาร คณะครูที่มีส่วนเกี่ยวข้อง ตลอดจนผู้ตอบแบบสอบถามทุกท่าน ที่ให้การสนับสนุนในการดำเนินกิจกรรมสำเร็จ ลุล่วงไปด้วยดี หวังเป็นอย่างยิ่งว่า เอกสารประเมินผลการดำเนินโครงการนักรุกกิจน้อยมีคุณธรรม นำสู่เศรษฐกิจสร้างสรรค์ ประจำปีงบประมาณ 2567 ฉบับนี้ จะสามารถเป็นข้อมูลในการพัฒนานักเรียนโรงเรียนบ้านท่าช้างอย่างเต็มศักยภาพต่อไป

โรงเรียนบ้านท่าช้าง

โครงการ        นักรูทกิจน้อยมีคุณธรรม นำสู่เศรษฐกิจสร้างสรรค์  
 โดย                โรงเรียนบ้านท่าช้าง สำนักงานเขตพื้นที่การศึกษาประถมศึกษานครราชสีมา เขต 4  
 ปีการศึกษา     2567  
 ประจำปีงบประมาณ 2567

### บทคัดย่อ

การดำเนินกิจกรรมครั้งนี้มีวัตถุประสงค์ 1. จัดซื้อวัสดุ อุปกรณ์ในการจัดการเรียนการสอน งานจักรสาน 2. เพื่อปลูกฝังจิตสำนึก นักเรียน ครู และบุคลากรให้เห็นถึงคุณค่าของงานจักรสาน 3. เพื่อเสริมสร้างความสามัคคี เป็นสมาชิกขององค์กรเดียวกัน 4. เพื่อสนับสนุนให้นักเรียนมีโอกาสหารายได้ระหว่างเรียน ประชากร คือ นักเรียนจากโรงเรียนบ้านท่าช้าง สำนักงานเขตพื้นที่การศึกษาประถมศึกษานครราชสีมาเขต 4 จำนวนประชากร ที่เข้าร่วมกิจกรรม จำนวน 728 คน ผู้ประเมินใช้ประชากรกลุ่มตัวอย่าง ในการประเมิน จำนวนทั้งหมด 254 คน (ที่มา : Robert V. Krejcie and Earyle W. Morgan. 1970 อ้างอิง ใน ชีรวุฒิ เอกะกุล, 2543) เครื่องมือที่ใช้ในการประเมินผล คือ แบบสอบถาม สถิติที่ใช้ในการวิเคราะห์ข้อมูล คือค่าร้อยละ ค่าเฉลี่ยและค่าเบี่ยงเบนมาตรฐาน

ผลการดำเนินกิจกรรม จากผลการจัดกิจกรรมโครงการนักรูทกิจน้อยมีคุณธรรม นำสู่เศรษฐกิจสร้างสรรค์ โดยดำเนินการแล้วเสร็จ พบว่า ระดับความพึงพอใจในการดำเนินโครงการนักรูทกิจน้อยมีคุณธรรม นำสู่เศรษฐกิจสร้างสรรค์ มีผู้เข้าร่วมกิจกรรม จำนวน 728 คน คิดเป็นร้อยละ 100 บรรลุตามเป้าหมายเชิงปริมาณ โดยในภาพรวมอยู่ใน ระดับมากที่สุด เมื่อพิจารณาเป็นรายข้อ พบว่า การส่งเสริมสนับสนุนให้นักเรียน ได้แสดงออกถึงศักยภาพในงานฝีมือมีค่าเฉลี่ยมากที่สุด คิดเป็นค่าเฉลี่ยร้อยละ 4.79 รองลงมา คือ การให้บริการและอำนวยความสะดวกด้านสถานที่ คิดเป็นค่าเฉลี่ยร้อยละ 4.76 และวัน เวลาและสถานที่ ในการจัดกิจกรรม มีค่าเฉลี่ยน้อยที่สุด คิดเป็นค่าเฉลี่ยร้อยละ 4.50 ตามลำดับ สรุปรวมนักเรียน ครู และบุคลากรทางการศึกษาโรงเรียนบ้านท่าช้างเข้าร่วมโครงการมีความพึงพอใจต่อการจัดกิจกรรม คิดเป็นค่าเฉลี่ยร้อยละ 4.62 มีความพึงพอใจในระดับมากที่สุด

## สารบัญ

	หน้า
คำนำ	ก
บทคัดย่อ	ข
สารบัญ	ค
สารบัญตาราง	จ
สารบัญภาพ	ฉ
<b>บทที่ 1 บทนำ</b>	<b>1</b>
ความเป็นมาและความสำคัญ	1
วัตถุประสงค์	2
เป้าหมาย	2
เครื่องมือที่ใช้ในการสรุป	3
ประโยชน์ที่คาดว่าจะได้รับ	3
<b>บทที่ 2 เอกสารและงานวิจัยที่เกี่ยวข้อง</b>	<b>4</b>
ชนิดของไฟ	4
STEAM 4 INNOVATOR	5
Business Model Canvas	7
การสร้างผลิตภัณฑ์	8
<b>บทที่ 3 วิธีการดำเนินงาน</b>	<b>12</b>
ประชากร	12
เครื่องมือที่ใช้ในการประเมินผล	12
การสร้างเครื่องมือที่ใช้ในการประเมินผล	13
การเก็บรวบรวมข้อมูล	14
การวิเคราะห์ข้อมูล	14
<b>บทที่ 4 ผลการดำเนินการและวิเคราะห์ข้อมูล</b>	<b>15</b>
ผลการจัดกิจกรรมตามโครงการ	15
<b>บทที่ 5 สรุปผล อภิปรายผล และข้อเสนอแนะ</b>	<b>18</b>
วัตถุประสงค์	18
เป้าหมาย	18
เครื่องมือที่ใช้ในการเก็บรวบรวมข้อมูล	19
ผลการดำเนินการ	19
ปัญหา/ข้อเสนอแนะ	19

## สารบัญ (ต่อ)

	หน้า
ภาคผนวก	20
ภาคผนวก ก (โครงการ)	21
ภาคผนวก ข (แบบสอบถาม)	26
ภาคผนวก ค (ภาพการดำเนินงานกิจกรรม)	30
ภาคผนวก ง (คณะผู้จัดทำโครงการ)	35

## สารบัญตาราง

ตารางที่		หน้า
1	จำนวนประชากร	12
2	ข้อมูลพื้นฐาน จำนวนและร้อยละของผู้ตอบแบบสอบถาม	15
3	ความพึงพอใจในการดำเนินกิจกรรม	16
4	ข้อเสนอแนะในการดำเนินกิจกรรม	17

## สารบัญภาพ

ตารางที่		หน้า
1	STEAM 4 INNOVATOR	6
2	คำถามสำคัญของธุรกิจ 4 เรื่อง	7



## บทที่ 1

### บทนำ

#### 1.1 หลักการและเหตุผล

จากสภาวะแวดล้อมในยุคปัจจุบันมีการเปลี่ยนแปลงไปอย่างรวดเร็ว ตามกระแสเศรษฐกิจสังคมโลกในยุคไร้พรมแดน ส่งผลให้เกิดนโยบายรัฐบาล Thailand 4.0 ได้กำหนดวิสัยทัศน์เชิงนโยบายที่เปลี่ยนเศรษฐกิจแบบเดิมไปสู่เศรษฐกิจที่ขับเคลื่อนด้วยนวัตกรรม เปลี่ยนจาก SME's แบบเดิมไปสู่การเป็น Smart Enterprises และ Startups ที่มีศักยภาพสูง เปลี่ยนจากแรงงานทักษะต่ำ ไปสู่แรงงานที่มีความรู้และทักษะสูง สู่มอเดล มั่นคง มั่งคั่งและยั่งยืน และกำหนดนโยบาย “สานพลังประชารัฐ” เป็นนโยบายสนับสนุนเพื่อให้สามารถเชื่อมโยงทุกภาคส่วน เพื่อพัฒนาประเทศไปสู่เป้าหมายให้ได้และแผนพัฒนาเศรษฐกิจและสังคมแห่งชาติฉบับที่ 12 (พ.ศ.2565- 2568) สำนักงานคณะกรรมการเศรษฐกิจและสังคมแห่งชาติ (สศช.) ได้จัดทำบนพื้นฐานของกรอบยุทธศาสตร์ชาติ 20 ปี (พ.ศ.2560-2579) ซึ่งเป็นแผนหลักของการพัฒนาประเทศและเป้าหมายของการพัฒนา กำหนดผลิตผลและผลลัพธ์ที่เกี่ยวข้อง คือ วางรากฐานทักษะอาชีพให้แก่ผู้เรียนตั้งแต่วัยการศึกษาขั้นพื้นฐาน เพื่อให้ผู้เรียนสามารถนำความรู้ไปฝึกคิดวิเคราะห์ สังเคราะห์ คิดสร้างสรรค์ และแก้ไขปัญหาที่เกิดขึ้นได้ มีทักษะการทำงานร่วมกับผู้อื่น สอดคล้องกับทักษะที่จำเป็นในศตวรรษที่ 21 มีคุณธรรม จริยธรรม มีองค์ความรู้ สามารถใช้เทคโนโลยีเพื่อการศึกษา ด้านระบบบริหารจัดการมีความคล่องตัวในการบริหารจัดการศึกษามากขึ้น มีความโปร่งใสและใช้ธรรมาภิบาลในการบริหาร และการก้าวเข้าสู่โลกแห่งการทำงานตั้งแต่ยังเด็ก สามารถนำไปใช้ให้เกิดประโยชน์สูงสุดในอนาคต

“การหารายได้ระหว่างเรียน” เป็นหนึ่งกิจกรรมที่นักเรียนส่วนใหญ่ให้ความสำคัญให้ความสนใจมาก เนื่องจากเป็นกิจกรรมที่ทำให้นักเรียนได้รู้จักใช้เวลาว่างให้เป็นประโยชน์ ได้รับประสบการณ์จริง มีรายได้ระหว่างเรียนเพื่อช่วยแบ่งเบาภาระให้แก่ครอบครัวและยังทำให้เห็นคุณค่าของเงินอีก เนื่องจากเล็งเห็นถึงประโยชน์ข้างต้น และสอดคล้องกับแนวพระราชดำริตามปรัชญาของเศรษฐกิจพอเพียงที่เน้นให้ทุกคนดำเนินชีวิตด้วยความอดทน ความเพียร มีสติ ปัญญา และรอบคอบ เพื่อให้สมดุลและพร้อมต่อการรองรับการเปลี่ยนแปลงอย่างรวดเร็วและกว้างขวางทั้งด้านวัตถุ สังคม สิ่งแวดล้อมและวัฒนธรรมจากโลกในศตวรรษที่ 21 เป็นอย่างดี โดยพัฒนาผู้เรียนให้มีความรู้ความสามารถด้านงานอาชีพ คิดเป็น ทำได้ ขายเป็น โดยเน้นคุณธรรมของนักเรียนน้อยในด้าน ความซื่อสัตย์ ขยัน อดทน มุ่งมั่น กตัญญู(รู้จักแบ่งปัน)

เครื่องจักสาน เป็นงานศิลปหัตถกรรมอย่างหนึ่ง คิดค้นขึ้นโดยมนุษย์เพื่อใช้สร้างเครื่องมือเครื่องใช้ในชีวิตประจำวัน ผลิตขึ้นโดยการสอด ขัด และสานของวัสดุที่มีลักษณะเป็นเส้น เป็นริ้ว เพื่อให้ได้ลวดลายที่สวยงาม และเพื่อให้เกิดความคงทนของเครื่องจักสาน ปัจจุบันเครื่องจักสานของไทยได้รับความสนใจจากชาวต่างชาติเป็นอันมาก เนื่องจากเป็นงานหัตถกรรมอันทรงคุณค่า ผลิตขึ้นจากความคิดสร้างสรรค์และฝีมืออันประณีตของคนไทย และมีการออกแบบที่ทันสมัย ประกอบกับเป็นผลิตภัณฑ์ที่ทำขึ้นจากวัสดุธรรมชาติซึ่งมีความงามตามธรรมชาติอยู่แล้ว หมวกจักสานและกล่องเอนกประสงค์เป็นเครื่องมือจักสานชนิดหนึ่งที่ทำจากไม้ไผ่ โดยการทำเป็นตอกแล้วเอามาจักสาน มีขนาดสูงขึ้นมาเล็กน้อย

โครงการนักรุกกิจน้อยมีคุณธรรม นำสู่เศรษฐกิจสร้างสรรค์มีขึ้นเพื่อให้บรรลุวัตถุประสงค์ของหลักสูตรสถานศึกษาและส่งเสริมศักยภาพด้านงานหัตถกรรมของนักเรียนโรงเรียนบ้านท่าช้างและได้จัดการเรียนการสอนงานจักรสานพื้นถิ่น เพื่อใช้ในการจัดกิจกรรมต่าง ๆ ในงานศิลปหัตถกรรมระดับชาติ งานกิจกรรมระดับภาคตะวันออกเฉียงเหนือ งานต้อนรับแขกที่มาเยี่ยมเยือนโรงเรียน งานแสดงความสามารถทางวิชาการของเทศบาล หมู่สี่ งานในหมู่บ้าน ชุมชน เพื่อฝึกให้นักเรียนได้เห็นความสำคัญของการเป็นผู้คิดเป็น ทำได้ ขายเป็น ตามนโยบายของกระทรวงศึกษาธิการ ส่งเสริมให้เด็กและเยาวชนรู้จักรักและซาบซึ้งถึงการร่วมกันอนุรักษ์สืดยอดงานจักรสานที่บรรพบุรุษสร้างมา ทำให้นักเรียนมีทักษะทางงานจักรสานมากขึ้นและยังสามารถนำไปใช้ประโยชน์ได้มากในอนาคต จากการจัดกิจกรรมดังกล่าวได้รับความร่วมมือจากนักเรียนและผู้ปกครองเป็นอย่างดี

เนื่องจากโครงการดังกล่าวทางโรงเรียนรับการจัดสรรงบประมาณจากสำนักงานคณะกรรมการการศึกษาขั้นพื้นฐาน และถ้าหากได้รับงบประมาณสนับสนุนจากทางหน่วยงานอื่นๆ จะทำให้เกิดผลดีแก่เด็กนักเรียนโรงเรียนและชุมชนอย่างยิ่ง เพราะทำให้ได้โอกาสในการพัฒนาศักยภาพทางด้านงานจักรสานของเด็กและเยาวชนทางโรงเรียนจึงได้จัดทำโครงการเพื่อของบประมาณนี้

## 1.2 วัตถุประสงค์

1. จัดซื้อวัสดุ อุปกรณ์ในการจัดการเรียนการสอน งานจักรสาน
2. เพื่อปลูกฝังจิตสำนึก นักเรียน ครู และบุคลากรให้เห็นถึงคุณค่าของงานจักรสาน
2. เพื่อเสริมสร้างความสามัคคี เป็นสมาชิกขององค์กรเดียวกัน
4. เพื่อสนับสนุนให้นักเรียนมีโอกาสหารายได้ระหว่างเรียน

## 1.3 เป้าหมายเชิงของตัวชี้วัดและความสำเร็จ

### 1. เชิงปริมาณ (Outputs)

1. นักเรียนโรงเรียนบ้านท่าช้างชั้นประถมศึกษาปีที่ 4 ถึง มัธยมศึกษาปีที่ 3 จำนวน 682 คน
2. ข้าราชการครูและบุคลากรทางการศึกษา โรงเรียนบ้านท่าช้าง จำนวน 46 คน
3. มีอุปกรณ์ในการจักรสานสำหรับการจัดการเรียนการสอน งานจักรสาน เพียงพอ

### 2. เชิงคุณภาพ (Outcomes)

1. เยาวชนโรงเรียนบ้านท่าช้างมีความรู้และสามารถในการจักรสานและมีความพึงพอใจ ร้อยละ90

## 1.4 งบประมาณ

จำนวน 3,000.- บาท (ตามตารางรายละเอียดค่าใช้จ่ายของโครงการ) รายละเอียดดังนี้ :

กิจกรรมและรายละเอียด ในการใช้งบประมาณ	งบประมาณ ที่ใช้	งบประมาณจำแนกตามหมวดรายจ่าย		
		ค่าตอบแทน	ค่าใช้จ่าย	ค่าวัสดุ
1. กิจกรรมจักรสานงานท้องถิ่น	3,000	-	-	3,000
<b>รวมทั้งสิ้น</b>	-	-	-	3,000

## 1.5 สถานที่ดำเนินการ

1. โรงเรียนบ้านท่าช้าง

## 1.6 ผลที่คาดว่าจะได้รับ

1. นักเรียนมีความรู้และทักษะด้านงานจักรสานในท้องถิ่น
2. สถานศึกษามีงานจักรสาน สามารถไปจัดแสดงผลงานนำผลงานเผยแพร่และให้บริการด้านงานบริการแก่ชุมชน และหน่วยงานอื่น ๆ ได้อย่างเป็นรูปธรรม
3. ผู้ปกครองมีความภูมิใจในตัวนักเรียน
4. หน่วยงานภาครัฐและเอกชน ชุมชน และสถานศึกษามีความใกล้ชิดและให้การร่วมมือซึ่งกันและกันในการทำกิจกรรมต่าง ๆ ดียิ่งขึ้น

## บทที่ 2

### ความรู้และเอกสารที่เกี่ยวข้อง

โครงการนักธุรกิจน้อยมีคุณธรรม นำสู่เศรษฐกิจสร้างสรรค์มี เอกสารและงานวิจัยที่เกี่ยวข้อง ซึ่งได้นำเสนอตามหัวข้อดังต่อไปนี้

1. ชนิดของไม้
2. STEAM 4 INNOVATOR
3. Business Model Canvas
4. การสร้างผลิตภัณฑ์

เครื่องจักสาน เป็นงานศิลปหัตถกรรมอย่างหนึ่ง คิดค้นขึ้นโดยมนุษย์เพื่อใช้สร้างเครื่องมือเครื่องใช้ใน ชีวิตประจำวัน ผลิตภัณฑ์โดยการสอด ชัด และสานของวัสดุที่มีลักษณะเป็นเส้น เป็นริ้ว เพื่อให้ได้ลวดลายที่ สวยงาม และเพื่อให้เกิดความคงทนของเครื่องจักสาน ปัจจุบันเครื่องจักสานของไทยได้รับความสนใจจาก ชาวต่างชาติเป็นอันมาก เนื่องจากเป็นงานหัตถกรรมอันทรงคุณค่า ผลิตภัณฑ์จากความคิดสร้างสรรค์และฝีมืออัน ประณีตของคนไทย และมีการออกแบบที่ทันสมัย ประกอบกับเป็นผลิตภัณฑ์ที่ทำขึ้นจากวัสดุธรรมชาติซึ่งมี ความงดงามตามธรรมชาติอยู่แล้ว หมวกจักสานและกล่องเอนกประสงค์เป็นเครื่องมือจักสานชนิดหนึ่งที่ทำ จากไม้ไผ่ โดยการทำเป็นตอกแล้วเอามาจักสาน มีขนาดสูงขึ้นมาเล็กน้อย

#### 1. ชนิดของไม้ไผ่ที่ใช้ในการจักสาน

1. ไม้ไผ่บง ไม้บงบ้าน ล ำไผ่โตปานกลาง ปล้องยาวประมาณ 15 นิ้ว แต่ไม่เกิน 18 นิ้ว ผิวคายหม่นเห็นได้ ชัด สันข้อและเนื้อไม้ หนา กอไม้ค่อนข้างท่งไม่อัดกันแน่น เส้นผ่าศูนย์กลางของลำ ต้นโดยประมาณ 4-5 นิ้ว มักจะพบเห็นใน หมู่บ้านชนบททั่วไป ไม้บงป่า ลำไม้ค่อนข้างเล็กกว่าไม้บงบ้าน แต่ปล้องไม้จะยาวกว่าไม้บงบ้าน ผิวคาย หม่นเหมือนกันสันข้อจะตื้นไม่หนา มากเหมือนไม้บงบ้าน เนื้อไม้หนา ไม้บงบ้านและไม้บงป่า นิยมนำมาทำ เครื่องจักรสานได้หลากหลายชนิด เพราะเส้นตอกเหนียวและจักตอกได้ที่ละหลายปล้อง โดยทั่วไปจะนำมาจักตอก แนวตะแคงเพราะ จะได้เส้นตอกมาก สามารถใช้สานตะกร้า กระบุง กระดัง

2. ไม้ไผ่ซาง ไม้ซางบ้าน ล ำไผ่โตปานกลาง ปล้องยาวประมาณ 12 นิ้ว ถึง 16 นิ้ว ผิวไผ่ซางจะเขียว เป็นมัน สันข้อตื้นเล็ก กอไม้จะไม่ อัดกันแน่นนักเส้นผ่านศูนย์กลางประมาณ 4-5 นิ้ว เนื้อไม้ไผ่หนาเท่ากับไม้บง บ้าน พบเห็นได้ตามชนบททั่วไป ไม้ซางป่า ไม้ซางป่าพบเห็นได้มากในเขตภาคเหนือตอนบน ในเขตป่าเขามี มากกว่าไม้ชนิดอื่น ขึ้นเป็นผืนป่าบริเวณกว้าง ผิวไม้ซางป่าจะเขียวเป็นมัน สันข้อตื้นเล็ก แต่เนื้อไม้บางกว่าไม้ซาง บ้าน ไม้ไผ่ซางป่า และ ไม้ไผ่ซางบ้าน สามารถทำผลิตภัณฑ์จากไม้ไผ่ได้หลากหลายทั้งงานจักสาน เครื่องเรือนไม้ไผ่ ทำเป็นแพโดยนำมามัดรวมกัน เป็นแพลอยน้ำ งานจักสานไม้ไผ่ส่วนมากจะเป็นงานค่อนข้างหยาบ เช่น เชนงใส่ผัก หรือแข่งใส่ผลไม้ ส่วนมากจะ นิยมนำมาทำนั้งร้านในงานก่อสร้างอาคารสูงๆ

3. ไม้ไผ่ไร่ เป็นไม้ที่ขึ้นตามชายป่าเชิงเขา จะพบมากในเขตป่าเขาภาคเหนือตอนบนลำต้นไม่ค่อยโต เส้นผ่านศูนย์กลางไม่เกิน 2 นิ้ว ผิวไผ่คายไม่เป็นมัน ลำต้นไม่สูงมากนัก กอไผ่ทรงพุ่มแน่น ปล้องระหว่างข้อไผ่ค่อนข้างยาว จากโคน ต้นขึ้นมาประมาณ 2 ฟุต ลำต้นจะตัน หน่อไผ่ไร่ถือว่าเป็นหน่อไม้ เศรษฐกิจ เพราะเป็นหน่อไม้ที่มีคุณภาพและมีจำนวนมาก ไผ่ไร่ มักนิยมนำมาทำเครื่องจักสานที่ค่อนข้างไปทำงานละเอียด เพราะเส้นตอกนิ่ม และเหนียวมาก เช่น กระจิบใส่ข้าวเหนียว กระเป่าไผ่ไผ่สานสามารถนำไปทำเครื่องเรือนไม้ไผ่ได้ เช่น พวงโก๊ะ แก้ว ชั่นวางของ ฯลฯ ลักษณะพิเศษของไผ่ไร่ ลำต้นจากโคนต้นขึ้นมาประมาณ 2 ฟุต สามารถตัดโค้งงอได้โดยใช้ความร้อน

4. ไม้ไผ่เอี้ยะ เป็นไม้ที่ชอบขึ้นตามป่าชื้นเชิงเขาใกล้แหล่งน้ำเป็นที่ล่ำปล้องยาวมากบางต้นมีล่ำปล้องยาวถึง 4 ฟุต กอไผ่ห่าง ผิวไผ่จะออกคายเหลือง หรือเขียวหม่นๆ ผิวไผ่ไม่มัน เนื้อไผ่เอี้ยะบาง สันข้อตื้น ลำต้นตั้งตรงยาวประมาณ 6 - 8 เมตร สังเกตได้ว่าจะไม่มีแขนงไผ่ยื่นออกมา ไผ่เอี้ยะเป็นไม้ที่ให้เนื้อไม้ไผ่ไม่มาก ลำต้นกลางนิยมนำมาสาน เป็นฝากระท่อมในชนบทไม้ไผ่เอี้ยะเป็นตัวประกอบของงานจักสานได้เป็นบางส่วน เพราะเนื้อไม้ไผ่เมื่อแห้งจะกรอบ

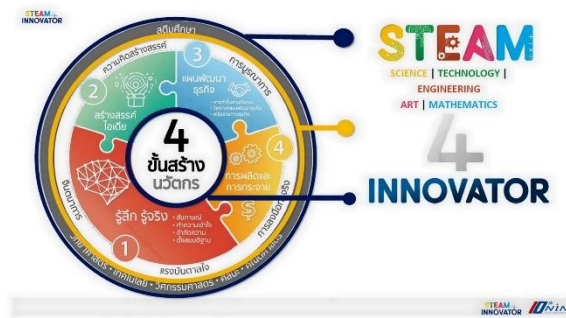
5. ไม้ไผ่ข้าวหลาม เป็นไม้ที่ชอบขึ้นตามป่าชื้นเชิงเขาใกล้แหล่งน้ำเหมือนไม้เอี้ยะ ผิวเป็นคายออกเขียวจัด ไม้ข้าวหลามบางปล้อง ยาวประมาณ 2 ฟุต แต่เนื้อไม้หนากว่าไม้ไผ่เอี้ยะ สันข้อหนา ลำต้นตั้งตรง ยาวประมาณ 6 - 7 เมตร ข้อสังเกต ไม้ไผ่ข้าวหลาม ผิวไม้จะชุ่มชื้นกว่าไม้ไผ่เอี้ยะ ไม้ไผ่ข้าวหลามนิยมนำมาทำเป็นกระบอกรับข้าวหลามในบางฤดูกาล เส้นตอกจะเหนียวและได้เส้นตอกที่กว้าง สามารถนำมาสานเป็น กระดัง ตะแกรง ตอกมัดข้าว ถักปิ่นเส้นเปีย นำมาเย็บเป็นหมวก

6. ไม้ไผ่สีสุก เป็นไม้ไผ่ที่กอไผ่ค่อนข้างใหญ่ ทรงแผ่ออกกว้าง มีแขนงหนามโดยรอบกอ จะพบใกล้แหล่งน้ำในชนบท ขึ้นไม่ไกลจากหมู่บ้านมากนัก มักจะเป็นไม้ที่ชาวบ้านนำไปปลูกแพร่ขยายพันธุ์เอง ลำต้นสูงใหญ่ ผิวไผ่เป็นมัน เส้นผ่านศูนย์กลางไม่เกิน 7 นิ้ว ปล้องแต่ละปล้องยาวประมาณ 1-2 ฟุต ลำต้นตั้งตรง แนงไผ่มาก เนื้อไม้ไผ่สีสุกมี ความหนากว่าไม้ไผ่ที่กล่าวมาข้างต้นไผ่สีสุก เป็นไม้ไผ่ที่มีคุณค่าในการจักสานได้ทุกชนิดตั้งแต่ กระบุง ตะกร้า กระดัง ตะแกรง เข่ง ไซตักปลา สุ่มปลา ฯลฯ และยังสามารถนำมาทำโครงสร้างเรือนไม้ไผ่ เป็นไม้ไผ่ที่สามารถ สร้างสรรค์งานได้ทั้งงานหยาบ และงานละเอียด เพราะเนื้อไม้ไผ่ ค่อนข้างเหนียวทนทาน

7. ไม้ไผ่รวก เป็นไม้ที่พบเห็นได้ทั่วไป ทั้งไผ่รวกบ้านและไผ่รวกป่า ไผ่รวกบ้านนิยมปลูกขยายพันธุ์ในเชิงธุรกิจได้ เพราะลำ ไผ่รวกบ้านใหญ่กว่าไผ่รวกป่า ไผ่รวก กอไม้ใหญ่นัก ลำต้นตรง แขนงไผ่มีไม่มาก ลำต้นยาวถึง 12 เมตร เส้นผ่านศูนย์กลางของลำต้นไม่เกิน 3-4 นิ้ว ไผ่รวกเป็นไผ่เอนกประสงค์สามารถใช้ในการจักสานได้หลากหลาย ประเภท ตัวอย่างเช่น 1.เข่งใส่ผลไม้ วัสดุที่ใช้ไม้ไผ่

## 2. STEAM 4 INNOVATOR

ขั้นตอนของ STEAM 4 INNOVATOR กระบวนการ 4 ขั้นตอนในการสร้างสรรค์นวัตกรรมแบบ STEAM4INNOVATOR ที่ปีทมาวดีพูดถึง สามารถนำไปปรับใช้ได้ มีดังนี้



รูปที่ 1 แสดง STEAM 4 INNOVATOR

### ขั้นตอนที่ 1 รู้ลึก รู้จริง

เราต้องรู้สึกและต้องรู้ว่าลูกค้าเป็นใครปัญหาที่แท้จริงคืออะไรเพราะบางครั้งสิ่งที่เรารู้อาจจะเป็นมุมมองที่เราเห็นคนเดียว ไม่ใช่ทั้งหมด ดังนั้นการหา Insight ที่แท้จริงของลูกค้าจึงเป็นเรื่องสำคัญที่จะทำให้เราเห็นปัญหา ที่จะหยิบมาแก้ไขได้ชัดเจนการหา insight นั้นทำได้ 3 วิธี คือ Immersion ลองด้วยตนเอง, Observation การสังเกต และ Interview การสัมภาษณ์ซึ่งวิธีสุดท้ายเป็นวิธีที่มีประสิทธิภาพในการเก็บข้อมูลจากลูกค้าเป้าหมายถ้าเราสามารถตั้งคำถามได้ดี เนื่องจากเราจะรู้ Pain point หรือปัญหาจริงจากการสัมภาษณ์ที่มาพร้อมการแสดงอารมณ์ความรู้สึก ตลอดจนอาจได้ Surprising Insight หรือประเด็นที่เราคาดไม่ถึง โดยเทคนิคในการถามที่ดีต้องไม่ใช่คำถามปลายปิดต้องเปิดโอกาสให้ผู้ให้สัมภาษณ์ได้ใช้เวลาคิด เราต้องเป็นผู้ฟังมากกว่าผู้พูด ที่สำคัญคือ ต้องพยายามเจาะลึกถึงปัญหาให้ได้มากที่สุด เพื่อนำมาแก้ไขได้อย่างตรงจุด

### ขั้นตอนที่ 2 คิดสร้างสรรค์ไอเดีย

เป็นการคิดค้นวิธีการแก้ปัญหาที่หลากหลาย โดยตั้งต้นจากการใช้โครงสร้างคำถาม How might we? เราสามารถทำอะไรได้บ้างเพื่อ....? เมื่อได้คำตอบแล้ว สิ่งที่ต้องทำต่อไปคือ แก้ปัญหา ทั้งนี้การ Brain storm หรือระดมความคิดจากทีมงานในการแก้ปัญหามี 2 แบบ คือ Critical thinking (Yes, but...) การคิดเชิงวิพากษ์ คิดแบบมีวิจารณญาณ และ Creative thinking (Yes, and...) การคิดเชิงสร้างสรรค์ ซึ่งแบบที่ 2 จะถูกใช้ให้มากเพื่อเป็นการสนับสนุนและต่อยอดความคิดเห็นของกันและกันขึ้นไป

### ขั้นตอนที่ 3 แผนพัฒนาธุรกิจ

ประกอบด้วย 3 เรื่องสำคัญ คือ การหาเครือข่ายความร่วมมือ การทำผลงานต้นแบบและการวางแผนธุรกิจอย่างครอบคลุมและรอบคอบ (Business model) ที่ต้องระบุได้ว่า กลุ่มลูกค้าคือใคร, คุณค่าที่มีต่อลูกค้า, ช่องทางการส่งคุณค่านี้ไปยังลูกค้า, การสร้างความสัมพันธ์กับลูกค้า, วิธีการหาเงิน, ทรัพยากรที่ใช้, ขั้นตอนต่างๆ ในการสร้างคุณค่า, การหาความร่วมมือในการทำธุรกิจครั้งนี้ และต้นทุนมีอะไรบ้างทั้งนี้ ผลงานต้นแบบ (Prototype) ที่ต้องทำขึ้นก่อนในขั้นตอนนี้ก็เพื่อทดสอบไอเดียและสมมติฐานที่เรามีกับลูกค้า

ซึ่งผลงานต้นแบบนี้ต้องจับต้องได้และสร้างประสบการณ์การใช้งานเสมือนได้เพื่อรองรับข้อคิดเห็นในการปรับปรุงงานให้ดึงดูดความสนใจลูกค้าได้มาก ดังนั้น หัวใจสำคัญของผลิตภัณฑ์ต้นแบบก็คือ “การดึงดูดขาย”

#### ขั้นตอนที่ 4 การผลิตและการกระจายสินค้า

เป็นการสร้างมูลค่าผลงานนวัตกรรมออกสู่ตลาดจริง โดยนำผลงานที่พัฒนาจากขั้นตอนที่ 3 มาผลิตจำหน่าย รวมถึงการนำเสนอเพื่อขายโอเดียมให้กับนักลงทุน ทั้งนี้ทริคในการหยิบประเด็นมานำเสนอสามารถใช้ Star model ได้ คือ

Situation – สถานการณ์ที่เกี่ยวข้องกับ Pain point หรือปัญหาของกลุ่มเป้าหมาย

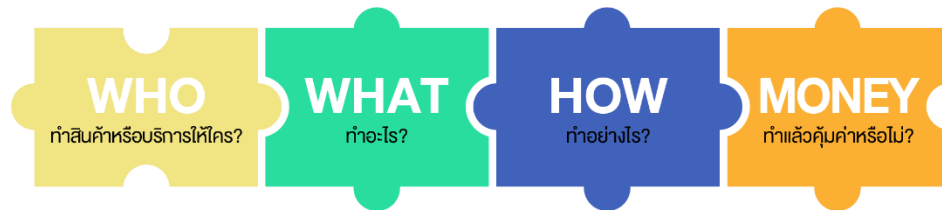
Task – ทางเลือกที่จะสร้างหรือพัฒนาคือสิ่งใดบ้างเพื่อแก้ปัญหา Pain point ข้างต้น

Action – สิ่งที่เราลงมือทำหรือสร้างขึ้นคืออะไร ความพิเศษของนวัตกรรมของเราคืออะไร

Result – ผลลัพธ์ของการใช้งาน หรือประโยชน์ของนวัตกรรมที่คาดว่าจะกลุ่มเป้าหมายจะได้รับ

### 3. Business Model Canvas

BMC คือแผนภาพหนึ่งแผ่นที่ฉายให้เห็นภาพรวมของธุรกิจ BMC นี้มีไว้เพื่อช่วยให้เจ้าของธุรกิจสามารถตอบคำถามสำคัญของธุรกิจ 4 เรื่องคือ



รูปที่ 2 แสดงคำถามสำคัญของธุรกิจ 4 เรื่อง

ซึ่งการตอบคำถาม 4 เรื่องหลักนี้ จะถูกแยกเป็น 9 องค์ประกอบสำคัญอยู่ในผืนผ้าใบ 1 ผืน โดยมีรายละเอียดดังนี้

1) ลูกค้าคือใคร หรือ Customer Segments (CS): ธุรกิจต้องระบุให้ได้ว่าใครคือกลุ่มเป้าหมาย ควรระบุให้ชัดเจน ยิ่งลึกยิ่งดีเพราะจะได้นำเสนอคุณค่าของสินค้าได้ตรงกับความต้องการของกลุ่มเป้าหมายที่สุด

2) คุณค่าของสินค้าหรือบริการคืออะไร หรือ Value Proposition (VP): ธุรกิจต้องมั่นใจ และหาให้ได้ว่าคุณค่าของสินค้าบริการ ที่ส่งมอบให้ลูกค้า จะตอบโจทย์ความต้องการหรือแก้ปัญหาให้กับกลุ่มลูกค้าเป้าหมายได้

3) ขายผ่านช่องทางไหน หรือ Channels (CH): ธุรกิจต้องวิเคราะห์ให้ออกกว่าช่องทางการสื่อสาร และช่องทางการส่งมอบสินค้า ช่องทางแบบไหนที่เหมาะสมกับกลุ่มเป้าหมาย และมีประสิทธิภาพมากที่สุด

4) สร้างสายสัมพันธ์กับลูกค้าได้อย่างไร หรือ Customer Relationships (CR): ธุรกิจมีวิธีการสร้างและรักษาความสัมพันธ์กับลูกค้าอย่างไร เพื่อให้เกิดการใช้สินค้าบริการต่อเนื่อง รวมถึงบอกต่อ

5) มีโครงสร้างรายได้อย่างไร หรือ Revenue Streams (RS): โมเดลรายได้ของธุรกิจสตาร์ทอัพ มีหลากหลายรูปแบบ ธุรกิจจึงต้องมองให้ออกกว่า เราจะสร้างรายได้ด้วยวิธีการใด เช่น จากส่วนแบ่งจากค่าสินค้าบริการ จากค่าสมาชิก หรือจากค่าโฆษณา เป็นต้น

6) ทรัพยากรของบริษัทคืออะไร หรือ Key Resources (KR): คือเงินลงทุน เทคโนโลยีต่างๆ ซึ่งรวมไปถึงทรัพยากรบุคคล ซึ่งธุรกิจจำเป็นต้องรู้ว่าบริษัทมี KR ที่เหมาะสมหรือเพียงพอต่อการทำธุรกิจหรือ

7) กิจกรรมที่ขับเคลื่อนธุรกิจคืออะไร หรือ Key Activities (KA): คือการมองว่างานหลักของธุรกิจคืออะไร เทียบกับคู่แข่งเป็นอย่างไร จะสามารถสร้างกิจกรรม หรือ Solutions ใหม่ๆ ให้ลูกค้าได้อย่างไรบ้าง

8) คู่ค้าคือใคร หรือ Key Partners (KP): หุ้นส่วนทางธุรกิจเป็นใครได้บ้าง ที่จะมาช่วยส่งเสริมหรือเติมเต็มให้ธุรกิจมีความแข็งแกร่งมากขึ้น

9) ค่าใช้จ่ายหลักของธุรกิจคืออะไร หรือ Cost Structure (CS): คือค่าใช้จ่ายทั้งรายจ่ายคงที่ และไม่คงที่ เช่น ค่าน้ำ ค่าไฟ ค่าวัตถุดิบ ค่าแรงงาน รวมถึงค่าใช้จ่ายทางการตลาด

ที่เมื่อนำรายจ่ายเหล่านี้ไปลบกับรายได้แล้ว ผลลัพธ์ที่ได้คือผลตอบแทนที่กิจการจะได้รับกลับมา การร่าง BMC ทั้ง 9 ช่องนี้จะช่วยให้เราคิดรอบด้าน และทำให้เห็นภาพรวมของธุรกิจสามารถสื่อสารกับทีมงาน ให้เข้าใจได้ง่าย และไปในทิศทางเดียวกัน ว่ากำลังส่งมอบคุณค่าอะไรให้กับลูกค้ากลุ่มไหน ผ่านช่องทางอะไร ด้วยกิจกรรมอะไร และทรัพยากรอะไร ด้วยรายได้ต้นทุนอย่างไร ก็จะทำให้เราเห็นจุดที่สามารถพัฒนาปรับปรุงได้ รวมถึงรู้ว่าธุรกิจควรจะต้อง Focus ไปในทิศทางไหน ซึ่ง BMC สามารถปรับเปลี่ยนได้ตามความเหมาะสมของรูปแบบธุรกิจที่เปลี่ยนแปลงไป

#### 4. ผลិតภัณฑ์

##### 1. ผลิตภัณฑ์ใหม่ (New product)

ผลิตภัณฑ์ใหม่ (New product) หมายถึง ผลิตภัณฑ์ที่มีการพัฒนาขึ้นมาใหม่ หรือมีการปรับปรุงผลิตภัณฑ์เดิมของธุรกิจให้มีคุณสมบัติที่ดีขึ้นกว่าเดิม "ผลิตภัณฑ์ใหม่ (New Product)" สามารถแบ่งลักษณะออกมาได้ 3 แบบ ได้แก่

1) ผลิตภัณฑ์นวัตกรรม (Innovated product) หมายถึง ผลิตภัณฑ์ใหม่ที่มีการวิจัยพัฒนาคิด สร้างสรรค์ออกมาเป็นครั้งแรก และยังไม่มียกก่อนในตลาด เช่น iPhone รุ่น 1 หรือ iPad รุ่น 1 ที่พัฒนาขึ้นมาใหม่ ซึ่งผลิตภัณฑ์ในประเภทนี้ เราเรียกว่า "นวัตกรรม"

2) ผลิตภัณฑ์ปรับปรุงใหม่ (Modified product) หมายถึง ผลิตภัณฑ์เดิมที่มีการปรับปรุงคุณสมบัติในลักษณะใดลักษณะหนึ่ง ทำให้กลายเป็นผลิตภัณฑ์ใหม่ออกสู่ตลาดอีกครั้ง เช่น ไอโฟนรุ่น 2-6 ถือเป็นผลิตภัณฑ์ใหม่ที่มี การปรับปรุง ผลิตภัณฑ์เดิมของธุรกิจให้มีสมบัติที่ดีขึ้นกว่าเดิม เป็นต้น

3) ผลิตภัณฑ์เลียนแบบ (Me-too product) หมายถึง ผลิตภัณฑ์ใหม่ของธุรกิจซึ่งเลียนแบบผลิตภัณฑ์ของคู่แข่งซึ่งมีอยู่แล้วในตลาด เนื่องจากเห็นว่ามีเทคโนโลยีหรือมีความต้องการของตลาด เป็นอย่างสูง ตัวอย่างเช่น หลังจากที่ มี smart phone ของค่ายแอปเปิ้ลออกมา เราก็ได้เห็น smart phone



อีกหลายค่ายที่ออกมาคล้ายๆกัน ซึ่งในแง่ของผู้ผลิต การมีคู่แข่ง ทำให้ต้องพัฒนาอยู่ตลอดเวลา หากหยุดนิ่งเมื่อไรคู่แข่งก็แซงหน้าไปแล้ว ในแง่ของผู้บริโภคก็เป็นการดีที่มีการพัฒนาและทางเลือกมากมายคะ "ผลิตภัณฑ์ใหม่ (New Product)" ยังสามารถแบ่งตามลักษณะความใหม่ในตลาดและในแง่ของบริษัท ได้ดังนี้

1) ผลิตภัณฑ์ใหม่ของโลก ( New to the world) หมายถึง ผลิตภัณฑ์ใหม่ที่สร้างขึ้นใหม่เป็นครั้งแรก มีคุณสมบัติหรือลักษณะพิเศษ ไม่เหมือนผลิตภัณฑ์ใดๆที่มีมาก่อน เพื่อสำหรับเข้าสู่ตลาดใหม่โดยเฉพาะ เช่น Smart phone รถไฟฟ้าของเทสลา

2) ผลิตภัณฑ์ใหม่ในแง่ของสายผลิตภัณฑ์ใหม่ ( New product lines) หมายถึง สายผลิตภัณฑ์ใหม่ที่เพิ่มขึ้นใหม่ของบริษัท และเป็นการเข้าสู่ตลาดเดิมที่มีอยู่เป็นครั้งแรก เช่น “Starbucks” ซึ่งเป็นแบรนด์ใหญ่ระดับโลกมี Core Business อย่างธุรกิจกาแฟที่มีฐานแข็งแกร่งแล้ว ตอนนี้นำมาขยาย “ตลาดเครื่องดื่มชา” “Starbucks Teavana” ออกมา ซึ่งเป็นสายผลิตภัณฑ์ใหม่นอกเหนือไปจากกาแฟที่เป็นจุดแข็งของสตาร์บัคอยู่แล้ว ซึ่งผู้เขียนไปดื่มมาแล้ว รสชาติดีทีเดียว

3) การเพิ่มผลิตภัณฑ์ใหม่เข้าไปในสายผลิตภัณฑ์เดิมที่มีอยู่ (Additions to existing product lines) หมายถึง การพัฒนาผลิตภัณฑ์ใหม่ เพิ่มเติมเข้าไปในสายผลิตภัณฑ์เดิมของบริษัท ซึ่งมีความใหม่พอสมควรสำหรับกิจการและตลาด เช่น โยเกิร์ตดัซซิมิลล์ มีหลายแบบให้เลือก เช่น แบบดั้งเดิม รสสตอเบอร์รี่ รสวานิลลา ผลิตภัณฑ์เดิมยังเป็นโยเกิร์ตอยู่ แต่เพิ่มแบบและรสชาติใหม่ๆ เป็นต้น

4) ผลิตภัณฑ์ใหม่ที่เกิดจากการลดต้นทุนการผลิต (Cost reductions) หมายถึง ผลิตภัณฑ์ใหม่ที่ปรับปรุงขึ้นเพื่อลดต้นทุนการผลิต

5) ผลิตภัณฑ์ใหม่ที่เกิดจากการกำหนดตำแหน่งผลิตภัณฑ์ขึ้นมาใหม่ ( Re positioning) หมายถึง ผลิตภัณฑ์ใหม่ที่เกิดจากการนำผลิตภัณฑ์เดิมที่มีอยู่เข้าสู่ตลาดเป้าหมายใหม่

6) ผลิตภัณฑ์ที่เกิดจากการปรับปรุงผลิตภัณฑ์เดิมที่มีอยู่ (Improvements in revision of existing product) หมายถึง ผลิตภัณฑ์ใหม่ที่เกิดจากการปรับปรุงผลิตภัณฑ์เดิมในเรื่องของลักษณะและคุณค่าของผลิตภัณฑ์ จะคล้ายๆกับผลิตภัณฑ์ ปรับปรุงใหม่ (Modified product) ที่กล่าวมาแล้ว ในเบื้องต้น ตัวอย่างเดียวกันคือ ไอโฟนรุ่น 2-6 ถือเป็นผลิตภัณฑ์ใหม่ที่มี การปรับปรุง ผลิตภัณฑ์เดิมของธุรกิจให้มีสมบัติ ลักษณะ และคุณค่าที่ดีขึ้นกว่าเดิม เป็นต้น

## 2. ขั้นตอนการพัฒนาผลิตภัณฑ์ใหม่

ขั้นตอนการพัฒนาผลิตภัณฑ์ใหม่ มีทั้งหมด 8 ขั้นตอน คือ

1. การสร้างผลิตภัณฑ์ใหม่
2. การคัดเลือกความคิด
3. การทดสอบความคิด
4. การวางกลยุทธ์ทางการตลาด
5. การวิเคราะห์ธุรกิจ
6. การพัฒนาผลิตภัณฑ์

## 7. การทดสอบตลาด

## 8. การนำผลิตภัณฑ์ออกสู่ตลาด

### 1. การสร้างความคิดใหม่

วัตถุประสงค์ของการสร้างความคิดใหม่ก็เพื่อสร้างความคิดจำนวนมากเทคนิคการค้นความคิดใหม่ อาจทำได้ โดยการระดมสมอง การสังเคราะห์ความคิดใหม่ การวิเคราะห์ปัญหาหรือความต้องการ การเขียนรายการปัจจัยที่เกี่ยวข้องทั้งหมดให้มากที่สุด เป็นต้น

### 2. การคัดเลือกความคิด

เมื่อได้ความคิดใหม่จำนวนหนึ่งแล้ว ต้องมีการคัดเลือกความคิดเพื่อลดจำนวนความคิดที่มีอยู่ ให้เหลือน้อยลงและน่าสนใจมากขึ้น วัตถุประสงค์ ของการคัดเลือกความคิด ก็คือ การลดจำนวนความคิดลง ให้เร็วที่สุดเนื่องจากการพัฒนาผลิตภัณฑ์ใหม่ต้องใช้เงินและวัตถุดิบมากมาย ถ้าลดจำนวนความคิดลง ก็ช่วยลดทุนได้ส่วนหนึ่งอย่างไรก็ตามการคัดเลือกความคิดต้องระวังการเกิด การละทิ้งความคิดดีๆไป หรือการนำความคิดที่ไม่ดีมาผลิตสินค้าออกสู่ตลาด

### 3. การพัฒนาและทดสอบแนวคิด

ความคิดในเรื่องผลิตภัณฑ์ใหม่อย่างหนึ่งสามารถเปลี่ยนเป็นแนวคิดของผลิตภัณฑ์ได้หลายอย่างขึ้นอยู่กับว่า ใครจะใช้ผลิตภัณฑ์ใหม่นี้ และจะได้ประโยชน์อย่างไรใช้โอกาสไหนและจากแนวความคิดของผลิตภัณฑ์ ก็จะได้แนวคิดตราสินค้า เมื่อได้แนวคิดแล้วก็จะต้องทำการทดสอบแนวคิดนั้นว่าเหมาะสมที่จะนำมาใช้ กับกลุ่มลูกค้าเป้าหมายหรือไม่การออกแบบผลิตภัณฑ์ตามที่ลูกค้าต้องการในทัศนคติของบริษัทเอง เป็นเรื่องที่ยากเมื่อเทียบกับการออกแบบตามที่ลูกค้าจริงๆ ความต้องการลูกค้าแต่ละคนมีความชอบ แตกต่างกัน ผลิตภัณฑ์ที่ พยายามตอบสนองความต้องการของลูกค้า ทุกคน โดยทั่วไปแล้วก็จะไม่สามารถทำให้ลูกค้ารู้สึกประทับใจได้ การทำความเข้าใจความต้องการ ของลูกค้าโดย พยายามออกแบบผลิตภัณฑ์ให้ เหมาะกับลูกค้าเป้าหมาย ก็จะทำให้ SMEs ประสบความสำเร็จแล้ว

### 4. การวางกลยุทธ์ทางการตลาด

เมื่อแนวคิดได้ผ่านการทดสอบและบริษัทมั่นใจว่าตรงกับความต้องการของลูกค้าเป้าหมายแล้วก็จะ ต้องมีการวางกลยุทธ์การตลาดที่เหมาะสมโดยประกอบด้วย 3 ส่วนคือ

- ส่วนแรก ต้องกล่าวถึงขนาด โครงสร้าง และพฤติกรรมของตลาดเป้าหมาย การวางตำแหน่ง ผลิตภัณฑ์ ยอดขายส่วนแบ่งตลาด เป้าหมายการทำการ

- ส่วนที่สอง ของกลยุทธ์การตลาด ต้องกล่าวถึง ราคา กลยุทธ์การจัดจำหน่าย งบประมาณ ด้านการตลาด

- ส่วนที่สาม ต้องกล่าวถึง ยอดขายในระยะยาว กำไร และกลยุทธ์ทางการตลาดในระยะยาว

### 5. การวิเคราะห์ธุรกิจ

หลังจากวางกลยุทธ์แล้ว ก็จะต้องนำมาประมาณยอดขาย ต้นทุนและกำไร และดูว่าสมควรที่จะพัฒนาผลิตภัณฑ์ต่อไปหรือไม่ โดยอาจจะใช้ Break – even Analysis ที่ จะดูว่าบริษัทต้องการขายสินค้ากี่หน่วยจึงจะคุ้มกับต้นทุนที่หน่วยจึงจะคุ้มกับต้นทุนที่ลงทุนไป หรืออาจใช้ การวิเคราะห์ ความเสี่ยงในการประเมินก็ได้ โดยดูว่ากำไรจะเป็นอย่างไร ในกรณีที่แย่ที่สุด ปานกลาง หรือดีที่สุด

### 6. การพัฒนาผลิตภัณฑ์

ขั้นตอนนี้เป็นขั้นตอนที่ต้องใช้เงินลงทุนสูง เป็นการแปรรูปแนวคิดของผลิตภัณฑ์มาเป็นสินค้าที่พร้อมจะนำไปทดสอบตลาด โดยจะเริ่มผลิต ผลิตภัณฑ์ต้นแบบขึ้น ซึ่งขั้นตอนนี้อาจใช้เวลาเพียง สัปดาห์ ปี หรือหลายๆ ปีก็ได้

### 7. การทดสอบตลาด

วัตถุประสงค์ของการทดสอบตลาด ก็เพื่อดูว่าลูกค้าจะตอบสนองต่อสินค้าอย่างไร และขนาดของตลาดเป็นเท่าใด

### 8. การนำผลิตภัณฑ์ออกสู่ตลาด

ถ้าการทดสอบออกมาดี ขั้นตอนสุดท้ายก็คือ การนำผลิตภัณฑ์ออกสู่ตลาดก็เป็นช่วงที่ต้องการเงินลงทุน สูงสุด โดยจะต้องตอบคำถามเหล่านี้

- อะไร? คือ ช่วงเวลาที่จะนำสินค้าออกจำหน่าย
- ที่ไหน? คือ ตลาดที่ใดที่นำสินค้าออกมาจำหน่าย
- ใคร? จะนำสินค้าไปจำหน่ายให้แก่ใครบ้าง
- อย่างไร? จะนำสินค้าไปจำหน่ายอย่างไร

เมื่อการใช้ชีวิตของคนในสังคมเมืองเปลี่ยนไป ส่วนใหญ่อยู่เป็นครอบครัวเล็ก ในบ้าน หรืออพาร์ทเมนท์เล็กๆที่มีเนื้อที่จำกัด และใช้ชีวิตอย่างเร่งรีบ ไม่ค่อยมีเวลาทำอาหารทานเอง ส่วนใหญ่มักซื้อกับข้าวสำเร็จรูปเพื่อความสะดวกและหุงข้าวทานเอง เพื่อให้ได้ข้าวสุกใหม่ร้อน และนำมารับประทานการออกแบบผลิตภัณฑ์ก็ต้องปรับปรุงให้ตรงตามความต้องการของผู้บริโภค อย่างหม้อหุงข้าวที่มีการพัฒนาออกแบบให้ตรงกับความต้องการของผู้ใช้

### บทที่ 3

#### วิธีดำเนินการประเมินผลกิจกรรม

โครงการนักรุกกิจน้อมมีคุณธรรม นำสู่เศรษฐกิจสร้างสรรค์ ในครั้งนี้ เป็นการประเมินความพึงพอใจในการดำเนินกิจกรรมที่ใช้ในการจัดการเรียนรู้ ที่โรงเรียนบ้านท่าช้าง สำนักงานเขตพื้นที่การศึกษาประถมศึกษา นครราชสีมา เขต 4 ซึ่งผู้รับผิดชอบกิจกรรม ได้ดำเนินการตามขั้นตอนต่อไปนี้

1. ประชากร
2. เครื่องมือที่ใช้ในการประเมิน
3. การสร้างเครื่องมือที่ใช้ในการประเมิน
4. การเก็บรวบรวมข้อมูล
5. การวิเคราะห์ข้อมูล

#### ประชากร

ประชากรที่ใช้ในการประเมินผลกิจกรรมโครงการนักรุกกิจน้อมมีคุณธรรม นำสู่เศรษฐกิจสร้างสรรค์ ในครั้งนี้ ได้แก่

1. นักเรียนชั้น ประถมศึกษาปีที่ 4 - มัธยมศึกษาปีที่ 3 จากโรงเรียนบ้านท่าช้าง ข้าราชการครูและบุคลากรทางการศึกษา โรงเรียนบ้านท่าช้าง จำนวน 46 คน รวมจำนวนประชากร จำนวนทั้งหมด 728 คน ผู้ประเมินใช้ประชากรกลุ่มตัวอย่าง ในการประเมิน จำนวนทั้งหมด 254 คน (ที่มา : Robert V. Krejcie and Eayle W. Morgan. 1970 อ้างอิง ใน อังอิง โฉมงาม, 2543)

#### ตารางที่ 1 จำนวนประชากร

ที่	สถานภาพ	ประชากร	หมายเหตุ
1	นักเรียนกลุ่มตัวอย่าง	254	
	<b>รวม</b>	<b>254</b>	

### เครื่องมือที่ใช้ในการประเมินผล

เครื่องมือที่ใช้ในการรวบรวมข้อมูล ได้แก่ แบบสอบถามที่สร้างขึ้นตามกรอบแนวคิดของการประเมินผล ที่แสดงให้เห็นถึงความพึงพอใจในการดำเนินกิจกรรมโครงการนักรุกจิมน้อยมีคุณธรรม นำสู่เศรษฐกิจสร้างสรรค์ เพื่อใช้ในการสอบถามถึงความพึงพอใจในการดำเนินกิจกรรมโครงการนักรุกจิมน้อยมีคุณธรรม นำสู่เศรษฐกิจสร้างสรรค์แบบสอบถามแบ่งออกเป็น 3 ตอน โดยมีรายละเอียด ดังนี้

**ตอนที่ 1** เป็นแบบสอบถามเกี่ยวกับข้อมูลทั่วไปของผู้ตอบแบบสอบถาม มีลักษณะเป็นแบบเลือกตอบ (Check list) ได้แก่ เพศ อายุ

**ตอนที่ 2** เป็นแบบสอบถามเกี่ยวกับความพึงพอใจในการดำเนินกิจกรรมโครงการนักรุกจิมน้อยมีคุณธรรม นำสู่เศรษฐกิจสร้างสรรค์ แบ่งเป็น 5 ระดับ โดยกำหนดค่าน้ำหนักการตอบแบบสอบถาม ดังนี้

- 5 หมายถึง มีความพึงพอใจอยู่ในระดับมากที่สุด
- 4 หมายถึง มีความพึงพอใจอยู่ในระดับมาก
- 3 หมายถึง มีความพึงพอใจอยู่ในระดับปานกลาง
- 2 หมายถึง มีความพึงพอใจอยู่ในระดับน้อย
- 1 หมายถึง มีความพึงพอใจอยู่ในระดับน้อยที่สุด

**ตอนที่ 3** เป็นแบบสอบถามลักษณะปลายเปิด (open ended) เพื่อให้ผู้ตอบแบบสอบถามเขียนข้อเสนอแนะเกี่ยวกับการดำเนินกิจกรรมโครงการนักรุกจิมน้อยมีคุณธรรม นำสู่เศรษฐกิจสร้างสรรค์

### การสร้างเครื่องมือที่ใช้ในการประเมินผล

เครื่องมือที่ใช้ในการประเมินผลได้แก่ แบบสอบถาม ซึ่งผู้รับผิดชอบกิจกรรมโครงการนักรุกจิมน้อยมีคุณธรรม นำสู่เศรษฐกิจสร้างสรรค์ ได้ดำเนินการสร้างเครื่องมือที่ใช้ในการประเมินผลตามขั้นตอน ดังนี้

#### การสร้างแบบสอบถาม

1. ศึกษาเอกสาร หลักการ แนวคิด ทฤษฎี จากตำราและวรรณกรรม ที่เกี่ยวข้องกับการประเมินกิจกรรม เพื่อเป็นแนวทางในการสร้างแบบสอบถามเพื่อกำหนดขอบเขตในการสร้างเครื่องมือ
2. นำข้อมูลจากการศึกษามาสร้างแบบสอบถามเกี่ยวกับการประเมินความพึงพอใจการดำเนินกิจกรรมโครงการนักรุกจิมน้อยมีคุณธรรม นำสู่เศรษฐกิจสร้างสรรค์
3. นำแบบสอบถามที่สร้างขึ้นมาเสนอผู้อำนวยการโรงเรียน เพื่อตรวจสอบความถูกต้องและปรับปรุงแก้ไข
4. นำแบบสอบถามไปใช้ในการเก็บรวบรวมข้อมูลจากประชากรที่ใช้ในการประเมิน

## การเก็บรวบรวมข้อมูล

ในการดำเนินการเก็บรวบรวมข้อมูล ได้ดำเนินการตามขั้นตอนดังต่อไปนี้

### ข้อมูลจากแบบสอบถาม

1. กรอกแบบสอบถามเพื่อเก็บข้อมูลโดยใช้วิธีการกรอกแบบสอบถามด้วยตนเองโดยได้แบบสอบถาม คิดเป็นร้อยละ 100
2. นำแบบสอบถามมาตรวจสอบและวิเคราะห์ค่าสถิติตามค่าที่กำหนดไว้

## การวิเคราะห์ข้อมูล

ผู้วิจัยได้นำแบบสอบถามมาวิเคราะห์ข้อมูลทางสถิติ ดังนี้

### 1. ข้อมูลจากแบบสอบถาม

**ตอนที่ 1** เป็นข้อมูลทั่วไปของผู้ตอบแบบสอบถาม วิเคราะห์ข้อมูลโดยหาค่าร้อยละ (percentile)

**ตอนที่ 2** เป็นแบบสอบถามเกี่ยวกับความพึงพอใจในการดำเนินกิจกรรมโครงการนักรุกกิจน้อย มีคุณธรรม นำสู่เศรษฐกิจสร้างสรรค์ ลักษณะของแบบสอบถามเป็นแบบมาตราส่วนประมาณค่า 5 ระดับ วิเคราะห์ข้อมูลโดยการวิเคราะห์ข้อมูลโดยค่าร้อยละ (percentile) ค่าเฉลี่ย (mean) และค่าเบี่ยงเบนมาตรฐาน (standard deviation) และนำค่าเฉลี่ยที่ได้จากการวิเคราะห์ไปทำการเปรียบเทียบเกณฑ์เพื่อใช้แปลความหมายรายด้านและรายข้อ โดยใช้เกณฑ์การแปลความหมายค่าเฉลี่ยดังต่อไปนี้ (บุญชม ศรีสะอาด, 2560, หน้า 121) ดังต่อไปนี้

- |                       |         |                              |
|-----------------------|---------|------------------------------|
| ค่าเฉลี่ย 4.51 – 5.00 | หมายถึง | มีความพึงพอใจระดับมากที่สุด  |
| ค่าเฉลี่ย 3.51 – 4.50 | หมายถึง | มีความพึงพอใจระดับมาก        |
| ค่าเฉลี่ย 2.51 – 3.50 | หมายถึง | มีความพึงพอใจระดับปานกลาง    |
| ค่าเฉลี่ย 1.51 – 2.50 | หมายถึง | มีความพึงพอใจระดับน้อย       |
| ค่าเฉลี่ย 1.00 – 1.50 | หมายถึง | มีความพึงพอใจระดับน้อยที่สุด |

**ตอนที่ 3** เป็นแบบสอบถามปลายเปิด (open ended) เพื่อให้ผู้ตอบแบบสอบถามเขียนข้อเสนอแนะเกี่ยวกับการจัดกิจกรรมโครงการนักรุกกิจน้อยมีคุณธรรม นำสู่เศรษฐกิจสร้างสรรค์ โดยวิเคราะห์ค่าร้อยละ

## บทที่ 4

### ผลการดำเนินการและวิเคราะห์ข้อมูล

จากการประเมินผลในการดำเนินงานกิจกรรมโครงการนักรูจิงานน้อยมีคุณธรรม นำสู่เศรษฐกิจสร้างสรรค์ ผลการวิเคราะห์ข้อมูลสรุปได้ดังนี้

ผลการวิเคราะห์ข้อมูลจากแบบสอบถาม สรุปเป็น 3 ตอน ดังนี้

**ตอนที่ 1** ข้อมูลทั่วไปของผู้ตอบแบบสอบถาม มีลักษณะเป็นแบบเลือกตอบ (Check list) ได้แก่ เพศ อายุ วิเคราะห์ข้อมูลโดยค่าร้อยละ (percentile)

**ตอนที่ 2** ความพึงพอใจในการดำเนินกิจกรรมโครงการนักรูจิงานน้อยมีคุณธรรม นำสู่เศรษฐกิจสร้างสรรค์ วิเคราะห์ข้อมูลด้วยค่าร้อยละ (percentile) ค่าเฉลี่ย (mean) และค่าเบี่ยงเบนมาตรฐาน (standard deviation)

**ตอนที่ 3** ข้อเสนอแนะเกี่ยวกับการดำเนินกิจกรรมโครงการ นักรูจิงานน้อยมีคุณธรรม นำสู่เศรษฐกิจสร้างสรรค์

**ตอนที่ 1** ข้อมูลพื้นฐาน จากการวิเคราะห์ข้อมูลทั่วไปของผู้ตอบแบบสอบถาม ซึ่งประกอบด้วย เพศ และ อายุ แสดงดังต่อไปนี้

**ตารางที่ 2** ข้อมูลพื้นฐาน จำนวนและร้อยละของผู้ตอบแบบสอบถาม

(n = 254)

สถานภาพข้อมูลส่วนบุคคล	จำนวน (คน)	ร้อยละ
<b>เพศ</b>		
ชาย	110	43.31
หญิง	144	56.69
<b>อายุ</b>		
ต่ำกว่า 10 ปี	12	4.72
อายุ 10-12 ปี	105	41.34
อายุ 12 ปีขึ้นไป	137	53.94
<b>รวม</b>	<b>254</b>	<b>100.00</b>

จากตารางที่ 1 พบว่าผู้ตอบแบบสอบถามจำนวน 254 คน เป็นเพศชาย คิดเป็นร้อยละ 43.31 และเพศหญิง คิดเป็นร้อยละ 56.69 และมีอายุมากที่สุดในช่วง 12 ปีขึ้นไป คิดเป็นร้อยละ 53.94

ตอนที่ 2 ข้อมูลเกี่ยวกับการดำเนินกิจกรรมโครงการนักรุกกิจน้อยมีคุณธรรม นำสู่เศรษฐกิจ  
สร้างสรรค์

ตารางที่ 3 ความพึงพอใจในการดำเนินกิจกรรม

(n = 254)

ข้อ ที่	การดำเนินกิจกรรม ปัจจัยนิเทศ	มาก ที่สุด	มาก	ปาน กลาง	น้อย	น้อย ที่สุด	รวม	$\bar{x}$	S.D.	ระดับ ความพึง พอใจ
1	วัน เวลาและสถานที่ ในการ จัดกิจกรรม	(128) 50.39	(108) 42.52	(18) 7.09	(0) 0.00	(0) 0.00	(254) 100.00	4.43	0.62	มาก
2	รูปแบบ/ขั้นตอน/พิธีการ/ บรรยากาศในการดำเนิน กิจกรรม	(151) 59.45	(102) 40.16	(1) 0.39	(0) 0.00	(0) 0.00	(254) 100.00	4.59	0.50	มากที่สุด
3	สนับสนุนให้นักเรียนมีโอกาส หารายได้ระหว่างเรียน	(148) 58.27	(91) 35.83	(15) 5.91	(0) 0.00	(0) 0.00	(254) 100.00	4.52	0.61	มากที่สุด
4	การให้บริการและอำนวยความสะดวก ด้านสถานที่	(198) 77.95	(51) 20.08	(5) 1.97	(0) 0.00	(0) 0.00	(254) 100.00	4.76	0.47	มากที่สุด
5	ส่งเสริมสนับสนุนให้นักเรียน ได้แสดงออกถึงศักยภาพใน งานฝีมือ	(206) 81.10	(42) 16.54	(6) 2.36	(0) 0.00	(0) 0.00	(254) 100.00	4.79	0.46	มากที่สุด
6	ปลูกฝังจิตสำนึก นักเรียน ครู และบุคลากรให้เห็นถึง คุณค่าของงานจักรสาน	(179) 70.47	(75) 29.53	(0) 0.00	(0) 0.00	(0) 0.00	(254) 100.00	4.70	0.46	มากที่สุด
7	เสริมสร้างความสามัคคี เป็น สมาชิกขององค์กรเดียวกัน	(166) 65.35	(68) 26.77	(20) 7.87	(0) 0.00	(0) 0.00	(254) 100.00	4.57	0.64	มากที่สุด
8	คุณธรรมจริยธรรม ความรู้ และประสบการณ์ที่ได้รับ จากการจัดกิจกรรม	(187) 73.62	(45) 17.72	(22) 8.66	(0) 0.00	(0) 0.00	(254) 100.00	4.65	0.63	มากที่สุด
9	ความเหมาะสมของระยะเวลา ในการจัดกิจกรรม	(126) 50.36	(127) 48.92	(1) 0.72	(0) 0.00	(0) 0.00	(254) 100.00	4.49	0.51	มาก
10	ความพึงพอใจในการเข้าร่วม กิจกรรมงานจักรสาน	(177) 69.69	(68) 26.77	(9) 3.54	(0) 0.00	(0) 0.00	(254) 100.00	4.66	0.54	มากที่สุด
<b>ภาพรวม</b>								<b>4.62</b>	<b>0.58</b>	<b>มากที่สุด</b>

จากตารางที่ 3 พบว่า ความพึงพอใจในการดำเนินกิจกรรมโครงการนักรุกกิจน้อยมีคุณธรรม นำสู่เศรษฐกิจสร้างสรรค์ในภาพรวมอยู่ในระดับมากที่สุด ( $\bar{x} = 4.62$ ) เมื่อพิจารณาเป็นรายข้อ พบว่า การส่งเสริมสนับสนุนให้นักเรียนได้แสดงออกถึงศักยภาพในงานฝีมือมีค่าเฉลี่ยมากที่สุด ( $\bar{x} = 4.79$ ) รองลงมา คือ การให้บริการและอำนวยความสะดวกด้านสถานที่ ( $\bar{x} = 4.76$ ) และวัน เวลาและสถานที่ ในการจัดกิจกรรม มีค่าเฉลี่ยน้อยที่สุด ( $\bar{x} = 4.50$ ) ตามลำดับ



ตอนที่ 3 ข้อเสนอแนะเกี่ยวกับการดำเนินกิจกรรมโครงการนักรุกกิจน้อยมีคุณธรรม นำสู่เศรษฐกิจ  
สร้างสรรค์

ตารางที่ 4 ข้อเสนอแนะในการดำเนินกิจกรรมโครงการนักรุกกิจน้อยมีคุณธรรม นำสู่เศรษฐกิจ  
สร้างสรรค์

ที่	รายการ	จำนวน
1	ให้มีการสร้างเป็นชิ้นงานที่หลากหลายจากการนำงานสานไปทำ	5
2	อยากสร้างรายได้จากงานสาน	3

จากตารางที่ 4 พบว่า ข้อเสนอแนะในการดำเนินกิจกรรมโครงการนักรุกกิจน้อยมีคุณธรรม นำสู่  
เศรษฐกิจสร้างสรรค์คือ อยากให้มีการสร้างเป็นชิ้นงานที่หลากหลายจากการนำงานสานไปทำ จำนวน 5 คน คิด  
เป็นร้อยละ 1.96 และ อยากสร้างรายได้จากงานสาน จำนวน 3 คน คิดเป็นร้อยละ 1.18

## บทที่ 5

### สรุปผล และข้อเสนอแนะ

ผลการจัดกิจกรรมตามโครงการนักรุกกิจน้อยมีคุณธรรม นำสู่เศรษฐกิจสร้างสรรค์ ได้ผลสรุปดังนี้

#### วัตถุประสงค์

1. จัดซื้อวัสดุ อุปกรณ์ในการจัดการเรียนการสอน งานจักรสาน
2. เพื่อปลูกฝังจิตสำนึก นักเรียน ครู และบุคลากรให้เห็นถึงคุณค่าของงานจักรสาน
2. เพื่อเสริมสร้างความสามัคคี เป็นสมาชิกขององค์กรเดียวกัน
4. เพื่อสนับสนุนให้นักเรียนมีโอกาสหารายได้ระหว่างเรียน

#### เป้าหมาย

##### เชิงปริมาณ

1. นักเรียน ครู และบุคลากรทางการศึกษาโรงเรียนบ้านท่าช้างเข้าร่วมโครงการ 728 คน
2. นักเรียนที่เข้าร่วมกิจกรรมมีการแสดงออกถึงให้เห็นถึงคุณค่าของงานจักรสานมีความพึงพอใจ ร้อยละ

90

3. นักเรียนที่เข้าร่วมกิจกรรมมีโอกาสหารายได้ระหว่างเรียนมีความพึงพอใจ ร้อยละ 80

##### เชิงคุณภาพ

เยาวชนโรงเรียนบ้านท่าช้างมีความรู้และสามารถในการจักรสานและมีความพึงพอใจในการจัดกิจกรรม และมีอุปกรณ์ในการจักรสานสำหรับการจัดการเรียนการสอน งานจักรสานเพียงพอ

#### ผลการดำเนินงานที่มีความสำเร็จตามเป้าหมาย

##### เชิงปริมาณ

1. นักเรียน ครู และบุคลากรทางการศึกษาโรงเรียนบ้านท่าช้างเข้าร่วมโครงการนักรุกกิจน้อยมีคุณธรรม นำสู่เศรษฐกิจสร้างสรรค์ คิดเป็นร้อยละ 100

2. นักเรียนที่เข้าร่วมกิจกรรมมีการแสดงออกถึงให้เห็นถึงคุณค่าของงานจักรสาน อยู่ในเกณฑ์การประเมินความพึงพอใจ ระดับมากขึ้นไป คิดเป็นร้อยละ 100

3. นักเรียนที่เข้าร่วมกิจกรรมมีโอกาสหารายได้ระหว่างเรียน ที่อยู่เกณฑ์การประเมินความพึงพอใจ ระดับมากขึ้นไป คิดเป็นร้อยละ 93.22

##### เชิงคุณภาพ

1. นักเรียนโรงเรียนบ้านท่าช้างระดับชั้นประถมศึกษาปีที่ 4 - มัธยมศึกษาปีที่ 3 เข้าร่วมโครงการทั้งหมด
2. นักเรียนที่เข้าร่วมกิจกรรมมีความรู้และสามารถในการจักรสานและมีความพึงพอใจในการจัดกิจกรรม อย่างเหมาะสมหลังจากการเอารับการอบรม สามารถเป็นตัวอย่างที่ดีและอยู่ร่วมกับผู้อื่นได้อย่างมีความสุข โดยการนำความรู้ที่ได้ไปปรับใช้ในชีวิตประจำวันได้อย่างเหมาะสม

3. ในการจัดการเรียนการสอนควรจัดสรรให้มีอุปกรณ์ในการจัดกิจกรรมสำหรับการจัดการเรียนการสอน งานจัดกิจกรรมอย่างเพียงพอต่อการจัดกิจกรรม จะส่งผลต่อการดำเนินงานกิจกรรมและการได้รับความรู้ในการจัดกิจกรรม

#### งบประมาณ

งบประมาณที่ได้รับการอนุมัติ	3,000 บาท
งบประมาณที่ใช้ในการดำเนินกิจกรรม	3,000 บาท

#### เครื่องมือที่ใช้ในการเก็บรวบรวมข้อมูล

- แบบสอบถามความพึงพอใจของนักเรียนที่มีต่อการจัดกิจกรรมโครงการนักรุกกีน้อยมีคุณธรรม นำสู่เศรษฐกิจสร้างสรรค์

#### ผลการดำเนินการ

จากผลการจัดกิจกรรมโครงการนักรุกกีน้อยมีคุณธรรม นำสู่เศรษฐกิจสร้างสรรค์ โดยดำเนินการแล้วเสร็จ พบว่า ระดับความพึงพอใจในการดำเนินโครงการนักรุกกีน้อยมีคุณธรรม นำสู่เศรษฐกิจสร้างสรรค์ มีผู้เข้าร่วมกิจกรรม จำนวน 728 คน คิดเป็นร้อยละ 100 บรรลุตามเป้าหมายเชิงปริมาณ โดยในภาพรวมอยู่ในระดับมากที่สุด เมื่อพิจารณาเป็นรายข้อ พบว่า การส่งเสริมสนับสนุนให้นักเรียนได้แสดงออกถึงศักยภาพในงานฝีมือมีค่าเฉลี่ยมากที่สุด คิดเป็นค่าเฉลี่ยร้อยละ 4.79 รองลงมา คือ การให้บริการและอำนวยความสะดวกด้านสถานที่ คิดเป็นค่าเฉลี่ยร้อยละ 4.76 และวัน เวลาและสถานที่ ในการจัดกิจกรรม มีค่าเฉลี่ยน้อยที่สุด คิดเป็นค่าเฉลี่ยร้อยละ 4.50 ตามลำดับ สรุปรวมนักเรียน ครู และบุคลากรทางการศึกษาโรงเรียนบ้านท่าช้างเข้าร่วมโครงการมีความพึงพอใจต่อการจัดกิจกรรม คิดเป็นค่าเฉลี่ยร้อยละ 4.62 มีความพึงพอใจในระดับมากที่สุด

โครงการนี้จัดทำขึ้นเพื่อให้บรรลุวัตถุประสงค์ของหลักสูตรสถานศึกษาและส่งเสริมศักยภาพด้านงานหัตถกรรมของนักเรียนโรงเรียนบ้านท่าช้างและได้จัดการเรียนการสอนงานจัดกิจกรรมพื้นถิ่น เพื่อใช้ในการจัดกิจกรรมต่าง ๆ ในงานศิลปหัตถกรรม งานต้อนรับแขกที่มาเยี่ยมเยือนโรงเรียน งานแสดงความสามารถทางวิชาการ งานในหมู่บ้าน ชุมชน เพื่อฝึกให้นักเรียนได้เห็นความสำคัญของการเป็นผู้คิดเป็น ทำได้ ขายเป็น ตามนโยบายของกระทรวงศึกษาธิการ ส่งเสริมให้เด็กและเยาวชนรู้จักรักและซาบซึ้งถึงการร่วมกันอนุรักษ์สุดยอดงานจัดกิจกรรมที่บรรพบุรุษสร้างมา ทำให้นักเรียนมีทักษะทางงานจัดกิจกรรมมากขึ้นและยังสามารถนำไปใช้ประโยชน์ได้มากในอนาคต

#### ปัญหา/ข้อเสนอแนะ

- วันและระยะเวลาสั้นเกินไปจึงอยากให้เพิ่มเติมวันในการทำกิจกรรม
- โรงเรียนควรดำเนินการจัดสรรให้มีอุปกรณ์ในการจัดกิจกรรมสำหรับการจัดการเรียนการสอน งานจัดกิจกรรมอย่างเพียงพอต่อการจัดกิจกรรม
- โรงเรียนควรจัดกิจกรรมพัฒนางานฝีมือต่างๆและกิจกรรมที่นักเรียนได้แสดงออกในทักษะต่างๆ โดยเน้นความพึงพอใจในการเข้าร่วมกิจกรรมของนักเรียน

ภาคผนวก

ภาคผนวก ก

(โครงการ)

## โครงการ “นักรุกจิมน้อยมีคุณธรรม นำสู่เศรษฐกิจสร้างสรรค์”

หน่วยงาน โรงเรียนบ้านท่าช้าง

แผนงาน การเสริมสร้างและพัฒนาศักยภาพทุนมนุษย์

ความเกี่ยวข้อง (หลัก/สนับสนุน) กับเป้าหมายแผนย่อย ประเทศไทยมีระบบข้อมูลเพื่อการส่งเสริมการพัฒนาศักยภาพ ตามพหุปัญญา เพื่อประโยชน์ในการพัฒนาและการส่งต่อการพัฒนาให้เต็มตามศักยภาพเพิ่มขึ้น

สอดคล้องกับแผนปฏิรูปประเทศ ด้านการศึกษา

สอดคล้องกับแผนพัฒนาเศรษฐกิจและสังคมแห่งชาติ ฉบับที่ ๑๒ (พ.ศ. ๒๕๖๐ – ๒๕๖๖)

ยุทธศาสตร์ที่ ๓ การสร้างความเข้มแข็งทางเศรษฐกิจและแข่งขันได้อย่างยั่งยืน

สอดคล้องกับยุทธศาสตร์กระทรวงศึกษาธิการ ยุทธศาสตร์ที่ ๓ ผลิตและพัฒนากำลังคนรวมทั้งงานวิจัยกับความต้องการของการพัฒนาประเทศ

สอดคล้องกับ กลยุทธ์ สำนักงานคณะกรรมการการศึกษาขั้นพื้นฐาน ที่ ๓ ขยายโอกาสทางการศึกษาให้ทั่วถึงครอบคลุมผู้เรียนให้ได้รับโอกาสในการพัฒนาเต็มตามศักยภาพ และลดความเสี่ยงจากการออกกลางคันโดยระบบดูแลช่วยเหลือนักเรียนที่เข้มแข็ง

สอดคล้องกับยุทธศาสตร์การศึกษาจังหวัดนครราชสีมา ยุทธศาสตร์ ที่ ๕ การจัดการศึกษาเพื่อพัฒนาคุณภาพชีวิตควบคู่สิ่งแวดล้อม และอัตลักษณ์ของโคราช

สอดคล้องกับกลยุทธ์สำนักงานเขตพื้นที่การศึกษาประถมศึกษานครราชสีมา เขต ๔ ที่ ๔ ขยายโอกาสการเข้าถึงบริการทางการศึกษาและการเรียนรู้อย่างมีคุณภาพ

จุดเน้นที่ ๑. นักเรียน ๑.๕ มีทักษะอาชีพ

ลักษณะโครงการ  ต่อเนื่อง  โครงการใหม่

ผู้รับผิดชอบโครงการ นางศิริรัตน์ เสนาะเสียง

ระยะเวลาดำเนินงาน ๑ ตุลาคม ๒๕๖๖ – ๓๐ กันยายน ๒๕๖๗

งบประมาณ ๓,๐๐๐ บาท

ส่วนที่ ๑ ความเชื่อมโยง/ความสอดคล้องกับแผนแม่บทภายใต้ยุทธศาสตร์ชาติ

: M๑

(หลัก) ยุทธศาสตร์ชาติ (Z) ด้านการสร้างโอกาสความเสมอภาคและเท่าเทียม

(๑) เป้าหมาย เพิ่มขีดความสามารถของชุมชนท้องถิ่นในการพัฒนา การพึ่งตนเองและการจัดการตนเอง เพื่อสร้างสังคมคุณภาพ

(๒) ประเด็น การเพิ่มขีดความสามารถของชุมชนท้องถิ่นในการพัฒนา การพึ่งตนเองและการจัดการตนเอง

(หลัก) แผนแม่บทภายใต้ยุทธศาสตร์ชาติ (Y) ประเด็นการพัฒนาระบบการเรียนรู้

(๑) เป้าหมายระดับประเด็น (Y๒) คนไทยได้รับการพัฒนาเต็มตามศักยภาพตามความถนัดและความสามารถของพหุปัญญาดีขึ้น

(๒) แผนย่อยของแผนแม่บทฯ การตระหนักถึงพหุปัญญาของมนุษย์ที่หลากหลาย

(๓) เป้าหมายแผนแม่บทย่อย (Y๑) ประเทศไทยมีระบบข้อมูลเพื่อการส่งเสริมการพัฒนาศักยภาพ ตามพหุปัญญา เพื่อประโยชน์ในการพัฒนาและการส่งต่อการพัฒนาให้เต็มตามศักยภาพเพิ่มขึ้น

## ส่วนที่ ๒ สรุปเนื้อหาสำคัญของโครงการ(X)

: M๒-M๓

### ๑. หลักการและเหตุผล

งานหัตถกรรมจักสาน เป็นสิ่งที่สะท้อนให้เห็นคุณค่าทางประวัติศาสตร์ วัฒนธรรม และภูมิปัญญาท้องถิ่น ที่สาคัญของชุมชนโดยเฉพาะอย่างยิ่งภูมิปัญญาเกี่ยวกับบน วัสดุจากธรรมชาติมา ประยุกต์ใช้ในวิถีชีวิตได้อย่าง ผสมกลมกลืน ตลอดจนภูมิปัญญาที่ปรากฏชัดในกระบวนการผลิต และการออกแบบผลิตภัณฑ์ที่น าเอารูปแบบ ทางวัฒนธรรม พื้นบ้านกับวิถีคิดเกี่ยวกับประโยชน์ใช้ สอย กลายเป็นรูปแบบที่สะท้อนความเป็นเอกลักษณ์ของคน ในต าบลได้อย่างชัดเจน ทางนศึกษา จัดท าขึ้นเพื่อให้เกิดประโยชน์ใช้สอยในการด ารงชีวิตประจ าวน ตัวอย่างเช่น หวดนึ่งข้าวอัดโนมตี และหัตถกรรมหมวกจักสาน กล่องเอนกประสงคท์ ำให้เกิดประโยชน์พร้อมทั้งมี คุณค่ามากขึ้น โดยอาศัยความคิดริเริ่มสร้างสรรค์ ความประณีต งดงาม ทางผู้จัดท ำได้น ำไม้ไผ่ มาท ำให้เกิด ประโยชน์และมีคุณค่ามากขึ้น โดยท ำเป็น หัตถกรรมหมวกจักสาน กล่องเอนกประสงคส์สามารถ น ำไปใช้เป็น เอกลักษณ์ที่สาคัญของหัตถกรรมพื้นบ้านในต าบลคือเป็นการสร้างขึ้นมาจากแรง บันดาลใจจากสิ่งแวดล้อม รอบตัว ไม่ว่าจะเป็นสภาพธรรมชาติ ความเป็นอยู่ ความเชื่อ ขนบธรรมเนียมประเพณี แล้วถ่ายทอดออกมาใน รูปแบบของศิลปะ

โครงการนักรุกกิจน้อยมีคุณธรรม นำสู่เศรษฐกิจสร้างสรรค์มีขึ้นเพื่อให้บรรลุวัตถุประสงค์ของ หลักสูตรสถานศึกษาและส่งเสริมศักยภาพด้านงานหัตถกรรมของนักเรียนโรงเรียนบ้านท่าช้างและได้จัดการเรียน การสอนงานจักรสานพื้นถิ่น เพื่อใช้ในการจัดกิจกรรมต่าง ๆ ในงานศิลปหัตถกรรมระดับชาติ งานกิจกรรมระดับ ภาคตะวันออกเฉียงเหนือ งานต้อนรับแขกที่มาเยี่ยมเยือนโรงเรียน งานแสดงความสามารถทางวิชาการของ เทศบาลหมูสี งานในหมู่บ้าน ชุมชน เพื่อฝึกให้นักเรียนได้เห็นความสำคัญของการเป็นผู้คิดเป็น ทำได้ ขายเป็น ตามนโยบายของกระทรวงศึกษาธิการ ส่งเสริมให้เด็กและเยาวชนรู้จักรักและซาบซึ้งถึงการร่วมกันอนุรักษ์สุด ยอดงานจักรสานที่บรรพบุรุษสร้างมา ทำให้นักเรียนมีทักษะทางงานจักรสานมากขึ้นและยังสามารถนำไปใช้ ประโยชน์ได้มากในอนาคต จากการจัดกิจกรรมดังกล่าวได้รับความร่วมมือจากนักเรียนและผู้ปกครองเป็นอย่างดี มาก

เนื่องจากโครงการดังกล่าวทางโรงเรียนรับการจัดสรรงบประมาณจากสำนักงานคณะกรรมการ การศึกษาขั้นพื้นฐาน และถ้าหากได้รับงบประมาณสนับสนุนจากทางหน่วยงานอื่นๆ จะทำให้เกิดผลดีแก่เด็ก นักรเรียน โรงเรียนและชุมชนอย่างยิ่ง เพราะทำให้ได้โอกาสในการพัฒนาศักยภาพทางด้านงานจักรสานของเด็ก และเยาวชน ทางโรงเรียนจึงได้จัดทำโครงการเพื่อของบประมาณนี้

### ๒. วัตถุประสงค์

๑. จัดซื้อวัสดุ อุปกรณ์ในการจัดการเรียนการสอน งานจักรสาน
๒. เพื่อปลูกฝังจิตสำนึก นักรเรียน ครู และบุคลากรให้เห็นถึงคุณค่าของงานจักรสาน
๒. เพื่อเสริมสร้างความสามัคคี เป็นสมาชิกขององค์กรเดียวกัน
๔. เพื่อสนับสนุนให้นักเรียนมีโอกาหารายได้ระหว่างเรียน

### ๓. เป้าหมาย

#### ๓.๑ เชิงปริมาณ (Outputs)

๑. นักเรียนโรงเรียนบ้านท่าช้างนักเรียนชั้นประถมศึกษาปีที่ ๔ ถึง มัธยมศึกษาปีที่ ๓ จำนวน ๖๘๒ คน

๒. ข้าราชการครูและบุคลากรทางการศึกษา โรงเรียนบ้านท่าช้าง จำนวน ๔๖ คน

๓. มีอุปกรณ์ในการจัดกรรงานสำหรับการจัดการเรียนการสอน งานจัดกรรงาน เพียงพอ

#### ๓.๒ เชิงคุณภาพ (Outcomes)

๑. เยาวชนโรงเรียนบ้านท่าช้างมีความรู้และสามารถในการจัดกรรงานและมีความพึงพอใจ ร้อยละ ๙๐

### ๔. วิธีดำเนินการ/ขั้นตอนการดำเนินงาน

ที่	กิจกรรมหลัก	ระยะเวลา	ผู้รับผิดชอบ
๑	<u>ขั้นวางแผน (Plan - P)</u> ๑.๑ ประชุมปรึกษาหารือร่วมกัน	ตุลาคม ๒๕๖๖	นางศิริรัตน์ เสนาะเสียง
๒	<u>ขั้นดำเนินการ (Do - D)</u> - กิจกรรมจัดกรรงานงานท้องถิ่น - กิจกรรมจัดกรรงานสร้างรายได้	ตุลาคม ๒๕๖๖- กันยายน ๒๕๖๗	นางศิริรัตน์ เสนาะเสียง
๓	<u>ขั้นตรวจสอบผลการปฏิบัติ (Check - C)</u> ๓.๑ ประชุมคณะทำงานเพื่อเตรียมความพร้อมในการสรุปผล	กันยายน ๒๕๖๗	นางศิริรัตน์ เสนาะเสียง
๔	<u>ขั้นพัฒนา (Act - A)</u> ๔.๑ นำผลการประเมินไปปรับปรุงพัฒนา	กันยายน ๒๕๖๗	นายถิร พิณฑะ

### ส่วนที่ ๓ กิจกรรมและงบประมาณ

#### ๕. งบประมาณ

จำนวน ๓,๐๐๐.- บาท (ตามตารางรายละเอียดค่าใช้จ่ายของโครงการ) รายละเอียดดังนี้ :

กิจกรรมและรายละเอียด ในการใช้งบประมาณ	งบประมาณ ที่ใช้	งบประมาณจำแนกตามหมวดรายจ่าย		
		ค่าตอบแทน	ค่าใช้สอย	ค่าวัสดุ
๑. กิจกรรมจัดกรรงานงานท้องถิ่น	๓,๐๐๐	-	-	๓,๐๐๐
<b>รวมทั้งสิ้น</b>	-	-	-	๓,๐๐๐

#### ๖. การวิเคราะห์ความเสี่ยงของโครงการ

##### ปัจจัยความเสี่ยง

งบประมาณในการจัดทำโครงการไม่เพียงพอ



## แนวทางการบริหารความเสี่ยง

ขอสนับสนุนงบประมาณจากหน่วยงานภายนอก

### ๗. ตัวชี้วัดและค่าเป้าหมาย

ตัวชี้วัด	เครื่องมือ	ค่าเป้าหมาย
<b>ผลผลิต (outputs)</b> ๑) งานกิจกรรมที่มีคุณภาพและเป็นที่ยอมรับของผู้บริโภค	- แบบประเมิน	๑. งานกิจกรรมท้องถิ่นที่มีคุณภาพและเป็นที่ยอมรับของผู้บริโภค ร้อยละ ๙๐
<b>ผลลัพธ์ (outcomes)</b> ๑) เยาวชนโรงเรียนบ้านท่าช้างมีความรู้และสามารถในการจักรสานและมีความพึงพอใจ	- แบบประเมิน	๑. เยาวชนโรงเรียนบ้านท่าช้างมีความรู้และสามารถในการจักรสานและมีความพึงพอใจ ร้อยละ ๙๐

### ๘. ผลที่คาดว่าจะได้รับ

๑. นักเรียนมีความรู้และทักษะด้านงานจักรสานในท้องถิ่น
๒. สถานศึกษามีงานจักรสาน สามารถไปจัดแสดงผลงานนำผลงานเผยแพร่และให้บริการด้านงานบริการแก่ชุมชน และหน่วยงานอื่น ๆ ได้อย่างเป็นรูปธรรม
๓. ผู้ปกครองมีความภูมิใจในตัวนักเรียน
๔. หน่วยงานภาครัฐและเอกชน ชุมชน และสถานศึกษามีความใกล้ชิดและให้การร่วมมือซึ่งกันและกันในการทำกิจกรรมต่าง ๆ ตียิ่งขึ้น

(ลงชื่อ).....ผู้เสนอโครงการ  
(นางศิริรัตน์ เสนาะเสียง)  
ครูชำนาญการพิเศษ

(ลงชื่อ).....ผู้เห็นชอบโครงการ  
(นางสาวชาลิสา พละโสม)

ตำแหน่ง รองผู้อำนวยการโรงเรียนบ้านท่าช้าง

(ลงชื่อ).....ผู้อนุมัติโครงการ  
(นายวรเศรษฐ์ อรรถกรวิวัฒน์)

ตำแหน่ง ผู้อำนวยการโรงเรียนบ้านท่าช้าง

ภาคผนวก ข

(แบบสอบถาม)

## แบบสอบถาม

เรื่อง ความพึงพอใจเข้าร่วมกิจกรรมโครงการ นักธุรกิจน้อยมีคุณธรรม นำสู่เศรษฐกิจสร้างสรรค์

### คำชี้แจง

1. แบบสอบถามนี้ มีวัตถุประสงค์เพื่อประเมินความพึงพอใจกิจกรรมโครงการ “นักธุรกิจน้อยมีคุณธรรม นำสู่เศรษฐกิจสร้างสรรค์”

2. แบบสอบถามฉบับนี้มี 3 ตอน ดังต่อไปนี้

ตอนที่ 1 ข้อมูลทั่วไปของผู้ตอบแบบสอบถาม

ตอนที่ 2 ความพึงพอใจการดำเนินกิจกรรมโครงการ นักธุรกิจน้อยมีคุณธรรม นำสู่เศรษฐกิจสร้างสรรค์

ตอนที่ 3 ข้อเสนอแนะ

3. โปรดตอบแบบสอบถามให้ครบทุกข้อและตอบตามความเป็นจริงคำตอบจากแบบสอบถามนี้จะนำไปวิเคราะห์ความพึงพอใจการดำเนินกิจกรรมโครงการ นักธุรกิจน้อยมีคุณธรรม นำสู่เศรษฐกิจสร้างสรรค์ ซึ่งจะไม่ส่งผลกระทบต่อผู้ตอบแบบสอบถามแต่อย่างใด ผลที่ได้จะเป็นประโยชน์และเป็นข้อมูลสำคัญสำหรับสถานศึกษาในการจัดกิจกรรมโครงการต่างๆต่อไป

ผู้รับผิดชอบกิจกรรมกิจกรรมโครงการ นักธุรกิจน้อยมีคุณธรรม นำสู่เศรษฐกิจสร้างสรรค์ หวังเป็นอย่างยิ่งว่าจะได้รับความร่วมมือและความกรุณาด้วยดีจากท่านจึงขอพระคุณมา ณ โอกาสนี้

โรงเรียนบ้านท่าช้าง

ตอนที่ 1 ข้อมูลทั่วไปของผู้ตอบแบบสอบถาม

คำชี้แจง โปรดกาเครื่องหมาย  ลงในช่อง  พร้อมกับกรอกข้อมูลที่ตรงกับสภาพความเป็นจริงเกี่ยวกับตัวท่าน

1. เพศ

1. ชาย

2. หญิง

2. ปัจจุบันท่านมีอายุอยู่ในช่วงใด

1. ต่ำกว่า 10 ปี

2. อายุ 10 – 12 ปี

3. อายุ 12 ขึ้นไป

ตอนที่ 2 แบบสอบถามเกี่ยวกับความพึงพอใจการดำเนินกิจกรรมโครงการ นักรุกจิมน้อยมีคุณธรรม นำสู่เศรษฐกิจสร้างสรรค์

คำชี้แจง ขอให้ท่านพิจารณาความพึงพอใจการดำเนินกิจกรรมโครงการ นักรุกจิมน้อยมีคุณธรรม นำสู่เศรษฐกิจสร้างสรรค์ ตามความเป็นจริง โดยกาเครื่องหมาย () ในช่องระดับของความพึงพอใจ

#### เกณฑ์ในการแปลความหมายระดับของความพึงพอใจ

ระดับของความพึงพอใจ	
5	หมายความว่า มีความพึงพอใจในระดับมากที่สุด
4	หมายความว่า มีความพึงพอใจในระดับมาก
3	หมายความว่า มีความพึงพอใจในระดับปานกลาง
2	หมายความว่า มีความพึงพอใจในระดับน้อย
1	หมายความว่า มีความพึงพอใจในระดับน้อยที่สุด

ข้อมูลเกี่ยวกับความพึงพอใจกิจกรรมโครงการ นักรุกิงาน้อยมีคุณธรรม นำสู่เศรษฐกิจสร้างสรรค์

ข้อที่	การดำเนินกิจกรรมเข้าค่ายทักษะชีวิตเด็กและเยาวชนในเขตพื้นที่บริการเทศบาลตำบลหมูสี ปีการศึกษา 2566	ระดับของความพึงพอใจ				
		5	4	3	2	1
1	วัน เวลาและสถานที่ ในการจัดกิจกรรม					
2	รูปแบบ/ขั้นตอน/วิธีการ/บรรยากาศในการดำเนินกิจกรรม					
3	โรงเรียนสนับสนุนให้นักเรียนมีโอกาสหารายได้ระหว่างเรียน					
4	การให้บริการและอำนวยความสะดวกด้านสถานที่					
5	การจัดกิจกรรมนี้ส่งเสริมสนับสนุนให้นักเรียนได้แสดงออกถึงศักยภาพในงานฝีมือ					
6	ปลูกฝังจิตสำนึก นักเรียน ครู และบุคลากรให้เห็นถึงคุณค่าของงานจักรสาน					
7	เสริมสร้างความสามัคคี เป็นสมาชิกขององค์กรเดียวกัน					
8	คุณธรรมจริยธรรม ความรู้และประสบการณ์ที่ได้รับจากการจัดกิจกรรม					
9	ความเหมาะสมของระยะเวลาในการจัดกิจกรรม					
10	ความพึงพอใจในการเข้าร่วมกิจกรรมงานจักรสาน					

ตอนที่ 3 ข้อเสนอแนะในการจัดกิจกรรมโครงการ นักรุกิงาน้อยมีคุณธรรม นำสู่เศรษฐกิจสร้างสรรค์

.....

.....

.....

.....

ภาคผนวก ค  
(ภาพการดำเนินงาน)

ภาพกิจกรรมโครงการ นักเรียนฝึกน้อยมีคุณธรรม  
นำสู่เศรษฐกิจสร้างสรรค์



นักเรียนทำการเรียนรู้ในกิจกรรมงานสาน

ภาพกิจกรรมโครงการ นักเรียนน้อยมีคุณธรรม  
นำสู่เศรษฐกิจสร้างสรรค์



นักเรียนทำการเรียนรู้ในกิจกรรมงานสาน



ภาพกิจกรรมโครงการ นักเรียนน้อยมีคุณธรรม  
นำสู่เศรษฐกิจสร้างสรรค์



ทำการจักรสานลายต่างๆเพื่อนำไปทำชิ้นผลงาน



นักเรียนจัดนำผลงานในรูปแบบต่างๆ

ภาพกิจกรรมโครงการ นักธุรกิจน้อยมีคุณธรรม  
นำสู่เศรษฐกิจสร้างสรรค์



นักเรียนจัดนำผลงานในรูปแบบต่างๆ

ภาพกิจกรรมโครงการ นักรู้จักน้อยมีคุณธรรม  
นำสู่เศรษฐกิจสร้างสรรค์



นักเรียนนำผลงานไปจัดแสดงในกิจกรรมต่างๆ

ภาคผนวก ง  
(คณะผู้จัดทำโครงการ)

## คณะผู้จัดทำโครงการ

นายวรเศรษฐ์ อรรถกรวิวัฒน์

นางศิริรัตน์ เสนาะเสียง

นายถิร พิณฑะ

ผู้อำนวยการโรงเรียนบ้านท่าช้าง

ครู วิทย์ฐานะ ครูชำนาญการพิเศษ

ครู วิทย์ฐานะ ครูชำนาญการ

